



شركة عمون الدولية للإستثمارات المتعددة
Ammoun International Multilateral Investments Co.

شركة عمون الدولية للإستثمارات المتعددة المساهمة العامة المحدودة

التقرير السنوي التاسع

لعام ٢٠١٧ م



**صاحب الجلالة
الملك عبد الله الثاني بن الحسين المعظم**



صاحب السمو الملكي الأمير
الحسين بن عبد الله الثاني المعظم
ولي العهد



شركة عمون الدولية للإستثمارات المتعددة المساهمة العامة المحدودة

تأسست في عمان - المملكة الأردنية الهاشمية

وسجلت بصفة شركة مساهمة عامة محدودة

في سجل الشركات بتاريخ : ٢٤ / ٤ / ٢٠٠٨ تحت رقم (٤٥٢)

وذلك حسب متطلبات قانون الشركات

التقرير السنوي التاسع

لعام ٢٠١٧م



شركة عمّون الدولية للإستثمارات المتعددة
Ammoun International Multilateral Investments Co.

العنوان : شارع الشريف ناصر بن جميل - بناية رقم 85 ، الطابق الاول

Tel. +962 6 5560511 - Fax. +962 6 5560514

P.O.Box. 17523, 11195 - Amman - Jordan

E-mail: info@ammouninvest.com

www.ammouninvest.com

ولا يوجد فروع اخرى



مجلس الإدارة

- ١- السيد بشير طهوب
رئيس مجلس الإدارة
 - ٢- السيد محمد الظاهري
نائب رئيس مجلس الإدارة
 - ٣- السيد سالم القيسي
عضو مجلس إدارة
 - ٤- السيد كفاح المحارمة
عضو مجلس إدارة
 - ٥- السيد مأمون شاهين
ممثلاً لشركة مساكن الاردن لتطوير الاراضي
والمشاريع الصناعية
- مدقق حسابات الشركة: السادة طلال أبو غزالة وشركاه الدولية
 - المستشار القانوني للشركة: السادة حسن القيسي ومشاركوه



أ. كلمة رئيس مجلس الإدارة:

الإخوة والأخوات مساهمي شركة عمون الدولية للاستثمارات المتعددة وممثلهم المحترمين،

يسعدني بالنيابة عن زملائي أعضاء مجلس إدارة الشركة وبالأصالة عن نفسي أن أضع بين يدي حضراتكم التقرير السنوي التاسع لشركة عمون الدولية للاستثمارات المتعددة وبياناتها المالية للسنة المنتهية في ٣١ كانون الأول ٢٠١٧.

واصلت الشركة مسيرتها بالمحافظة على استثمارات السادة المساهمين على الرغم من ظروف الأزمة العالمية وما رافقتها من تعميق للتحديات التي تواجه إقتصاديات العالم ومنطقتنا العربية على وجه الخصوص، مرتكزة على الجهود المبذولة والواضحة من قبل الإدارة التنفيذية بكافة أركانها والمعتمدة على تنفيذ خطط وتوجيهات مجلس الإدارة ومستفيدة من المزايا الاستراتيجية الإيجابية للأردن من حيث البيئة الآمنة والمحفزة للاستثمار، فنحن نسعى للاستحواذ على الفرص الاستثمارية الواعدة، ذات العوائد المجزية، والمتناغمة مع معايير الاستثمار الموضوعية مسبقا من قبلنا، بما يساهم في تحسين متوسط العائد الذي تحققه استثماراتنا، ويقلل مستوى المخاطر المتعلقة بها، ويوفر سيولة نقدية مستمرة، ويزيد من درجة التنوع الحالي في الاستثمارات التابعة لها.

أنهت الشركة أعمال التشطيب والفرش في مبنى الفندق المملوك من قبل شركتها التابعة «شركة روعة عمون للاستثمارات السياحية»، وقد قامت بعمل عقود هندسية استشارية جديدة لغرض أنظمة السلامة ومتطلبات الدفاع المدني وكافة الأمور الفنية والتقنية اللازمة لتشغيل الفندق وتم تكتيف الجهود لاتمام العمل بأفضل طريقة للحفاظ على سلامة كافة زبائن الفندق ومرتابديه ويكون مطابق لأنظمة كافة المواصفات العالمية و المتطلبات السياحية.

كما واصلت الشركة جهودها القانونية الرسمية التي أطلقتها خلال العام السابق لتحصيل قيمة استثمارنا في الشركة الزميلة شركة أراجن للتقانة الحيوية وبالإشارة الى قرار هيئة التحكيم في القضية التحكيمية المقامة من قبل شركة عمون الدولية للاستثمارات المتعددة ((المحتكمه)) تجاه المحتكم ضدها الشركة الاردنية لانتاج الادوية المساهمة العامة، والقاضي بالزام المحتكم ضدها بدفع مبلغ اجمالي ٣,٨٧١,٣١٣ دينار أردني (ثلاثة ملايين وثمانمائة و واحد وسبعون ألفا، وثلاثمائة وثلاثة عشر دينارا اردنيا) مضافا لها الفوائد القانونية بواقع ٩% على مجموع المبلغ المحكوم به من تاريخ الانذار العدلي وحتى السداد التام، علماً بأن هذا الحكم قابل للاستئناف، وقد سجلت القضية التنفيذية بحق الشركة الاردنية لانتاج الادوية المساهمة العامة لدى دائرة تنفيذ محكمة بداية عمان بتاريخ ٢٠/١٢/٢٠١٧، ولا زالت القضية لدى المحاكم.

وقد واصلت الشركة جهودها الحثيثة لتسويق وبيع أراضيها الواقعة في مناطق الشمال الأردني، غير أن واقع السوق وتدني قيم العروض المتاحة حال دون بيع أي منها، كما تبنت الشركة خلال العام ٢٠١٧ سياسة حازمة



لوقف خسائر الاستثمار في السوق المالي، من خلال وضع (مخصص للأسهم الموقوفة) اذ لا يتوقع استرداد كلفتها بسبب ايقافها عن التداول محققين خسائر بسببها.
وختاماً، نحن مازلنا نواصل السعي لتحسين أداءنا وإيجاد الأفضل، والبحث عن فرص جديدة لزيادة أنشطتنا داخل المملكة وخارجها، لذا أدعو الله عز وجل أن تواصل شركتنا مسيرتها والمساهمة في ازدهار اقتصادنا الوطني وتعزيز التنمية لأبنائنا ومجتمعنا المستقبلي.

رئيس مجلس الإدارة
بشير عبد الرحيم طهوب



ب. تقرير مجلس الإدارة

أ. ١. أنشطة الشركة الرئيسية:

تهدف الشركة الى الاستثمار في اي من او كل من المجالات العقارية و الزراعية والصناعية والعلاجية والسياحية والخدمات المالية.

ب. اماكن الشركة الجغرافية وعدد الموظفين في كل منها:

تقع ادارة الشركة في منطقة الرابية - عمان - شارع الشريف ناصر بن جميل - بناية رقم ٨٥ - الطابق الاول - هاتف ٥٥٦٠٥١١ فاكس ٥٥٦٠٥١٤ ص.ب ١٧٥٢٣ الرمز البريدي ١١١٩٥.

ويبلغ عدد الموظفين ٤. ولا يوجد للشركة اي فروع داخل المملكة او خارجها.

ج. حجم الاستثمار الرأسمالي للشركة:

بلغ حجم الاستثمار وصافي حقوق الملكية في بداية العام ٥،٩٤١،٩٩٣ ديناراً وفي نهاية العام ٥،٧٣٢،١٢٤ ديناراً، وبلغ رأس المال المكتتب ٦،١٨٠،٣٧١ سهماً في بداية العام، و٦،١٨٠،٣٧١ سهماً بنهاية العام

٢. الشركات التابعة للشركة :

- شركة روعة عمون للاستثمارات السياحية، بنسبة تملك ١٠٠٪.

٣. أ. أسماء أعضاء مجلس الإدارة ونبذ تعريفية عن كل منهم:

١- السيد بشير عبد الرحيم رشيد طهبوب

رئيس مجلس الإدارة،

من مواليد عام ١٩٥٣، يحمل درجة بكالوريوس تجارة سنة ١٩٧٦، يمتلك ويدير عدة شركات في القطاع الخاص في دولة الإمارات العربية المتحدة والاردن، وعضو مجلس إدارة سابق في شركة ميثاق للاستثمارات العقارية (ممثلاً عن شركة عمون الدولية للاستثمارات المتعددة).



٢- السيد محمد عبد الله راشد الظاهري

نائب رئيس مجلس إدارة ،

من مواليد عام ١٩٦٤ ، يحمل شهادة البكالوريوس في ادارة الاعمال من جامعة العين في الامارات العربية المتحدة منذ عام ١٩٨٧ ، مدير عام شركة Giffin Graphics ، نائب رئيس مجلس إدارة شركة الدار للاسهم والسندات، نائب رئيس مجلس ادارة شركة (Options) للمفروشات، عضو مجلس ادارة شركة الامارات للمباني، نائب رئيس مجلس ادارة شركة مساكن الاردن لتطوير الاراضي والمشاريع الصناعية سابقا.

٣- السيد سالم أحمد سالم القيسي:

عضو مجلس إدارة ،

من مواليد العام ١٩٥٥ ، عمل موظفاً في دبي منذ عام ١٩٧٥ ثم مستثمراً أسس عدة شركات، ويمتلك شركة الاوسط العقارية/دبي، شركة الشرق الأوسط/الشارقة، مؤسسة كمبيوتر بلازا للتجارة/دبي، شركة تي الامارات/دبي، مؤسسة المنصور العقارية والتجارية/الأردن، كما أنه شريك في كل من شركة الشرق الأوسط لحراسة الأبنية/دبي، شركة رويال ميكس للتجارة العامة/دبي.

٤- السيد كفاح أحمد مصطفى المحارمة

عضو مجلس إدارة ،

من مواليد عام ١٩٦٤ ، يحمل شهادة بكالوريوس في المحاسبة وشهادة المحاسبة القانونية الامريكية CPA ، خبرة ٢٧ عام في مجال الشؤون المالية وتدقيق الحسابات، عمل كمدير مالي لعدة شركات في دولة الامارات العربية المتحدة. قام بتأسيس شركة الدار للاسهم والسندات في دولة الامارات العربية المتحدة مع مجموعة من المستثمرين عام ٢٠٠٥ والتي يعمل حالياً كمدير عام لها. نائب رئيس مجلس ادارة شركة مساكن كابييتال المساهمة العامة.



٥- السيد مأمون شاهين أمين شاهين

ممثل شركة مساكن الأردن لتطوير الأراضي و المشاريع الصناعية من مواليد عام ١٩٦٦، يحمل شهادة بكالوريوس اقتصاد من جامعة (لوفبرا) المملكة المتحدة، رئيس مجلس ادارة شركة الفيصل الدولية للاستثمار، وشركة العلامات العربية للاستثمارات السياحية، كما شغل منصب عضو مجلس ادارة عدة شركات منها شركة التجمعات لخدمات التغذية والاسكان، وشغل منصب مدير عام عدة شركات بدولة الامارات العربية المتحدة.

ب. أسماء ورتب اشخاص الادارة العليا وبذته تعريفية عن كل منهم:

الرقم	الاسم	الوظيفة	تاريخ الميلاد	الشهادة العلمية	تاريخ التخرج	الخبرات العملية
١	عماد محمد عبد الرحمن غنام	المدير العام	١٩٧٨	ماجستير ادارة اعمال	٢٠٠٤	- مدير اقليمي لشركة المجموعة الدولية للانشاءات ٢٠١١-٢٠١٣. - مدير مالي لعدد من الشركات - مدير دائرة الاستثمار لشركة تمليك للاستثمار والتطوير العقاري ٢٠٠٤-٢٠٠٩
٢	سعيد محمد الأزرق	المدير المالي	١٩٧٣	بكالوريوس ادارة اعمال	١٩٩٦	- مدير مالي/ ليفانا للشقق الفندقية، المملكة العربية السعودية - ٢٠١٤/٢٠١٥ - مراقب مالي/ أرابتك للمقاولات، المملكة العربية السعودية - ٢٠١٣/٢٠١٤. - مدير مالي/ فيليب موريس، المملكة العربية السعودية - ٢٠٠٩/٢٠١٣



٤. أسماء كبار مالكي الاسهم وعدد الاسهم المملوكة لكل منهم مقارنة مع السنة السابقة :

الرقم	الاسم	عدد الاسهم كما في ٢٠١٧/١٢/٣١	النسبة %	عدد الاسهم كما في ٢٠١٧/١٢/٣١	النسبة %
١	محمد عبد الله راشد الظاهري	٢٧٤,٧٢٥	٤,٤٤	٧٠٦,٤٤٢	١١,٤
٢	سالم احمد سالم القيسي	٤٠٠,٧٨٠	٦,٥	٤٠٠,٧٨٠	٦,٥
٣	كفاح احمد مصطفى المحارمة	٧٣٤,٢٦٢	١١,٨٨	٤١١,٧٣١	٦,٧

٥. الوضع التنافسي للشركة ضمن قطاع نشاطها :

يوصف الوضع التنافسي للشركة بالمعتدل كون نشاط الشركة استثماري وقد قامت الشركة بتنويع استثماراتها لتشمل القطاع المالي والصناعي والعقاري.

٦. درجة الاعتماد على موردين او عملاء رئيسيين محليا و خارجيا ضمن النشاط التشغيلي :

لا يوجد اعتماد على موردين محددين او عملاء رئيسيين محليا او خارجيا ضمن النشاط التشغيلي يشكلون ١٠% فأكثر من اجمالي المشتريات و/او المبيعات، وذلك باستثناء العقد الموقع من قبل الشركة التابعة/ شركة روعة عمون للاستثمارات السياحية مع شركة تصميم داخلي لتشطيب وفرش الفندق المملوك من قبلها.

٧. الحماية الحكومية او الامتيازات التي تتمتع بها الشركة او اي من منتجاتها بموجب القوانين والانظمة او غيرها :

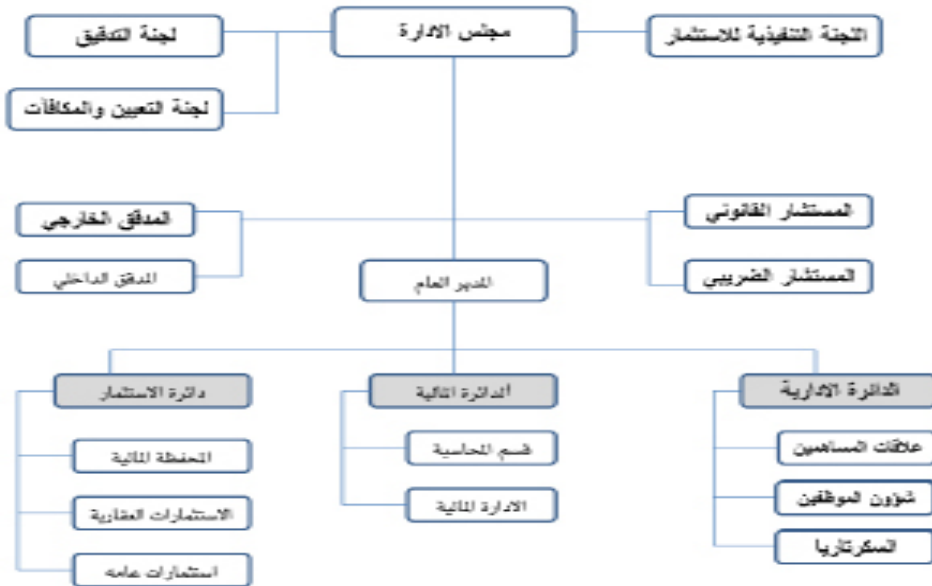
لا يوجد اي حماية حكومية او امتيازات تتمتع بها الشركة او اي من منتجاتها بموجب القوانين والانظمة او غيرها، فيما عدا الإعفاءات الممنوحة للشركة التابعة بموجب قانون تشجيع الاستثمار حول مستلزمات تشطيب وفرش الفندق المملوك من قبل الشركة التابعة، وما قد تحصل عليه الشركة مستقبلا في السياق نفسه.

٨. القرارات الصادرة عن الحكومة او المنظمات الدولية او غيرها التي لها اثر مادي على الشركة او منتجاتها او قدرتها التنافسية :

- لا يوجد اي قرارات صادره عن الحكومة او المنظمات الدولية او غيرها لها اثر مادي على عمل الشركة او منتجاتها او قدرتها التنافسية، بخلاف المزايا الممنوحة بموجب قانون تشجيع الاستثمار كما هو مبين أعلاه.

- لا تنطبق معايير الجودة الدولية على الشركة، ولا تقوم الشركة بتطبيقها.

٩. أ. الهيكل التنظيمي للشركة :



- بعض الوظائف المبينة في الهيكل التنظيمي أعلاه شاغرة، ويشغلها الموظفون الحاليون مؤقتا.

ب- عدد موظفي الشركة وفئات مؤهلاتهم :

عدد الموظفين الشركة الام	المؤهل العلمي
١	ماجستير
١	بكالوريوس
١	دبلوم
١	ثانوية عامة فما دون
٤	اجمالي عدد الموظفين



ج- برامج التأهيل والتدريب لموظفي الشركة.

- لم يلتحق أي من الموظفين الحاليين بأي برنامج تدريبي خارجي خلال العام.

١٠. المخاطر التي تتعرض لها الشركة :

تتعرض الشركة نتيجة للادوات الاستثمارية التي تستخدمها الى المخاطر التالية:

- **مخاطر الاستثمار بالاسهم:** تتعرض الشركة كونها تعمل في سوق الاوراق المالية

لمخاطر الاستثمار بنوعها ١. المنتظمة: وهي تشمل المخاطر الناتجة عن عوامل

تؤثر في الاوراق المالية بوجه عام ولا يقتصر تأثيرها على شركة او قطاع معين

وترتبط بالظروف الاقتصادية والسياسية والاجتماعية. ٢. المخاطر غير المنتظمة

: وهي مخاطر ناتجة عن الاستثمار في شركة او قطاع معين ومستقلة عن العوامل

المؤثرة في النشاط الاقتصادي.

- **مخاطر اسعار الفائده:** يمكن ان تتعرض الشركة لمخاطر اسعار الفائده على

موجوداتها ومطلوباتها والتي تحمل فائده كالبنوك الدائنة الا انه لا يتوقع ان

يكون لذلك تأثيرات جوهرية.

- **مخاطر الائتمان:** تنشأ هذه المخاطر عن التعامل بالنقد والنقد المعادل والودائع

البنكية مع المؤسسات المالية والذمم المدينة التي قد ينجم عن تخلف او عجز المدينين

والاطراف الاخرى عن الوفاء بالتزاماتهم تجاه الشركة. اما بالنسبة للتعاملات

مع المؤسسات المالية فان الشركة تتعامل مع مؤسسات مالية مئئة. اما بالنسبة

للتعاملات الائتمانية الاخرى فتعتقد ادارة الشركة بانها غير معرضة بدرجة

كبيرة الى مخاطر الائتمان.

- **مخاطر السيولة:** تقوم ادارة الشركة بتخطيط التدفقات النقدية للشركة وتتم

مراقبة هذه التدفقات من قبل الادارة المالية والعليا بشكل مستمر للتأكد من توفر

السيولة اللازمة والكافية لتسيير الانشطة التشغيلية والتأكد في ذات الوقت من

عدم مخالفة او تجاوز حدود او شروط اي تسهيلات بنكية.

- **مخاطر تحويل العملات:** ان معظم تعاملات الشركة بالدينار الاردني وتقتصر

التعاملات الاجنبية على الدولار الامريكي وسعر صرفه ثابت مقابل الدينار

الاردني مما يجعل اثر مخاطر تحويل العملات غير جوهري.



١١. الانجازات التي حققتها الشركة خلال السنة المالية :

١- محفظة الأسهم

تبنّت الشركة خلال العام ٢٠١٧ سياسة حازمة لوقف خسائر الاستثمار في السوق المالي، من خلال وضع (مخصص للأسهم الموقوفة) اذ لا يتوقع استرداد كلفتها بسبب ايقافها عن التداول محققين خسائر بسببها.

٢- شركة روعة عمون للاستثمارات السياحية:

أنهت الشركة أعمال التشطيب والفرش في مبنى الفندق المملوك من قبل شركتها التابعة «شركة روعة عمون للاستثمارات السياحية»، وقد قامت بعمل عقود هندسية استشارية جديدة لغرض أنظمة السلامة ومتطلبات الدفاع المدني وكافة الأمور الفنية والتقنية اللازمة لتشغيل الفندق وتم تكثيف الجهود لاتمام العمل بأفضل طريقة للحفاظ على سلامة كافة زبائن الفندق ومرتابيه ويكون مطابق لأنظمة كافة المواصفات العالمية و المتطلبات السياحية.

٣- شركة أراجن للتقانة الحيوية :

واصلت الشركة جهودها القانونية الرسمية لتحصيل قيمة استثمارنا في الشركة الزميلة شركة أراجن للتقانة الحيوية وبالإشارة الى قرار هيئة التحكيم في القضية التحكيمية المقامة من قبل شركة عمون الدولية للاستثمارات المتعددة ((المحتكمه)) تجاه المحتكم ضدها الشركة الاردنية لانتاج الادوية المساهمة العامة، والقاضي بالزام المحتكم ضدها بدفع مبلغ اجمالي ٣،٨٧١،٣١٣ دينار أردني (ثلاثة ملايين وثمانمائة و واحد وسبعون ألفا، وثلاثمائة وثلاثة عشر ديناراً اردنيا) مضافاً لها الفوائد القانونية بواقع ٩% على مجموع المبلغ المحكوم به من تاريخ الانذار العدلي وحتى السداد التام، علماً بأن هذا الحكم قابل للاستئناف، وقد سجلت القضية التنفيذية بحق الشركة الاردنية لانتاج الادوية المساهمة العامة لدى دائرة تنفيذ محكمة بداية عمان بتاريخ ٢٠/١٢/٢٠١٧، ولا زالت القضية لدى المحاكم.



٤- الاراضي :

بدلت إدارة الشركة مجموعة من الجهود لتسويق وبيع هذه القطع، إلا أن ضعف الإقبال على المناطق التي تتواجد فيها هذه القطع وتدني عروض الشراء المقدمة حال دون نجاح أي من هذه الجهود.

١٢- الاثر المالي لعمليات ذات طبيعة غير متكررة حدثت خلال السنة المالية ولا تدخل ضمن نشاط الشركة الرئيسي :

لا يوجد أي أثر مالي لعمليات ذات طبيعة غير متكررة حدثت خلال السنة المالية ولا تدخل ضمن نشاط الشركة الرئيسي بشأنه في العام ٢٠١٧.

١٣- السلسلة الزمنية للأرباح والخسائر المحققة والأرباح الموزعة وصافي حقوق المساهمين وأسعار الأوراق المالية :

٢٠١٦	٢٠١٧	
(٢٦٦,٨٢١)	(٢٠٩,٨٦٩)	الأرباح (الخسائر)
-	-	الأرباح الموزعة
٥,٩٤١,٩٩٣	٥,٧٣٢,١٢٤	صافي حقوق المساهمين
١,٠٩	٠,٨٢	سعر الورقة المالية في نهاية السنة

١٤ . تحليل المركز المالي للشركة ونتائج أعمالها خلال السنة المالية :

الرقم	النسب المالية	٢٠١٧	٢٠١٦
١	العائد على الاستثمار%	٧,٧-%	٣,٤-%
٢	العائد على حقوق المساهمين%	٧,٧-%	٤٣-%
٣	نسبة المديونية%	٠,٠٤٠	٠
٤	القيمة الدفترية	٠,٩٣	٠,٩٦
٥	القيمة السوقية الى القيمة الدفترية	٠,٨٨	١,١٤
٦	ربحية (خسارة) السهم الواحد	(٠,٠٣٤)	(٠,٠٢١)
٧	التوزيعات النقدية	٠	٠

١٥ . التطورات المستقبلية الهامة والخطة المستقبلية للشركة لسنة قادمة على

الاقبل :

ترتكز الخطط المستقبلية للشركة على ما يلي:

١- تشغيل الفندق المملوك من قبل الشركة التابعة روعة عمون.

٢- تكثيف جهود تسويق وبيع قطع الأراضي التي تملكها الشركة في شمال المملكة



٣- متابعة الإجراءات الممكنة لاسترداد قيمة استثمارنا في شركة أراجن.

٤- متابعة أداء السوق المالي واستثمار المحفظة بهدف الاستحواذ على اسهم ذات

جدوى استثمارية اعلى والاستفادة من الأرباح الممكنة.

٥- البحث عن فرص استثمارية جديدة.

١٦. مقدار اتعاب التدقيق للشركة و الشركات التابعة و مقدار اي اتعاب

خدمات اخرى تلقاها المدقق و/ او مستحقة له :

بلغ مقدار اتعاب التدقيق لشركة طلال أبو غزالة وشركاه الدولية مبلغ سبعة الاف وخمسمائة دينار اردني (٧,٥٠٠) دينار

١٧. أ. عدد الاوراق المالية المملوكة من قبل اعضاء مجلس الادارة:

الرقم	الاسم	المنصب	الجنسية	عدد الاسهم كما في ٢٠١٧/١٢/٣١	عدد الاسهم كما في ٢٠١٦/١٢/٣١
١	السيد بشير عبد الرحيم رشيد طهبوب	رئيس مجلس الادارة	أردنية	٦٣,٦٩٨	٦٣,٦٩٨
٢	السيد محمد عبد الله راشد سعيد الظاهري	نائب رئيس مجلس الادارة	إمارتية	٢٧٤,٧٢٥	٧٠٦,٤٤٢
٣	السيد سالم احمد سالم القيسي	عضو	أردنية	٤٠٠,٧٨٠	٤٠٠,٧٨٠
٤	السيد كفاح أحمد مصطفى المحارمة	عضو	أردنية	٧٣٤,٢٦٢	٤١١,٧٣١
٥	شركة مساكن الاردن لتطوير الاراضي والمشاريع الصناعية / السيد مأمون شاهين أمين شاهين	عضو	أردنية	٥٠,٠٠٠	٧١,٣٤١

• يشغل السيد كفاح المحارمة منصب نائب رئيس مجلس إدارة شركة مساكن الأردن لتطوير الأراضي

• يملك عدد من أعضاء مجلس الإدارة مجموعة من الشركات بنسب متفاوتة في الأردن والخارج

• لم تتم خلال العام أية عمليات بين الشركة وأي من أعضاء مجلس الإدارة أو الشركات المسيطر عليها من قبل أي منهم، بخلاف ما تملكه

الشركة من أسهم في شركة مساكن الأردن ضمن محفظتها الاستثمارية.

• لا يوجد شركات مسيطر عليها من قبل أعضاء مجلس الإدارة كما لا يوجد شركات مسيطر عليها من قبل أقارب أعضاء الإدارة العليا لتنفيذية.



ب. عدد الاوراق المالية المملوكة من قبل اشخاص الادارة العليا :

الرقم	الاسم	المنصب	الجنسية	عدد الاسهم كما في ٢٠١٧/١٢/٣١	عدد الاسهم كما في ٢٠١٦/١٢/٣١
١	عماد محمد غنام	المدير العام	أردنية	-	١٠,٠٠٠
٢	سعيد محمد الأزرق	المدير المالي	أردنية	-	-

- لا يوجد شركات مسيطر عليها من قبل اي من اقارب اعضاء مجلس الادارة

ج. عدد الاوراق المالية المملوكة لاقارب اعضاء مجلس الادارة واقارب اشخاص الادارة العليا (الزوجة والاولاد القصر):

الرقم	الاسم	الصلة	الجنسية	عدد الاسهم كما في ٢٠١٧/١٢/٣١	عدد الاسهم كما في ٢٠١٦/١٢/٣١
١	عبدالرحمن كفاح المحارمة/قاصر	ابن عضو مجلس الإدارة	أردنية	٥٠,٤٥٢	١١,٠٠١

- لا يوجد شركات مسيطر عليها من قبل اي من اقارب اعضاء مجلس الادارة واقارب الادارة العليا

١٨. أ. المزايا والمكافآت التي يتمتع بها رئيس واطراف مجلس الادارة :

- لم يتقاض أي من رئيس وأعضاء مجلس الإدارة أية أجور أو أتعاب أو مكافآت أو بدلات أو مزايا من أي نوع خلال العام.

ب. المزايا والمكافآت التي يتمتع بها اشخاص الادارة العليا :

الرقم	الاسم	المنصب	الرواتب السنوية لاجمالية	بدل التنقلات السنوية	المكافآت السنوية	نفقات السفر السنوية	اجمالي المزايا السنوية
١	عماد محمد غنام	المدير العام	٥٤,٠٠٠	-	-	-	٥٤,٠٠٠
٢	سعيد محمد الأزرق	المدير المالي	٢٤,٠٠٠	-	-	-	٢٤,٠٠٠



١٩- التبرعات والمنح التي دفعتها الشركة خلال السنة المالية :

لم يتم دفع اي تبرعات او منح خلال العام.

٢٠. العقود والمشاريع والارتباطات التي عقدتها الشركة المصدرة مع الشركات التابعة او الشقيقة او الحليفة او رئيس مجلس الادارة او اعضاء المجلس او المدير العام او اي موظف في الشركة او اقاربهم :

لا يوجد اية عقود او مشاريع او ارتباطات عقدتها الشركة مع الشركات التابعة او الشقيقة او الحليفة او رئيس مجلس الادارة او اعضاء المجلس او المدير العام او اي موظف في الشركة او اقاربهم، باستثناء:

- تتم إدارة الشركة التابعة «شركة روعة عمون للاستثمارات السياحية» وتسيير أعمالها وتغطية نفقاتها من قبل شركة عمون الدولية، وقد عين رئيس مجلس إدارة شركة عمون الدولية مديرا عاما لشركة روعة عمون، ولا تتقاضى شركة عمون أو رئيس مجلس إدارتها أية أتعاب عن هذه الأعمال.

٢١. أ. مساهمة الشركة في حماية البيئة :

لم تقرر الشركة خطة مكتوبة لحماية البيئة إلا أنها تراعي المعايير العامة لذلك.

ب. مساهمة الشركة في خدمة المجتمع المحلي :

لم تقم الشركة بأية أنشطة خدمة مجتمعية خلال العام.

قواعد الحوكمة :

• أقر مجلس الادارة في مطلع عام ٢٠١٧ دليل حوكمة خاص بشركة عمون الدولية للاستثمارات المتعددة، وبدء العمل به اعتبارا من تاريخ إقراره من قبل المجلس. - وفي هذا الصدد تجدر الإشارة إلى ان مجلس الإدارة قد عقد ستة اجتماعات خلال العام ٢٠١٧.



تقرير الحوكمة لشركة عمون الدولية للاستثمارات المتعددة

دليل الحوكمة للشركة

تؤتي شركة عمون الدولية للاستثمارات المتعددة اهتماماً كبيراً لممارسات الحوكمة المؤسسية السليمة، كما يلتزم مجلس إدارة الشركة بتطبيق أعلى معايير الأداء المهنية على جميع نشاطات الشركة، كما أن الشركة تلتزم بتطبيق كافة تعليمات حوكمة الشركات المساهمة المدرجة لسنة ٢٠١٧ وقد تم تشكيل لجنة التدقيق منذ انطلاقة الشركة وممارستها أعمالها خلال العام ٢٠٠٨ كما تم تشكيل لجنة الترشيحات والمكافآت وذلك لتلبية للمتطلبات القانونية لإدارة الشركات المساهمة العامة، كما يعقد مجلس الإدارة اجتماعات دورية وغير دورية لمناقشة توجه الشركة واستراتيجياتها والتغير في المؤشرات المهمة على استراتيجية الشركة العامة.

أولاً: الالتزام بالحوكمة:

لدى الشركة مجموعة منتظمة من العلاقات مع مجلس الإدارة والمساهمين وجميع الأطراف الأخرى ذات الصلة، وتتناول هذه العلاقات الإطار العام لاستراتيجية الشركة والوسائل اللازمة لتنفيذ أهدافها، ويضمن الإطار العام للحوكمة المؤسسية المعاملة العادلة القائمة على المساواة بين جميع المساهمين، كما يعترف بجميع حقوق المساهمين التي حددها القانون، ويؤكد تزويدهم بجميع المعلومات المهمة حول نشاط الشركة، والالتزام أعضاء مجلس الإدارة بمسؤوليتهم نحو الشركة والمساهمين.

ثانياً: مجلس الإدارة (المجلس):

١- مبادئ عامة

- أ- يتحمل مجلس الإدارة مسؤولية الحوكمة المؤسسية حماية لحقوق المساهمين، بما في ذلك توجه الشركة الاستراتيجي وتحديد الأهداف العامة للإدارة التنفيذية والإشراف على تحقيق هذه الأهداف.
- ب- يتحمل المجلس مسؤوليات تطوير عمليات الاستثمار وتبليتها للمتطلبات القانونية حفاظاً على مصالح المساهمين والجهات الأخرى ذات العلاقة، وكما يقوم المجلس بالتأكد من أن إدارة الشركة تتم بشكل حكيم وضمن أطر القوانين والتعليمات النافذة والسياسات والأنظمة الداخلية للشركة.
- ج- يقوم المجلس بترسيخ مبدأ التزام كل عضو من أعضاء المجلس تجاه الشركة وجميع مساهميها وليس تجاه مساهم معين.
- د- يقوم المجلس برسم الأهداف الاستراتيجية للشركة بالإضافة إلى الرقابة على الإدارة التنفيذية التي تقع عليها مسؤوليات العمليات اليومية، ويتأكد من مدى فعالية الأنظمة الداخلية ومدى تعيد الشركة بالخطة الاستراتيجية والسياسات والإجراءات المعتمدة أو المطلوبة بموجب القوانين والتعليمات الصادرة بمقتضاها.

٢- دور رئيس المجلس (الرئيس)

- أ- إقامة علاقة بناءة بين كل من المجلس والإدارة التنفيذية للشركة وبين الأعضاء التنفيذيين والأعضاء غير التنفيذيين.
- ب- خلق ثقافة تشجع النقاشات والتصويت وكذلك النقد البناء حول القضايا التي يوجد حولها تباين في وجهات النظر بين الأعضاء.
- ج- التأكد من وصول المعلومات الكافية إلى كل من أعضاء المجلس والمساهمين وفي الوقت المناسب.
- د- التأكد من التزام الشركة بمعايير الحوكمة المؤسسية من خلال الأنظمة والتعليمات الداخلية في الشركة.

٣- تشكيلة المجلس

- أ- يتألف مجلس إدارة شركة عمون الدولية للاستثمارات المتعددة من خمسة أعضاء منتخبين من قبل الهيئة العامة لفترة أربع سنوات، وتم انتخاب رئيس مجلس الإدارة ونائبه من قبل أعضاء مجلس الإدارة.
- ب- لدى المجلس تنوع في الخبرات العملية والمهنية والمهارات المتخصصة والتي تؤهل كل عضو لإبداء رأيه في مناقشات المجلس باستقلالية.



#	إسم عضو مجلس الإدارة الطبيعي	عضو تنفيذي	عضو غير التنفيذي	عضو مستقل	عضو غير مستقل
١	بشير طهوب		√	√	
٢	محمد الظاهري		√	√	
٣	كفاح المحارمه		√	√	
٤	سالم القيسي		√	√	
٥	شركة مساكن الأردن لتطوير الأراضي والمشاريع الصناعية يمثلها السيد مأمون شاهين		-	√	
6	مأمون شاهين		√	√	

جميع أعضاء مجلس الإدارة الحاليين ولا يوجد أعضاء مستقيلين خلال السنة.

٤- المناصب التنفيذية في الشركة:

الاسم	الوظيفة	الخبرات العملية
عماد محمد عبد الرحمن غنام	المدير العام	- مدير اقليمي لشركة المجموعة الدولية للانشاءات ٢٠١١-٢٠١٣. - مدير مالي لعدد من الشركات. - مدير دائرة الاستثمار لشركة تمليك للاستثمار والتطوير العقاري ٢٠٠٤-٢٠٠٩
سعيد محمد الأزرق	المدير المالي	- مدير مالي/ ليفانا للشقق الفندقية، المملكة العربية السعودية ٢٠١٤-٢٠١٥ - مراقب مالي/ أرابنتك للمقاولات، المملكة العربية السعودية ٢٠١٣-٢٠١٤ - مدير مالي / فيليب موريس، المملكة العربية السعودية ٢٠٠٩-٢٠١٣



٥- عضويات مجالس الإدارة في الشركات المساهمة العامة:

اسم عضو مجلس الإدارة	الشركة المساهمة العامة	المنصب
كفاح المحارمه	شركة مساكن الأردن لتطوير الأراضي والمشاريع الصناعية	نائب رئيس مجلس الإدارة
محمد الظاهري	شركة مساكن الأردن لتطوير الأراضي والمشاريع الصناعية	عضو مجلس إدارة

٦- قرر المجلس تعيين السيد سعيد الأزرق كضابط ارتباط الحوكمة بين شركة عمون الدولية للاستثمارات المتعددة وهيئة الأوراق المالية.

٧- ينبثق عن مجلس إدارة الشركة اللجان التالية:

١- لجنة التدقيق.

٢- لجنة الترشيحات والمكافآت.

٣- لجنة الحوكمة.

٤- لجنة إدارة المخاطر.

٧- لجنة التدقيق:

تتألف لجنة التدقيق في الشركة من السادة أعضاء مجلس الإدارة التالية أسماؤهم :

اسم عضو لجنة التدقيق	المنصب	مؤهلاتهم وخبراتهم
كفاح المحارمه	رئيس لجنة التدقيق	من مواليد عام ١٩٦٤، يحمل شهادة البكالوريوس في المحاسبة وشهادة المحاسبة القانونية الأمريكية CPA، وخبرة تقارب ٣٠ عام في مجال الشؤون المالية وتدقيق الحسابات، حيث عمل كمدير مالي لعدة شركات في دولة الامارات العربية المتحدة. قام بتأسيس شركة الدار للاسهم والسندات في دولة الامارات العربية المتحدة مع مجموعة من المستثمرين عام ٢٠٠٥ والتي يعمل حاليا كمدير عام لها. وهو نائب رئيس مجلس إدارة شركة مساكن كابيتال المساهمة العامة
محمد الظاهري	عضو لجنة التدقيق	من مواليد ١٩٦٤، يحمل شهادة البكالوريوس في إدارة الأعمال من جامعة العين في الامارات العربية المتحدة ١٩٨٧، مدير عام شركة (Giffin Graphics)، نائب رئيس مجلس إدارة شركة الدار للاسهم والسندات، نائب رئيس مجلس إدارة شركة (Options) للمفروشات، عضو مجلس إدارة شركة الامارات للمباني.
مأمون شاهين	عضو لجنة التدقيق	من مواليد عام ١٩٦٦، يحمل شهادة بكالوريوس اقتصاد من جامعة (لوفبرا) المملكة المتحدة، رئيس مجلس إدارة شركة الفصيل الدولية للاستثمار، وشركة العلامات العربية للاستثمارات السياحية، كما شغل منصب عضو مجلس إدارة عدة شركات منها شركة التجمعات لخدمات التغذية والاسكان، وشغل منصب مدير عام عدة شركات بدولة الامارات العربية المتحدة.



- أ- يكون على الأقل عضوين من أعضاء لجنة التدقيق حاصلين على مؤهلات علمية و/أو خبرة عملية في مجالات الإدارة المالية.
- ب- تقوم لجنة التدقيق بممارسة المسؤوليات والصلاحيات الموكّلة إليها بموجب قانون الشركات وأي تشريعات أخرى ذات علاقة، ويتضمّن ذلك مراقبة ومراجعة (نتائج ومدى كفاية التدقيق الداخلي والخارجي للشركة، البيانات المالية، أنظمة الضبط والرقابة الداخلية).
- ج- تقوم لجنة التدقيق بتقديم التوصيات للمجلس بخصوص المدقق الخارجي/والداخلي وسواء من تقييم أداء أو أية أمور أخرى تتعلق به.
- د- للجنة التدقيق الحصول على أي معلومات من الإدارة التنفيذية وكذلك لها استدعاء أي موظف أو عضو مجلس إدارة لحضور اجتماعاتها.
- هـ- قامت لجنة التدقيق بالاجتماع مع المدقق الخارجي، المدقق الداخلي، 4 مرات في السنة مع حضور جميع أعضاء لجنة التدقيق وبدون حضور الإدارة التنفيذية.
- و- مسؤولية لجنة التدقيق لا تعني عن مسؤوليات المجلس أو الإدارة التنفيذية فيما يتعلق بالرقابة على كفاية أنظمة الرقابة الداخلية للشركة.
- ز- تعتمد لجنة التدقيق خطة التدقيق السنوية وتراقب تطبيقها وتدرس ملاحظات المدققين (تتولّى الإشراف على أعمال التدقيق الداخلي).

١- لجنة الترشيحات والمكافآت:

تم تشكيل لجنة الترشيحات والمكافآت في الشركة من السادة أعضاء مجلس الإدارة التالية أسماؤهم :

المنصب	اسم عضو لجنة الترشيحات والمكافآت
رئيس لجنة الترشيحات والمكافآت	كفاح المحارمه
عضو لجنة الترشيحات والمكافآت	سالم القيسي
عضو لجنة الترشيحات والمكافآت	مأمون شاهين

- أ- توصي لجنة الترشيحات والمكافآت بالمكافآت (بما في ذلك الراتب الشهري والمزايا الأخرى) للمدير العام.
- ب- تقوم اللجنة بتوفير معلومات وملخصات حول خلفية بعض المواضيع الهامة عن الشركة لأعضاء المجلس عند الطلب.
- ج- تتولّى اللجنة مسؤولية التأكد من وجود سياسة مكافآت لدى الشركة تضمن أن تكون المكافآت والرواتب كافية لاستقطاب أشخاص مؤهلين للعمل في الشركة والاحتفاظ بهم وبشكل يماشى مع المكافآت / الرواتب الممنوحة من قبل الشركات المماثلة في السوق.
- د- يتمّ الإفصاح عن ملخص المكافآت لدى الشركة في التقرير السنوي متضمناً مكافآت أعضاء المجلس ورواتب أعضاء الإدارة العليا.
- هـ- يمكن للجنة تسمية أشخاص من أعضاء المجلس لإعادة ترشيحهم وانتخابهم من الهيئة العامة وفقاً لأحكام قانون الشركات.

٩- لجنة الحوكمة:

المنصب	اسم عضو لجنة الحوكمة
رئيس لجنة الحوكمة	كفاح المحارمه
عضو لجنة الحوكمة	محمد الظاهري
عضو لجنة الحوكمة	مأمون شاهين



١٠- لجنة إدارة المخاطر:

اسم عضو لجنة إدارة المخاطر	المنصب
كفاح المحارمه	رئيس لجنة إدارة المخاطر
مامون شاهين	عضو لجنة إدارة المخاطر
سعيد الأزرق	عضو لجنة إدارة المخاطر

١١- لم يتم عقد اجتماعات لكل من لجنة الرشيحات والمكافآت ولجنة الحوكمة ولجنة إدارة المخاطر إذ تم تشكيل اللجان في نهاية عام ٢٠١٧ م امتثالاً لتعليمات حوكمة الشركات المدرجة لسنة ٢٠١٧ وسيت الالتزام بالتعليمات لاحقاً في عام ٢٠١٨.

١٢- تنظيم أعمال المجلس

أ- يهدف ضمان شمولية المواضيع المعروضة في اجتماعات المجلس، فقد عقد المجلس (٦) اجتماعاً خلال العام ٢٠١٧.

اسم عضو مجلس الإدارة الطبيعي	الاجتماع (١)	الاجتماع (٢)	الاجتماع (٣)	الاجتماع (٤)	الاجتماع (٥)	الاجتماع (٦)
بشير طهوب	√	√	√	√	√	√
محمد الظاهري	√	√	√	√	√	√
كفاح المحارمه	√	√	√	√	√	√
سالم القيسي	√	√	√	√	√	√
شركة مساكن الأردن لتطوير الأراضي والمشاريع الصناعية يمثلها السيد مأمون شاهين	√	√	√	√	√	√

ب- تقوم الإدارة التنفيذية باقتراح المواضيع التي تراها مهمة على جدول أعمال كل اجتماع.

ج- يتم بحث المواضيع المعروضة في اجتماعات المجلس بشكل شمولي.

د- تقوم الشركة بتزويد أعضاء المجلس بالمعلومات الكافية وقبل مدة كافية من اجتماعات المجلس لتمكينهم من اتخاذ القرارات المناسبة.

هـ- يقوم أمين سر المجلس بتدوين كافة نقاشات المجلس التي تتم خلال اجتماعات المجلس.

و- مسؤوليات أعضاء مجلس الإدارة محددة وواضحة وبما يتماشى والتشريعات ذات العلاقة (وأعضاء المجلس على إطلاع بذلك).

ز- إن جميع العمليات التي تتطلب موافقة المجلس تكون موضحة كتابياً.

ح- يطلع أعضاء المجلس على التطورات داخل الشركة والقطاعات الاستثمارية المحلية والدولية من خلال تقارير ودراسات تقدمها الإدارة.

ط- إن اتصال أعضاء المجلس ولجانه متاح مع الإدارة التنفيذية.

ي- للشركة هيكل تنظيمي يبين التسلسل الإداري (بما في ذلك لجان المجلس والإدارة التنفيذية) ويتم تضمينه التقارير السنوية لاطلاع المساهمين.

ك- يتأكد أمين سر المجلس من اتباع أعضاء المجلس للإجراءات المقررة من المجلس، ومن نقل المعلومات بين أعضاء المجلس ولجانه والإدارة التنفيذية، بالإضافة إلى تحديد مواعيد اجتماعات المجلس وكتابة محاضر الاجتماع، ويحدد المجلس وظيفة ومهام أمين سر المجلس بشكل رسمي وكتابي وبما يتماشى ومستوى المسؤوليات المشار إليها أعلاه، كما يتم اتخاذ أي قرار يتعلق بتعيينه أو تنحيته من قبل المجلس بالإجماع.

رئيس مجلس الإدارة

بشير طهوب

ج. الاقرارات المطلوبة:

1. يقر مجلس ادارة الشركة بعدم وجود اي امور جوهرية قد تؤثر على استمرارية الشركة خلال السنة المالية التالية.
2. يقر مجلس الادارة بمسؤوليته عن اعداد البيانات المالية وتوفير نظام رقابة فعال في الشركة.
3. نقر نحن الموقعين ادناه بصحة ودقة واكتمال المعلومات والبيانات الواردة في التقرير السنوي

رئيس لجنة التدقيق
كتفاح المحارمة

نائب رئيس مجلس الإدارة
محمد الظاهري

رئيس مجلس الادارة
بشير طهوب

عضو مجلس الادارة
مامون شاهين

عضو مجلس الادارة
سالم القيسي

المدير المالي
سعيد الأزرق

المدير العام
عماد غنام



عمون الدولية للإستثمارات المتعددة
شركة مساهمة عامة محدودة
عمّان - المملكة الأردنية الهاشمية

القوائم المالية الموحدة
وتقرير مدقق الحسابات المستقل
لسنة المنتهية في ٣١ كانون الأول ٢٠١٧



عمون الدولية للاستثمارات المتعددة
شركة مساهمة عامة محدودة
عمّان - المملكة الأردنية الهاشمية

فهرس

<u>صفحة</u>	
-	تقرير مدقق الحسابات المستقل
١	قائمة المركز المالي الموحدة كما في ٣١ كانون الأول ٢٠١٧
٢	قائمة الدخل الشامل الموحدة للسنة المنتهية في ٣١ كانون الأول ٢٠١٧
٣	قائمة التغيرات في حقوق الملكية الموحدة للسنة المنتهية في ٣١ كانون الأول ٢٠١٧
٤	قائمة التدفقات النقدية الموحدة للسنة المنتهية في ٣١ كانون الأول ٢٠١٧
١٧-٥	إيضاحات حول القوائم المالية الموحدة



تقرير مدقق الحسابات المستقل

السادة المساهمين المحترمين
شركة عمون الدولية للإستثمارات المتعددة
شركة مساهمة عامة محدودة
عمّان - المملكة الأردنية الهاشمية
تقرير حول تدقيق القوائم المالية الموحدة

الرأي

لقد دققنا القوائم المالية الموحدة لشركة عمون الدولية للإستثمارات المتعددة (شركة مساهمة عامة محدودة)، والمكونة من قائمة المركز المالي الموحدة كما في ٣١ كانون الأول ٢٠١٧، وقائمة الدخل الشامل الموحدة وقائمة التغيرات في حقوق الملكية الموحدة وقائمة التدفقات النقدية الموحدة للسنة المنتهية بذلك التاريخ، والإيضاحات حول القوائم المالية الموحدة وملخصاً للسياسات المحاسبية الهامة.

برأينا وباستثناء أثر الأمور المذكورة في أساس الرأي المتحفظ فإن القوائم المالية الموحدة المرفقة تظهر بعدالة من كافة النواحي الجوهرية المركز المالي الموحد للشركة كما في ٣١ كانون الأول ٢٠١٧، وأداءها المالي الموحد وتدققاتها النقدية الموحدة للسنة المنتهية بذلك التاريخ وفقاً للمعايير الدولية لإعداد التقارير المالية.

أساس الرأي المتحفظ

— لم نستلم قوائم مالية مدققة من قبل محاسب قانوني آخر للشركة الزميلة وبالتالي لم يتم تقييم الإستثمار في الشركة الزميلة كما في ٣١ كانون الأول ٢٠١٧.

لقد قمنا بالتدقيق وفقاً للمعايير الدولية للتدقيق. إن مسؤولياتنا وفقاً لهذه المعايير موضحاً لاحقاً في تقريرنا ضمن فقرة مسؤولية المدقق حول تدقيق القوائم المالية الموحدة.

نحن مستقلون عن الشركة وفقاً لمتطلبات مجلس معايير السلوك الأخلاقي الدولية للمحاسبين "دليل قواعد السلوك الأخلاقي للمحاسبين المهنيين" والمتطلبات الأخلاقية ذات الصلة بتدقيقنا للقوائم المالية الموحدة، بالإضافة لإلتزامنا بالمسؤوليات الأخلاقية الأخرى، وفقاً لهذه المتطلبات.

في إعتقادنا أن أدلة التدقيق التي حصلنا عليها كافية وملائمة لتكون أساساً نعتمد عليه عند إيداء رأينا.

فُقرة توكيدية

نود الإشارة إلى إيضاح رقم (٥) المرفق في القوائم المالية.

أمور التدقيق الأساسية

إن أمور التدقيق الهامة هي الأمور التي وفقاً لحكمنا المهني، لها الإهتمام الأكبر في تدقيقنا القوائم المالية الموحدة للسنة الحالية. إن هذه الأمور تم وضعها في الإعتبار في سياق تدقيقنا للقوائم المالية الموحدة ككل، وتكوين رأينا حولها، وليس لغرض إيداء رأياً منفصلاً حول هذه الأمور.

نطاق التدقيق

تضمنت إجراءات التدقيق التي قمنا بها من بين أمور أخرى، الحصول على تقييم خبراء عقاريين معتمدين لمساعدتنا في تحديد القيمة السوقية للممتلكات الإستثمارية بتاريخ تقرير القوائم المالية الموحدة.

الإستثمارات العقارية

حسب متطلبات المعايير الدولية لإعداد التقارير المالية، فإن الممتلكات الإستثمارية تقاس مبدئياً بالتكلفة المتضمنة تكاليف المعاملات ويتم إجراء إختيار لتدني القيمة التي تظهر بها الممتلكات الإستثمارية في قائمة المركز المالي الموحدة عند ظهور أي أحداث أو تغيرات في ظروف تظهر أن هذه القيمة غير قابلة للإستيراد وفي حال ظهور أي مؤشر لتدني القيمة يتم إحتساب خسائر تدني تبعاً لسياسة تدني قيمة الموجودات.

معلومات أخرى

إن الإدارة مسؤولة عن المعلومات الأخرى. تتضمن المعلومات الأخرى المعلومات في التقرير السنوي ولكن لا تتضمن القوائم المالية الموحدة ونقيرنا حولها.

إن رأينا حول القوائم المالية الموحدة لا يتضمن المعلومات الأخرى وإنما لا تبدي أي نوع من التأكيد حولها.

فيما يخص تدقيق القوائم المالية الموحدة، فإن مسؤوليتنا هي قراءة المعلومات الأخرى، بحيث نأخذ بالإعتبار فيما إذا كانت المعلومات الأخرى غير منسجمة بشكل جوهري مع القوائم المالية الموحدة أو المعلومات التي تم التوصل إليها من خلال تدقيقنا أو في حال ظهر بأن في تلك المعلومات الأخرى أخطاء جوهرية. وفي حال إستنتاجنا، بناء على العمل الذي قمنا به، بوجود خطأ جوهري في هذه المعلومات الأخرى، فإنه يتوجب علينا الإبلاغ عن تلك الحقيقة، ولا يوجد أية أمور خاصة بهذا الموضوع يتوجب الإبلاغ حولها.

مسؤوليات الإدارة والأشخاص المسؤولين عن الحوكمة عن القوائم المالية الموحدة

إن الإدارة مسؤولة عن إعداد وعدالة عرض هذه القوائم المالية الموحدة وفقاً للمعايير الدولية لإعداد التقارير المالية، وعن الرقابة الداخلية التي تراها ضرورية لإعداد قوائم مالية موحدة خالية من الأخطاء الجوهرية سواء كانت بسبب الإحتيال أو الخطأ.

عند إعداد القوائم المالية الموحدة، تكون الإدارة مسؤولة عن تقييم قدرة الشركة على الإستمرارية والإفصاح، عندما ينطبق ذلك عن أمور تتعلق بالإستمرارية وإستخدام أساس الإستمرارية في المحاسبة، ما لم توجد نية لدى الإدارة بتصفية الشركة أو إيقاف أعمالها أو عدم وجود بديل واقعي غير ذلك.

الأشخاص المسؤولين عن الحوكمة مسؤولين عن الإشراف على إعداد التقارير المالية الموحدة للشركة.

مسؤولية المدقق حول تدقيق القوائم المالية الموحدة

إن أهدافنا هي الحصول على تأكيد معقول فيما إذا كانت القوائم المالية الموحدة ككل خالية من التحريفات الجوهرية، سواء كانت بسبب الإحتيال أو الخطأ، وإصدار تقريرنا الذي يتضمن رأينا حولها. التأكيد المعقول هو مستوى عالٍ من التأكيد، ولكنه ليس ضماناً بأن التدقيق الذي قمنا به وفقاً للمعايير الدولية للتدقيق سوف يكتشف دائماً أي خطأ جوهري إن وجد، إن التحريفات يمكن أن تنشأ عن الإحتيال أو الخطأ، وتعتبر جوهرية إذا كانت بشكل فردي أو إجمالي يمكن أن تؤثر بشكل معقول على القرارات الاقتصادية المتخذة من قبل مستخدمي هذه القوائم المالية الموحدة.

كجزء من عملية التدقيق وفقاً لمعايير لتدقيق الدولية، نقوم بممارسة الحكم المهني والمحافظة على تطبيق مبدأ الشك المهني في جميع نواحي التدقيق، بالإضافة إلى:

- تحديد وتقييم مخاطر الأخطاء الجوهرية في القوائم المالية الموحدة، سواءاً كانت ناشئة عن إحتيال أو خطأ، وكذلك تصميم وتنفيذ إجراءات التدقيق ملائمة نتجيب لتلك المخاطر، والحصول على أدلة تدقيق كافية ومناسبة لتوفر أساساً لرأينا. إن خطر عدم إكتشاف أخطاء جوهرية ناتجة عن إحتيال أعلى من الخطر الناتج عن الخطأ، كما أن الإحتيال قد يشمل على التواطؤ، التزوير، الحذف المتعمد، التحريفات، أو تجاوز أنظمة الرقابة الداخلية.
- الحصول على فهم لأنظمة الرقابة الداخلية ذات الصلة بالتدقيق لغايات تصميم إجراءات تدقيق ملائمة في ظل الظروف القائمة، وليس لغرض إبداء رأي حول مدى فعالية أنظمة الرقابة الداخلية في الشركة.
- تقييم مدى ملائمة السياسات المحاسبية المستخدمة ومدى معقولية التقديرات المحاسبية والإيضاحات ذات العلاقة المعدة من قبل الإدارة.
- الإستنتاج عن مدى ملائمة إستخدام الإدارة لأساس الإستمرارية في المحاسبة، وإستناداً إلى أدلة التدقيق التي تم الحصول عليها، فيما إذا كان هناك وجود لعدم ثبوت جوهري ذا صلة بأحداث أو ظروف يمكن أن تثير شكوكاً جوهرية حول قدرة الشركة على الإستمرارية كمنشأة مستمرة. فإذا إستنتجنا عدم وجود ثبوت جوهري، فنحن مطالبون أن نلفت الإنتباه في تقرير تدقيقنا إلى الإيضاحات ذات الصلة الواردة في القوائم المالية الموحدة، أو إذا كان الإصحاح عن هذه المعلومات غير كافياً، فإننا سوف نقوم بتعديل رأينا. إستنتاجاتنا تعتمد على أدلة التدقيق التي تم الحصول عليها حتى تاريخ تقرير تدقيقنا ومع ذلك، فإنه من الممكن أن تتسبب أحداث أو ظروف مستقبلية في توقف الشركة عن الإستمرار كمنشأة مستمرة.
- تقييم العرض العام والشكل والمحتوى للقوائم المالية الموحدة بما فيها الإيضاحات وفيما إذا كانت القوائم المالية الموحدة تمثل المعاملات والأحداث بشكل يحقق لعرض العادل.
- الحصول على أدلة تدقيق كافية وملائمة حول المعلومات المالية للمنشآت أو أنشطة الأعمال ضمن المجموعة لإبداء رأي حول القوائم المالية الموحدة. نحن مسؤولون عن التوجيه والإشراف والإنجاز على تدقيق المجموعة. نحن نبقي مسؤولين بالمطلق عن تقرير التدقيق.



• لقد تواصلنا مع الأشخاص المسؤولين عن الحوكمة فيما يتعلق بنطاق ونواحي التدقيق لمخطط له وملاحظات التدقيق الهامة، بما في ذلك أية نقاط ضعف هامة في نظام الرقابة الداخلية تم تحديدها خلال تدقيتنا.

• لقد زدنا أيضاً الأشخاص المسؤولين عن الحوكمة بتصريح حول التزامنا بمتطلبات السلوك المهني المتعلقة بالاستقلالية، وإبلاغهم عن جميع العلاقات والأمور الأخرى التي من الممكن أن تؤثر على استقلاليتنا وكذلك الإجراءات الوقائية إن وجدت.

من تلك الأمور التي تم إبصارها إلى الأشخاص المسؤولين عن الحوكمة، قمنا بتحديد أمور الأكثر أهمية في تدقيق القوائم المالية الموحدة للسنة الحالية وهي بالنسبة أمور التدقيق الأساسية. نقوم بوصف هذه الأمور في تقريرنا إلا إذا كان هناك قانون أو تشريع يحول دون الإفصاح عن تلك الأمور، أو في حالات نادرة جداً، والتي نقرر بها عدم الإفصاح عن ذلك الأمر في تقريرنا، لوجود آثار سلبية متوقعة أن تفوق المنفعة العامة من تلك الإفصاحات.

تقرير حول المتطلبات القانونية والتشريعية الأخرى

تحتفظ الشركة بسجلات محاسبية منتظمة بصورة أصولية، وإن القوائم المالية الموحدة المدققة والقوائم المالية الواردة في تقرير مجلس الإدارة متفقة معها ونوصي اللجنة العامة بالمصادقة عليها.

طلال أبوغزاله وشركاه الدولية

عزيز عبدالقادر
(إجازة رقم ٨٦٧)



عتان في ١١ آذار ٢٠١٨



عمون الدولية للإستثمارات المتعددة
شركة مساهمة عامة محدودة
عمان - المملكة الأردنية الهاشمية

قائمة المركز المالي الموحدة كما في ٣١ كانون الأول ٢٠١٧

٢٠١٦	٢٠١٧	إيضاحات	
دينار أردني	دينار أردني		
			الموجودات
			الموجودات غير المتداولة
٤,٥٨٢,١٦٧	٥,١١٩,٥٣٢	٣	ممتلكات ومعدات
٦٦٧,٢٥٧	٦٦٧,٢٥٧	٤	إستثمارات عقارية
١٤٣,٢٨٤	١٤٣,٢٨٤	٥	إستثمار في شركة زميلة
٥,٣٩٢,٧٠٨	٥,٩٣٠,٠٧٣		مجموع الموجودات غير المتداولة
			الموجودات المتداولة
٢٥٠,٥١٩	١٠٢,٧٤١	٦	موجودات مالية بالقيمة العادلة من خلال الربح أو الخسارة
١٠,٢٠٧	٣٩,٥٣٠	٧	أرصدة مدينة أخرى
٦٠,٥٠٠	٦٠,٥٠٠		ذمم تجارية مدينة
٣٧٠,٨٦٧	٣٤,٩٨٧	٨	نقد ونقد معادل
٦٩٢,٠٩٣	٢٣٧,٧٥٨		مجموع الموجودات المتداولة
٦,٠٨٤,٨٠١	٦,١٦٧,٨٣١		مجموع الموجودات
			المطلوبات وحقوق الملكية
			حقوق الملكية
٦,١٨٠,٣٧١	٦,١٨٠,٣٧١	٩	رأس المال
٢٨,٤٤٣	٢٨,٤٤٣		إحتياطي إجباري
(٢٦٦,٨٢١)	(٤٧٦,٦٩٠)	٩	خسائر متراكمة
٥,٩٤١,٩٩٣	٥,٧٣٢,١٢٤		صافي حقوق الملكية
			المطلوبات غير المتداولة
-	١٦٨,٣٧٦	١٠	قرض
			المطلوبات المتداولة
-	٨٣,٣٦٠	١٠	قرض - الجزء المتداول
٢,٣٥٠	-		بنك دائن
١٤٠,٤٥٨	١٨٣,٩٧١	١١	أرصدة دائنة أخرى
١٤٢,٨٠٨	٢٦٧,٣٣١		مجموع المطلوبات المتداولة
١٤٢,٨٠٨	٤٣٥,٧٠٧		مجموع المطلوبات
٦,٠٨٤,٨٠١	٦,١٦٧,٨٣١		مجموع المطلوبات وحقوق الملكية



عمون الدولية للاستثمارات المتعددة
شركة مساهمة عامة محدودة
عمان - المملكة الأردنية الهاشمية

قائمة الدخل الشامل الموحدة للسنة المنتهية في ٣١ كانون الأول ٢٠١٧

٢٠١٦	٢٠١٧	إيضاحات	
دينار أردني	دينار أردني		
٦٧,٢٨٨	١,٦٩٤	١٢	إيرادات أخرى
(٢٠٦,٨٧٤)	(١٨٥,١٢٦)	١٣	مصاريف إدارية
(٥٩,٧٤٦)	(٢٦,٤٣٧)	١٤	خسائر موجودات مالية بالقيمة العادلة من خلال الربح أو الخسارة
(٤٩,٢١٧)	-	٥	حصة الشركة في نتائج أعمال الشركة الزميلة
(٢٤٣,٥٤٩)	(١٠٩,٨٦٩)		الخسارة قبل الضريبة
(٢٣,٢٧٢)	-		ضريبة دخل مدفوعة عن سنوات سابقة
(٢٦٦,٨٢١)	(١٠٩,٨٦٩)		الخسارة
(-١٠٢٦) دينار أردني	(-١٠٣٤) دينار أردني	١٥	حصة السهم الأساسية من الخسارة

صون الدولية للاستثمارات المتعددة
شركة مساهمة عامة محدودة
صقلان - المملكة الأردنية الهاشمية

قائمة التغيرات في حقوق الملكية الموحدة للسنة المنتهية في ٣١ كانون الأول ٢٠١٧

الصافي	حسب مواكمة	إحتياطي إجباري	رأس المال	
دينار أردني	دينار أردني	دينار أردني	دينار أردني	
٦,٣٠٨,٨١٤	(٥,٨٥٠,٧٣٧)	٧٨,٤٤٣	١٢,٠٣١,١٠٨	رصيد ١ كانون الثاني ٢٠١٦
-	٥,٨٥٠,٧٣٧	-	(٥,٨٥٠,٧٣٧)	إطفاء الخسائر المتراكمة بتخصيص رأس المال الخسائر
(٢٦٦,٨٢١)	(٢٦٦,٨٢١)	-	-	
٥,٩٤١,٩٩٣	(٢٦٦,٨٢١)	٧٨,٤٤٣	٦,١٨٠,٣٧١	رصيد ٣١ كانون الأول ٢٠١٦
(٢٠٩,٨٦٩)	(٢٠٩,٨٦٩)	-	-	الخسارة
٥,٧٣٢,١٢٤	(٤٧٦,٦٩٠)	٧٨,٤٤٣	٦,١٨٠,٣٧١	رصيد ٣١ كانون الأول ٢٠١٧



عمون الدولية للاستثمارات المتعددة
شركة مساهمة عامة محدودة
عمان - المملكة الأردنية الهاشمية

قائمة التدفقات النقدية الموحدة للسنة المنتهية في ٣١ كانون الأول ٢٠١٧

٢٠١٦	٢٠١٧	
دينار أردني	دينار أردني	
(٢٤٣,٥٤٩)	(٢٠٩,٨٦٩)	التدفقات النقدية من الأنشطة التشغيلية
		الخسارة قبل الضريبة
		تعديلات لـ:
٥,٢٠٠	٥,٢٠٠	إستهلاكات
٤٩,٢١٧	-	حصة الشركة في نتائج أعمال الشركة الزميلة
٤٠,٤٤٧	٣٥,٥٢٦	التغير في القيمة العادلة لموجودات مالية بالقيمة العادلة من خلال الربح أو الخسارة
(٥١,٠٠٠)	-	رد مخصصات إنفقت الحاجة إليها
		التغير في الموجودات والمطلوبات التشغيلية:
٢,٦٥٥	١١٢,٢٥٢	موجودات مالية بالقيمة العادلة من خلال الربح أو الخسارة
٥,٠٠٠	(٢٩,٣١٣)	أرصدة منبئة أخرى
٨٠,٠٠٠	-	ذمم تجارية منبئة
١٠,١٦٣	٤٣,٥١٣	أرصدة دائنة أخرى
(١٠٩,٨٦٧)	(٤٢,٧٠١)	
(٢٣,٢٧٢)	-	ضريبة دخل مدفوعة
(١٢٥,١٣٩)	(٤٢,٧٠١)	صافي النقد من الأنشطة التشغيلية
		التدفقات النقدية من الأنشطة الإستثمارية
(١٠٥,٢٠٣)	(٥٤٢,٥٦٥)	شراء منملكات ومعدات
(١٠٥,٢٠٣)	(٥٤٢,٥٦٥)	صافي النقد من الأنشطة الإستثمارية
		التدفقات النقدية من الأنشطة التمويلية
-	٢٥١,٧٣٦	قرض
٢,٣٥٠	(٢,٣٥٠)	بنك دائن
٢,٣٥٠	٢٤٩,٣٨٦	صافي النقد من الأنشطة التمويلية
(٢٢٧,٩٩٢)	(٣٣٥,٨٨٠)	صافي التغير في النقد والتدف المعادل
٥٩٨,٨٥٩	٣٧٠,٨٦٧	النقد والتدف المعادل في بداية السنة
٣٧٠,٨٦٧	٣٤,٩٨٧	نقد والتدف المعادل في نهاية السنة
		معلومات عن نشاط غير نقدي
٥,٨٥٠,٧٣٧	-	إطفاء الخسائر المترتبة بتخفيض رأس المال

عمون الدولية للإستثمارات المتعددة
شركة مساهمة عامة محدودة
عمّان - المملكة الأردنية الهاشمية

إيضاحات حول القوائم المالية الموحدة

١. الوضع القانوني والنشاط

– فيما يلي بيان الوضع القانوني والنشاط للشركة الأم والشركات التابعة:

اسم شركة	نصبة القوتونية	نسبة الملكية	تاريخ السيطرة	رقم السجل	غليك الشركة الرئيسية
شركة روعة عمون للإشارات البليجة	100%	100%	٢٠١٤ ل. ١١	٢٧٩١٦	شراء الأرض وبناء الشق السكنية والمجمع التجاري وغيرها
شركة عمون الدولية للشركات المتعددة (٣)	–	–	٢٠٠٨ نيسان	٤٢١	الإنشغال في المجالات العقارية والزراعية والصناعية والتجارية والبناء والتشييد والتجارة

(*) بتاريخ ١٣ كانون الثاني ٢٠١٥ تم الإتفاق على بيع حصص شركة عمون الدولية للإستثمارات المتعددة في شركة واحدة صون للتطوير العقاري لبقية الشركاء مقابل مبلغ ١٨٤,٥٤٥ دينار أردني، وقد قامت الشركة باستكمال كافة الإجراءات القانونية لدى الجهات المختصة.

– تم إقرار القوائم المالية من قبل مجلس الإدارة بجلسته رقم (١) المنعقدة بتاريخ ١١ آذار ٢٠١٨، وتتطلب موافقة الهيئة العامة للمساهمين عليها.

٢. أسس إعداد القوائم المالية والسياسات المحاسبية الهامة

– الإطار العام لإعداد القوائم المالية

تم إعداد هذه القوائم المالية وفقاً للمعايير الدولية لإعداد التقارير المالية.

– أسس القياس المستخدمة في إعداد القوائم المالية

تم إعداد القوائم المالية إستناداً إلى طريقة التكلفة التاريخية باستثناء بعض البنود التي تم قياسها باستخدام طرق أخرى غير طريقة التكلفة التاريخية.

– العملة الوظيفية وعملة العرض

تم عرض القوائم المالية بالدينار الأردني والذي يمثل العملة الوظيفية للمنشأة.

– إستخدام التقديرات

- عند إعداد القوائم المالية تقوم الإدارة بإجتهدات وتقديرات وإقتراضات تؤثر في تطبيق السياسات المحاسبية ومبالغ الموجودات والمطلوبات والإيرادات والمصاريف، وإن النتائج الفعلية قد تختلف عن هذه التقديرات.
- يتم الإعتراف بالتغيرات في التقديرات المحاسبية في الفترة التي تم فيها تغيير التقديرات والسنوات القادمة التي تتأثر بذلك التغيير.
- إن الأمثلة حول إستخدام التقديرات هي الأعمار الإنتاجية للممتلكات والمعدات القابلة للإستهلاك، المخصصات، وأية قضايا مقامة ضد المنشأة.

– أسس توحيد القوائم المالية

- يفترض وجود السيطرة عندما يكون للمستثمر التعرض لـ أو الحق في العوائد المتغيرة والناجمة عن العلاقة مع الجهة المستثمر بها، ولديه المقدرة على التأثير على هذه العوائد من خلال سلطته على الجهة المستثمر بها، باستثناء بعض الظروف الإستثنائية عندما يمكن إثبات أن هذه الملكية لا تمثل سيطرة.
- يتم إستبعاد الأرصدة والمعاملات والدخل والمصاريف الداخلية بين المجموعة (المنشأة الأم والمنشآت التابعة) بالكامل.
- تمثل الحقوق غير المسيطرة حقوق ملكية في منشأة تابعة غير منسوبة بشكل مباشر أو غير مباشر للي المنشأة الأم.



– الممتلكات والمعدات

- يتم الإعراف مبدئياً بالممتلكات والمعدات بالتكلفة التي تمثل سعر الشراء مضافاً إليه أي تكاليف أخرى تم تحميلها على نقل الممتلكات والمعدات إلى الموقع وتحقيق الشروط اللازمة لها لتعمل بالطريقة التي ترضيها الإدارة.
- بعد الإعراف المبدئي، يتم تسجيل الممتلكات والمعدات في قائمة المركز المالي بالتكلفة مطروحاً منها الإستهلاك المتراكم وأي خسائر تنفي متراكمة في القيمة.
- يتم الإعراف بالإستهلاك في كل فترة كمصروف. ويتم احتساب الإستهلاك على أساس القسط الثابت والذي يتوقع إستهلاك المنافع الاقتصادية المستقبلية المتوقعة لهذه الموجودات خلال العمر الإنتاجي لها باستخدام النسب السنوية التالية:

الفئة	نسبة الإستهلاك
شقة	%
أثاث وديكورات	٢
سيارات	٢٠
	١٥

- تتم مراجعة الأعمار الإنتاجية المقدرة في نهاية كل سنة، وأي تغير في التقديرات يتم تأثيره في الفترات اللاحقة.
- يتم إجراء اختبار لتدني القيمة التي تظهر بها الممتلكات والمعدات في قائمة المركز المالي عند ظهور أي أحداث أو تغيرات في الظروف تظهر أن هذه القيمة غير قابلة للاسترداد. في حال ظهور أي مؤشر لتدني القيمة، يتم احتساب خسائر تدني تبعاً لسياسة تدني قيمة الموجودات.
- عند أي استبعاد لاحق للممتلكات أو المعدات فإنه يتم الإعراف بقيمة المكاسب أو الخسارة الناتجة، التي تمثل الفرق ما بين صافي عوائد الاستبعاد والقيمة التي تظهر بها هذه الممتلكات أو المعدات في قائمة المركز المالي، ضمن الربح أو الخسارة.

– الممتلكات الاستثمارية

- الممتلكات الاستثمارية هي ممتلكات (أراضي أو مباني- أو جزء من مبنى- أو كليهما):
 - محتفظ بها من المنشأة لاكتساب إيرادات إجارية، أو
 - ارتفاع قيمتها الرأسمالية،
 - أو كلاهما، وليس لاستخدامها في الإنتاج أو لتزويد البضائع أو الخدمات أو لأغراض إدارية، أو للبيع من خلال عمليات التشغيل الإعتيادية.
- تقاس الممتلكات الاستثمارية مبدئياً بالتكلفة المتضمنة تكاليف المعاملات.
- بعد الإعراف المبدئي، يتم تسجيل الممتلكات الاستثمارية في قائمة المركز المالي بالتكلفة مطروحاً منها الإستهلاك المتراكم وأي خسائر تدني متراكمة في القيمة، ولا يتم إستهلاك الأراضي.
- يتم إجراء اختبار لتدني القيمة التي تظهر بها الممتلكات الاستثمارية في قائمة المركز المالي عند ظهور أي أحداث أو تغيرات في الظروف تظهر أن هذه القيمة غير قابلة للاسترداد. في حال ظهور أي مؤشر لتدني القيمة، يتم احتساب خسائر تدني تبعاً لسياسة تدني قيمة الموجودات.
- عند أي استبعاد لاحق للممتلكات الاستثمارية فإنه يتم الإعراف بقيمة المكاسب أو الخسارة الناتجة، التي تمثل الفرق ما بين صافي عوائد الاستبعاد والقيمة التي تظهر بها هذه الممتلكات الاستثمارية في قائمة المركز المالي، ضمن الربح أو الخسارة.

– الأطراف ذات العلاقة

- تمثل المعاملات مع الأطراف ذات العلاقة تحويل الموارد والخدمات أو الإلتزامات ما بين الأطراف ذات العلاقة.
- يتم اعتماد أسس وشروط تعاملات بين الأطراف ذات العلاقة من قبل الإدارة.



– الأدوات المالية

الأداة المالية هي أي عقد ينتج عنه موجوداً مالياً لمنشأة والتزام مالي أو أداة ملكية لمنشأة أخرى.

– الموجودات المالية

- الموجود المالي هو أي موجود يكون عبارة عن:
 - أ. نقد، أو
 - ب. أدوات حقوق ملكية في منشأة أخرى، أو
 - ج. حق تعاقدي لإستلام نقد أو موجود مالي آخر من منشأة أخرى، أو لتبادل الموجودات أو المطلوبات المالية مع منشأة أخرى بموجب شروط من المتوقع أن تكون إيجابية للمنشأة، أو
 - د. عقد من الممكن أو ستتم تسويته في أدوات حقوق الملكية الخاصة بالمنشأة.
- يتم قياس الموجودات المالية ميدنياً بالقيمة العادلة مضافاً إليها، في حالة الموجودات المالية غير المقاسة بالقيمة العادلة من خلال الربح أو الخسارة، تكاليف المعاملات التي تسبب مباشرة إلى إمتلاك الموجود المالي.
- بعد الاعتراف المبدئي، يتم قياس جميع الموجودات المالية بالتكلفة المطفأة أو القيمة العادلة على أساس كل مما يلي:
 - أ. نموذج أعمال المنشأة لإدارة الموجودات المالية؛ و
 - ب. خصائص التدفق النقدي التعاقدي للموجود المالي.
- يتم قياس الموجود المالي بالتكلفة المطفأة إذا تحقق الشرطان التاليان:
 - أ. تم الإحتفاظ بالموجود ضمن نموذج أعمال والذي يكون الهدف منه الإحتفاظ بالموجودات من أجل تحصيل التدفقات النقدية التعاقدية.
 - ب. ينتج عن الشروط التعاقدية للموجود المالي في تواريخ محددة تدفقات نقدية تكون مجرد دفعات للمبلغ الأصلي والفائدة على المبلغ الأصلي القاتم.
- يتم قياس جميع الموجودات المالية الأخرى لاحقاً بالقيمة العادلة.
- يتم الاعتراف بالربح و الخسارة من الموجود المالي المقاس بالقيمة العادلة والذي لا يكون جزءاً من علاقة تحوط من ضمن الربح أو الخسارة ما لم يعتبر الموجود المالي إستثمار في أداة حق ملكية وإختارت المنشأة عرض أرباح وخسائر الإستثمار ضمن الدخل الشامل الأخر.

النقد والنقد المعادل

- تشمل النقدية النقد في لصندوق والحسابات الجارية والودائع تحت الطلب لدى البنوك.
- النقد المعادل هو إستثمارات قصيرة الأجل عالية السيولة الجاهزة للتحويل إلى مبالغ معلومة من النقد، والتي لا تكون معرضة لمخاطر هامة من تغير القيمة.

الذمم التجارية المدينة

- الذمم التجارية المدينة هي الموجودات المالية غير المشتقة ذات الدفعات الثابتة أو المحددة والتي لم يتم تسعيرها في سوق نشط.
- تظهر الذمم التجارية المدينة بقيمة الفواتير مطروحاً منها أي مخصص للذمم المدينة المشكوك في تحصيلها والذي يمثل تدني القيمة القابلة لتحصيل الذمم.

الإستثمار في المنشآت الزميلة

- المنشأة الزميلة هي منشأة يمارس المستثمر تأثيراً هاماً عليها، وهي ليست منشأة تابعة أو حصة في مشروع مشترك. وتعرف السيطرة الهامة بأنها سلطة المشاركة في القرارات المتعلقة بالسياسات المالية والتشغيلية للمنشأة المستثمر بها وليس السيطرة أو السيطرة المشتركة على هذه السياسات.
- يتم إحتساب إستثمارات المنشأة في منشأتها الزميلة بإستخدام طريقة حقوق الملكية. بموجب طريقة حقوق الملكية، يتم الاعتراف أولاً بالإستثمار في المنشأة الزميلة بالتكلفة ويتم زيادة أو إنقاص المبلغ المسجل للإعتراف بحصة المستثمر من أرباح أو خسائر الجهة المستثمر بها بعد تاريخ الشراء. ويتم الاعتراف بحصة المستثمر من أرباح أو خسائر الجهة المستثمر بها في حساب الربح أو الخسارة للمستثمر. تخفض التوزيعات المستلمة من الجهة المستثمر بها من المبلغ المسجل للإستثمار.
- يتم تعديل المبلغ المسجل كإستثمار بالتغير في الحصة في الجهة المستثمر بها والناجئة عن التغير في الدخل الشامل الأخر. يتم الاعتراف بحصة المستثمر في ذلك التغير من ضمن دخله الشامل الأخر.
- عند عدم توحيد القوائم المالية، يتم المحاسبة عن الإستثمار في المنشأة الزميلة بطريقة التكلفة.



تدني قيمة الموجودات المالية

- يتم تقييم الموجودات المالية، خارج إطار الموجودات المالية بالقيمة العادلة من خلال الربح أو الخسارة، بالبحث عن مؤشرات انخفاض القيمة في كل تاريخ نهاية سنة.
- تخفض القيمة التي يظهر بها الموجود في قائمة المركز المالي بقيمة خسران التدني مباشرة لجميع الموجودات المالية. يتم الإقرار بخسارة التدني من ضمن الخسائر.

المطلوبات المالية

- المطلوب المالي هو أي مطلوب يكون عبارة عن:
 - أ. التزام تعاقدي لتسليم نقد أو موجود مالي آخر إلى منشأة أخرى، أو لتبادل الموجودات أو المطلوبات المالية مع منشأة أخرى بموجب شروط من المتوقع أن تكون غير إيجابية للمنشأة، أو
 - ب. عقد من الممكن أو سيتم تسويته في أدوات حقوق الملكية الخاصة بالمنشأة.
- يتم الإقرار مبدئياً بالمطلوبات المالية بالقيمة العادلة مضافاً إليها تكاليف المعاملات التي تحمل مباشرة على إمتلاك أو إصدار هذه المطلوبات، باستثناء المطلوبات المالية المصنفة بالقيمة العادلة من خلال الربح أو الخسارة والتي تقاس مبدئياً بالقيمة العادلة.
- بعد الإقرار المبدئي، تقوم المنشأة بقياس جميع المطلوبات المالية حسب التكلفة المضافة باستخدام طريقة الفائدة الفعلية، باستثناء المطلوبات المالية المصنفة بالقيمة العادلة من خلال الربح أو الخسارة والتي تقاس بالقيمة العادلة وبعض المطلوبات المالية الأخرى المحددة والتي لا تقاس حسب التكلفة المضافة.
- يتم الإقرار بالمطلوبات المالية ضمن هذه الفئة بالقيمة العادلة، ويتم الإقرار بالمكاسب أو الخسائر الناتجة عن التغيرات في القيمة العادلة ضمن الربح أو الخسارة.

الذمم التجارية الدائنة والمستحقات

- الذمم التجارية الدائنة والمستحقات هي التزامات للدفع مقابل البضائع أو الخدمات التي تم إستلامها أو التزود بها سواء تم تقديم فواتير أو تم الإتفاق رسمياً بشأنها مع المورد أم لا.

تدني قيمة الموجودات

- في تاريخ كل قائمة مركز مالي، تقوم الإدارة بمراجعة القيمة التي تظهر بها الموجودات في قائمة المركز المالي، لتحديد فيما إذا كان هناك أي مؤشرات تدل على تدني قيمة هذه الموجودات.
- في حالة ظهور أي مؤشرات تدني، يتم تقدير القيمة القابلة للإسترداد للموجودات لتحديد مدى خسارة التدني، وهي القيمة التي تتجاوز بها القيمة التي يظهر بها الموجود في قائمة المركز المالي قيمته القابلة للإسترداد. وتمثل القيمة القابلة للإسترداد قيمة الموجود العادلة مطروحاً منها تكاليف البيع أو قيمة المنفعة في الموجود أيهما أكبر. القيمة العادلة للموجود هي القيمة التي من الممكن تبادل الموجود عندها ما بين أطراف على علم وراعية بالتفاوض على أساس تجاري. وقيمة المنفعة في الموجود هي القيمة الحالية للتدفقات النقدية المستقبلية المتوقع تولدها من الموجود.
- يتم الإقرار بخسارة التدني مباشرة من ضمن الخسائر.
- عند عكس خسارة تدني القيمة في فترة لاحقة، يتم زيادة القيمة التي يظهر بها الموجود في قائمة المركز المالي بالقيمة المعدلة التقديرية لقيمة القابلة للإسترداد بحيث لا تزيد قيمة الزيادة نتيجة عكس خسارة التدني عن قيمة التكلفة التاريخية المستهلكة في حالة عدم الإقرار بالتدني في السنوات السابقة. ويتم الإقرار بعكس خسارة التدني مباشرة من ضمن الربح.

الاحتياطي الإيجباري

- يتم تكوين الاحتياطي الإيجباري وفقاً لأحكام قانون الشركات الأردني بإستقطاع نسبة 10% من صافي ربح السنة، ويتوقف هذا الإقطاع متى بلغ الإحتياطي ربع رأسمال الشركة المصرح به، إلا أنه يجوز بموافقة الهيئة العامة للشركة الإستمرار في إقطاع هذه النسبة السنوية إلى أن يبلغ هذا الإحتياطي ما يعادل مقدار رأس مال الشركة المصرح به. إن هذا الإحتياطي غير قابل للتوزيع.

ضريبة الدخل

- تحتسب ضريبة الدخل وفقاً للتوانين والأنظمة المعمول بها في المملكة الأردنية الهاشمية.



الإعتراف بالإيرادات

تقاس الإيرادات بالقيمة العادلة للمقابل المالي المستلم أو المستحق القبض.

توزيعات الأرباح وإيرادات الفوائد

- يتم الإعتراف بإيرادات توزيع أرباح الإستثمارات بعد أن يعلن حق المساهمين في إستلام دفعات.
- يستحق إيراد الفائدة على أساس الزمن وبالرجوع إلى المبلغ الأصلي القائم وسعر الفائدة الفعّال المستخدم.

تكاليف الإقتراض

- تكاليف الإقتراض هي الفائدة والتكاليف الأخرى التي تكبدتها المنشأة عند إقتراض الأموال.
- يتم إعتبار تكاليف الإقتراض كمصروفات في الفترة التي تم تكبدها.
- تعامل تكاليف الإقتراض المتعلقة بإستلاك وإنشاء وإنتاج الموجودات المؤهلة كجزء من تكاليف تلك الموجودات.
- الموجودات المؤهلة هي تلك الموجودات التي تحتاج إلى فترة معينة من الزمن لتصبح جاهزة للإستخدام أو البيع.
- تكاليف الإقتراض المؤهلة للرسملة هي تكاليف الإقتراض الفعلية المتكبدة خلال الإقتراض ناقص أي دخل من الإستثمار المؤقت لهذا الإقتراض.
- يتم تحديد تكاليف الإقتراض المؤهلة للرسملة بتطبيق نسبة الرسملة على النفقات المترتبة على الموجودات المؤهلة. نسبة الرسملة هي المتوسط المرجح للإقتراض القابل للتطبيق على قروض المنشأة القائمة خلال السنة، علاوة على الإقتراض الذي يتم تحديداً بهدف الحصول على موجودات مؤهلة
- يتم البدء برسملة تكاليف الإقتراض عند:
- تكبد نفقات للموجودات المؤهلة،
- تكبد تكاليف الإقتراض،
- القيام بالتدابير اللازمة لإعداد الموجودات المؤهلة لإستخداماتها المتوقعة أو للبيع.

حصة السهم الأساسية من الأرباح

تحسب حصة السهم الأساسية من الأرباح عن طريق تقسيم الربح أو الخسارة المخصصة، على المتوسط المرجح للأسهم العادية القائمة خلال السنة.

العملات الأجنبية

- عند إعداد القوائم المالية، تحول التعاملات التي تتم بعملات أخرى غير لعملة الوظيفة (العملات الأجنبية) بحسب أسعار الصرف السائدة في تاريخ حدوث التعاملات. وفي تاريخ كل قائمة مركز مالي يتم تحويل البنود النقدية المسجلة بعملات أجنبية إلى العملة الوظيفة حسب أسعار الصرف بتاريخ القائمة (سعر الإغلاق). أما البنود غير النقدية المقاسة حسب التكلفة التاريخية بعملات أجنبية فيتم تحويلها بإستخدام أسعار الصرف السائدة في تاريخ حدوث التعاملات. يتم تحويل البنود غير النقدية المقاسة بالقيمة العادلة بعملات أجنبية بإستخدام أسعار الصرف السائدة في التاريخ الذي تم فيه تحديد القيمة العادلة.
- يتم الإعتراف بفروقات أسعار الصرف الناتجة من تسوية البنود النقدية أو تحويل بنود نقدية كانت قد إستخدمت أسعار صرف تختلف عن تلك التي إستخدمت عند الإعتراف المبدئي بها خلال الفترة أو في قوائم مالية سابقة من ضمن الربح أو الخسارة في الفترة التي ظهرت خلالها.



٣. ممتلكات ومعدات

٢٠١٧	شفا	أثاث وديكورات	سيارات	مشروع قيد التنفيذ	المجموع
دينار أردني	دينار أردني	دينار أردني	دينار أردني	دينار أردني	دينار أردني
التكلفة					
٢٦٠,٠٠٠	٦٦,٤٦٨	٩٣,٥٥٠	١,٧٨٣,٨٤١	١,٣٦٣,٨٢٢	١,٧٨٣,٨٤١
-	-	-	٥٤٢,٥٦٥	٥٤٢,٥٦٥	٥٤٢,٥٦٥
٢٦٠,٠٠٠	٦٦,٤٦٨	٩٣,٥٥٠	٤,٩٠٦,٣٨٨	٤,٩٠٦,٣٨٨	٥,٣٢٦,٤٠٦
الإستهلاك المتراكم					
٤١,٦٥٨	٦٦,٤٦٧	٩٣,٥٤٩	-	-	٢٠١,٦٧٤
٥,٢٠٠	-	-	-	-	٥,٢٠٠
٤٦,٨٥٨	٦٦,٤٦٧	٩٣,٥٤٩	-	-	٢٠٦,٨٧٤
٢١٣,١٤٢	١	١	٤,٩٠٦,٣٨٨	٤,٩٠٦,٥٣٢	٥,١١٩,٥٣٢
٢٠١٦					
التكلفة					
٢٦٠,٠٠٠	٦٦,٤٦٨	٩٣,٥٥٠	٤,٦٧٨,٦٣٨	٤,٦٥٨,٦٢٠	٤,٦٧٨,٦٣٨
-	-	-	١٠٥,٢٠٣	١٠٥,٢٠٢	١٠٥,٢٠٣
٢٦٠,٠٠٠	٦٦,٤٦٨	٩٣,٥٥٠	٤,٧٨٣,٨٤١	٤,٣٦٣,٨٢٢	٤,٧٨٣,٨٤١
الإستهلاك المتراكم					
٣٦,٤٥٨	٦٦,٤٦٧	٩٣,٥٤٩	-	-	١٩٦,٤٧٤
٥,٢٠٠	-	-	-	-	٥,٢٠٠
٤١,٦٥٨	٦٦,٤٦٧	٩٣,٥٤٩	-	-	٢٠١,٦٧٤
٢١٨,٣٤٢	١	١	٤,٥٨٢,١٦٧	٤,٣٦٣,٨٢٣	٤,٥٨٢,١٦٧

٤. إستثمارات عقارية

بلغت القيمة السوقية للأراضي الإستثمارية حسب تقييم الخبير العقاري بتاريخ ٢٠، ٢١ كانون الثاني ٢٠١٨ ما قيمته ٦٨٠,٤١٠ دينار أردني بإرتفاع بقيمة ١٣,١٥٣ دينار أردني.

٥. أطراف ذات علاقة

أ. تتمثل المعاملات مع الأطراف ذات العلاقة بالمعاملات مع الشركات المملوكة من الشركة الأم.
ب. يتألف بند استثمار في شركة زميلة من الإستثمار في شركة أراجن للتقانة الحيوية - ذات مسؤولية محدودة وبلغت نسبة مساهمة الشركة في هذا الإستثمار كما في ٣١ كانون الأول ٢٠١٧ ما نسبته ٢٩,٧٧%، وفيما يلي بيان حركة الإستثمار في الشركة الزميلة خلال السنة:

٢٠١٦	٢٠١٧	
دينار أردني	دينار أردني	
١٩٢,٥٠١	١٤٣,٢٨٤	رصيد بداية السنة
(٤٩,٢١٧)	-	حصة الشركة في نتائج أعمال الشركة الزميلة
١٤٣,٢٨٤	١٤٣,٢٨٤	رصيد نهاية السنة

بتاريخ ١٩ تموز ٢٠١٧ صدر قرار هيئة التحكيم في قضية فسخ عقد إتفاقية البيع الموقعة بين شركة صون الدولية للإستثمارات المتعددة والشركة الأردنية لإنتاج الأدوية والمتعلقة بشراء أسهم في شركة أراجن للتفانة الحبوبية والمملوكة من قبل الشركة الأردنية لإنتاج الأدوية والتي تمت في عام ٢٠٠٩، فقد تقرر فسخ العقد بإثر رجعي وإعتبار الإتفاقية كأن لم تكن، وإعادة الحال إلى ما كانت عليه قبل التعاقد، وبناءً على قرار الفسخ فقد أزم القرار الشركة الأردنية لإنتاج الأدوية بإعادة المبلغ موضوع الإتفاقية إلى شركة صون الدولية للإستثمارات المتعددة مضافاً له مقدار الضرر المادي النشئ عن الإخلال ببعض بنود الإتفاقية بالإضافة إلى كلفة المصاريف المترتبة على التقضيه وبمبلغ إجمالي قدره ٣,٨٧١,٣١٢ دينار أردني (ثلاثة ملايين وثمانمائة رواد وسبعون ألفاً وثلاثمائة وثلاثة عشر ديناراً أردنياً) مضافاً لها الفائدة القانونية بواقع ٩% على مجموع المبلغ المحكوم به من تاريخ الإنذار العدلي وحتى السداد التام. علماً بأن هذا الحكم قابل للإستئناف.

ج. إن طبيعة العلاقة مع الأطراف ذات العلاقة هي طبيعة إستثمارية.

٦. موجودات مالية بالقيمة العادلة من خلال الربح أو الخسارة

٢٠١٦	٢٠١٧	
دينار أردني	دينار أردني	
٢٩٣,٦٢١	٢٥٠,٥١٩	رصيد بداية السنة
٨٣,٣٥٤	-	شراء خلال السنة
(٨٦,٠٠٩)	(١١٢,٢٥٢)	بيع خلال السنة
(٤٠,٤٤٧)	(٣٥,٥٢٦)	التغير في القيمة العادلة
<u>٢٥٠,٥١٩</u>	<u>١٠٢,٧٤١</u>	رصيد نهاية السنة

٧. أرصدة مدينة أخرى

٢٠١٦	٢٠١٧	
دينار أردني	دينار أردني	
-	١٣,٨٠٠	تأمين مسترد
١,٤٨٦	١٢,٣٠٦	تمتع شركات وساطة
٢,٧٣٤	٤,٢٥١	سلف عمل
٣,٧٥٠	٤,٢٠٠	مصرف مدفوع مقدماً
-	٣,٤٣٠	أخرى
١,٤٥٥	١,٥٤٣	أمانات دائرة ضريبة الدخل والمبيعات
٥٠٠	-	مدفوع مقدماً لموردين
٢٨٢	-	ذمة موظف
<u>١٠,٢٠٧</u>	<u>٣٩,٥٣٠</u>	المجموع

٨. نقد ونقد معادل

٢٠١٦	٢٠١٧	
دينار أردني	دينار أردني	
٨١٤	٣٤,٩٨٧	حسابات جارية لدى البنوك
٣٧٠,٠٥٣	-	وديعة لدى البنك
<u>٣٧٠,٨٦٧</u>	<u>٣٤,٩٨٧</u>	المجموع



٩. رأس المال

بناءً على محضر إجتماع الهيئة العامة غير العادي المتعقد بتاريخ ٢٨ نيسان ٢٠١٦، فقد تقرر إطفاء خسائر الشركة المتراكمة الموحدة والبالغة ٥,٨٥٠,٧٣٧ دينار أردني وذلك بتخفيض رأس مال لشركة والبالغ ١٢,٠٣١,١٠٨ دينار أردني ليصبح رأس مال الشركة بعد التخفيض ٦,١٨٠,٣٧١ دينار أردني، وتم استكمال كافة الإجراءات القانونية لدى الجهات المختصة بتاريخ ١٩ أيلول ٢٠١٦.

١٠. قرض

يمثل هذا البند قيمة المبلغ المستغل من القرض الممنوح من كابتال بنك، يسدد القرض بموجب ٤٨ قسط شهري متساوي القيمة ما عدا القسط الأخير، يستحق القسط الأول بتاريخ ٣١ أيار ٢٠١٨ ويستحق القسط الأخير بتاريخ ٣٠ نيسان ٢٠٢٢، تم منح القرض بضمان المركز المالي للشركة وتقديم كسيبالة بنكية.

١١. أرصدة دائنة أخرى

٢٠١٦	٢٠١٧	
دينار أردني	دينار أردني	
١١٤,٧٠١	١١٤,٧٠١	ذمة رئيس مجلس إدارة سابق
-	٥٨,٥١٩	محتجزات مقاول
٢٢,٨٨١	١٠,٧٠١	أخرى
٥٠	٥٠	أمانات دائرة ضريبة الدخل والمبيعات عن دخل موظفين
٢,٨٢٦	-	شيك مؤجل
١٤٠,٤٥٨	١٨٣,٩٧١	المجموع

١٢. إيرادات أخرى

٢٠١٦	٢٠١٧	
دينار أردني	دينار أردني	
١٦,١٥٣	١,٦٩٤	إيراد فوائد بنكية بالصافي
٥١,٠٠٠	-	رد مخصصات إنتفت الحاجة إليها
١٣٥	-	أخرى
٦٧,٢٨٨	١,٦٩٤	المجموع



١٣. مصاريف إدارية

٢٠١٦	٢٠١٧	
دينار أردني	دينار أردني	
٧٤,٦٦٢	٩٠,٦٠٠	رواتب وأجور وملحقاتها
-	٢٠,٧٢٨	مصاريف قضائية
٧٢,١٥٤	١٤,٣٦٠	أتعاب مهنية
١٦,٢٦٥	١٣,٦٤٧	رسوم حكومية وإشتراكات
٩,٩٨٣	١٢,٩١١	مساهمة الشركة في الضمان الإجتماعي
-	٨,٨٠٠	عرامات
٥,٢٠٠	٥,٢٠٠	إستهلاكات
٣,٩٤٤	٢,٩٤١	إتصالات
٢,٧١٤	٢,٨٣٨	مداينة
-	٢,٥٤٨	مصروف إجتماع الهيئة العامة
١,٨٥١	٢,٤٨٧	تأمين
٢,١٢٧	٢,٤٠٢	مياه وكهرباء
١,٦٣٨	١,٦٨٥	نظافة
٢,٦٢٢	١,١٣٧	مصاريف سيارات
٤٣٥	١,٠٦٤	كمبيوتر
٦٤٤	٧٧٣	دعاية وإعلان
٧٢٤	٥١٧	منقرقة
٤٩٧	٢٧٥	ضريبة
٢٨٦	٢١٣	قرطاسية
٦,١٧٨	-	ضريبة غير مستردة
<u>٢٠١,٨٧٤</u>	<u>١٨٥,١٢٦</u>	المجموع

١٤. خسائر موجودات مالية بالقيمة العادلة من خلال الربح أو الخسارة

٢٠١٦	٢٠١٧	
دينار أردني	دينار أردني	
٥,٦٤١	٨,٣٩٩	أرباح موزعة
(٢٤,٩٤٠)	٦٩٠	أرباح (خسائر) بيع موجودات مالية
<u>(٤٠,٤٤٧)</u>	<u>(٣٥,٥٢٦)</u>	خسائر إعادة تقييم موجودات مالية
<u>(٥٩,٧٤٦)</u>	<u>(٢٦,٤٣٧)</u>	المجموع



١٥. حصة السهم الأساسية من الخسارة

٢٠١٦	٢٠١٧	
دينار أردني	دينار أردني	الخسارة
(٢٦٦,٨٢١)	(٢٠٩,٨٦٩)	المتوسط المرجح لعدد الأسهم
١٠,٣٨٠,٠٧٨	٦,٦٨٠,٣٧١	حصة السهم الأساسية من الخسارة
<u>(-/٠.٢٦) دينار أردني</u>	<u>(-/٠.٣٤) دينار أردني</u>	

١٦. الوضع الضريبي

لم يتم الإنتهاء من تسوية الوضع الضريبي الخاص بضريبة الدخل والمبيعات على الشركة عن عام ٢٠١٥ و ٢٠١٦، وبإ رأي الإدارة والمستشار الضريبي للشركة فإنه لا يوجد حاجة إلى أخذ أية مخصصات.

١٧. القضايا

كما جاء في كتاب المحاسبي، يوجد قضية مرفوعة من الشركة على الغير بتاريخ قائمة المركز المالي يبلغ ١٢٠,٠٠٠ ديناراً أردنياً، ولا زالت تلك القضية منظورة لدى المحاكم المختصة.

١٨. إدارة المخاطر

أ. مخاطر رأس المال

يتم مراجعة مكونات رأس المال بشكل منتظم ويتم الأخذ بعين الاعتبار تكلفة رأس المال والمخاطر المرتبطة فيه، كما يتم التحكم برأس المال لضمان إستمرارية الأعمال وزيادة العوائد من خلال تحقيق التوازن الأمثل بين حقوق الملكية والديون.

ب. مخاطر سعر الصرف

- هي المخاطر الناتجة عن تذبذب القيمة العادلة أو التدفقات النقدية المستقبلية لأداة مالية بسبب التغيير في سعر الصرف الأجنبي.
- تنشأ مخاطر سعر الصرف نتيجة لتنفيذ معاملات تجارية بالعملة الأجنبية مما يفرض نوعاً من المخاطر نتيجة لتقلبات أسعار صرف هذه العملات خلال السنة.
- تتم إدارة هذه المخاطر عن طريق إجراءات خاصة بأسعار الصرف الأجنبي.
- إن معظم التعاملات بالعملات الأجنبية تتمثل في المعاملات بالدولار الأمريكي حيث أن سعر صرف الدينار الأردني ثابت بالنسبة للدولار الأمريكي.

ج. مخاطر سعر الفائدة

- هي المخاطر الناتجة عن تذبذب القيمة العادلة أو التدفقات النقدية المستقبلية لأداة مالية بسبب التغييرات في سعر الفائدة في السوق.
- تنشأ مخاطر سعر الفائدة للأدوات المالية نتيجة للتغيرات بأسعار الفائدة السوقية الناتجة عن عمليات الاقتراض أو الإيداع في البنوك.
- تتم إدارة المخاطر عن طريق المحافظة على الجمع ما بين أرصدة أسعار الفائدة المتقلبة والثابتة خلال السنة المالية بطريقة ملائمة.
- يوضح الجدول التالي حساسية الربح أو الخسارة وحقوق الملكية للتغير في أعرار الفوائد التي تدفعها المنشأة على الودائع:

الأثر على الربح (الخسارة)	التغير في الفائدة	كما في ٣١ كانون الأول ٢٠١٧
وحقوق الملكية	%	
دينار أردني		قرض
١,٢٥٩ ±	٠,٥	

د. مخاطر السعر الأخرى

- هي المخاطر الناتجة عن تذبذب القيمة العادلة أو التدفقات النقدية المستقبلية لأداة مالية بسبب التغيرات في أسعار السوق (بإستثناء تلك الناتجة عن مخاطر سعر الفائدة أو مخاطر سعر الصرف) سواء تسبب في هذه التغيرات عوامل خاصة بالأداة المالية الفردية أو الجهة التي أصدرتها، أو عوامل تؤثر على جميع الأدوات المالية المشابهة المتداولة في السوق.
- تنشأ مخاطر السعر الأخرى للأدوات المالية نتيجة الإستثمارات في أدوات حقوق الملكية.
- يوضح الجدول التالي حساسية الربح أو الخسارة وحقوق الملكية للتغير في الأسعار المعلنة للإستثمارات في أدوات حقوق الملكية، مع إشتراط عدم تغيير باقي المتغيرات الأخرى:

الآثر على الربح (الخسارة) وحقوق الملكية		التغير في السعر	كما في ٣١ كانون الأول ٢٠١١
دينار أردني	%	٥	موجودات مالية بالقيمة العادلة من خلال الربح أو الخسارة
٥,١٣٧ ±			
الآثر على الربح (الخسارة) وحقوق الملكية		التغير في السعر	كما في ٣١ كانون الأول ٢٠١١
دينار أردني	%	٥	موجودات مالية بالقيمة العادلة من خلال الربح أو الخسارة
١٢,٥٢٦ ±			

هـ. مخاطر الائتمان

- هي المخاطر الناتجة عن الخسارة المالية من عدم قدرة طرف أداة المالية من القيام بتنفيذ التزاماته.
- يتم مراقبة معدلات الائتمان بانتظام للجهات المدينة وحجم المعاملات مع هذه الجهات خلال السنة.
- يتم تقييم الائتمان بصورة مستمرة من ناحية الأوضاع والظروف الاقتصادية للجهة المدينة.
- تمثل القيم التي تظهر بها الموجودات المالية في القوائم المالية الحد الأقصى من نسب التعرض لمخاطر الائتمان، بدون الأخذ بعين الإعتبار قيمة أي ضمانات تم الحصول عليها.

و. مخاطر السيولة

- هي مخاطر عدم القدرة على سداد الإلتزامات المالية التي تمت تسويتها من خلال تسليم نقد أو موجود مالي آخر.
- تتم إدارة مخاطر السيولة عن طريق الرقابة على التدفقات النقدية ومقارنتها مع تواريخ إستحقاق الموجودات والمطلوبات المالية.



– يوضح الجدول التالي تواريخ إستحقاق الموجودات والمطلوبات المالية كما في ٣١ كانون أول:

الوصف	أقل من سنة		سنة فلتئر	
	٢٠١٧	٢٠١٦	٢٠١٧	٢٠١٦
	دينار أردني	دينار أردني	دينار أردني	دينار أردني
الموجودات				
إستثمار في شركة زينة	-	-	-	١٤٣,٢٨٤
موجودات مالية بالقيمة العادلة من خلال الريح أو الضارة	١٠٢,٧٤١	٦٥٠,٣١٩	-	-
أرصدة مدينة أخرى	٣٥,٣٣٠	٥,٩٥٧	-	-
ذمم تجارية مدينة	٦٠,٥٠٠	٦٠,٥٠٠	-	-
نقد و نقد معادل	٣٤,٩٨٧	٣٧٠,٨٦٧	-	-
المجموع	٢٢٣,٥٥٨	١٠٨٢,٨١٣	١٤٣,٢٨٤	١٤٣,٢٨٤
المطلوبات				
قرض	٨٢,٣٦٠	-	-	-
بالمدائن	-	٢,٣٥٠	-	-
أرصدة دائنة أخرى	١٨٢,١٧١	١٤٠,٤٥٨	-	-
المجموع	٢٦٤,٥٣١	١٤٢,٨٠٨	١٦٨,٣٧٦	١٦٨,٣٧٦

١٩. القوائم المالية للشركة التابعة

تشمل القوائم المالية الموحدة القوائم المالية لشركة روعة عمون للإستثمارات السياحية (شركة تابعة) وهي على النحو التالي:

رأس المال المنفوع	نسبة الملكية	مجموع الموجودات	مجموع المطلوبات	الخصائر المتراكمة
دينار أردني	%	دينار أردني	دينار أردني	دينار أردني
١٥٠,٠٠٠	١٠٠	٤,٩٥٦,٥٤١	٤,٨١١,٣٦٤	(٤,٨٢٣)

٢٠. القيمة العادلة للأدوات المالية

– تقوم المنشأة بتصنيف طرق قياس القيمة العادلة باستخدام التسلسل الهرمي للقيمة لعادلة الذي يعكس أهمية المدخلات المستخدمة في عمل طرق القياس. وفيما يلي التسلسل الهرمي للقيمة العادلة للأدوات المالية التي تم تقييمها:

- المستوى (١): أسعار معلنة (غير معدلة) في أسواق نشطة لموجودات ومطلوبات مماثلة.
- المستوى (٢): مدخلات غير الأسعار المعلنة ضمن المستوى (١) والقابلة للملاحظة للموجود أو المطلوب، إما بشكل مباشر (مثل الأسعار) أو بشكل غير مباشر (مثل المشتق من الأسعار).
- المستوى (٣): مدخلات للموجود أو المطلوب التي ليست على أساس معلومات السوق القابلة للملاحظة.

٣١ كانون الأول ٢٠١٧	المستويات			المجموع
	١	٢	٣	
دينار أردني	دينار أردني	دينار أردني	دينار أردني	دينار أردني
١٠٢,٧٤١	-	-	-	١٠٢,٧٤١
موجودات مالية بالقيمة العادلة من خلال الريح أو الضارة				



٢١. معايير وتفسيرات أصدرت ولم تصبح سارية المفعول بعد

لغاية تاريخ القوائم المالية، تم إصدار المعايير والتفسيرات التالية من قبل مجلس معايير المحاسبة الدولية والتي لم تصبح سارية المفعول بعد:

رقم المعيار أو التفسير	البيان	تاريخ النفاذ
المعيار الدولي للتقارير المالية (٩) - جديد	الأدوات المالية.	١ كانون ثاني ٢٠١٨ أو بعد
المعيار الدولي لإعداد التقارير المالية (١٥) - جديد	إيرادات العقود الموقعة مع العملاء.	١ كانون ثاني ٢٠١٨ أو بعد
المعيار الدولي لإعداد التقارير المالية (١٦) - جديد "عقود الإيجار"	الإعتراف بجميع عقود الإيجار في قائمة المركز المالي دون أن يكون هناك تمييز بين عقود الإيجار التشغيلية والتمويلية.	١ كانون ثاني ٢٠١٩ أو بعد
المعيار الدولي لإعداد التقارير المالية (١٧)	عقود التأمين.	١ كانون ثاني ٢٠٢١ أو بعد
تفسير رقم ٢٢	المعاملات بالعملة الأجنبية.	١ كانون ثاني ٢٠١٨ أو بعد
تفسير رقم ٢٣	عدم التيقن من المعالجات حول ضريبة الدخل.	١ كانون ثاني ٢٠١٩ أو بعد

وباعتقاد الإدارة لا يمكن أن يكون لتبني هذه المعايير وتفسيراتها في الفترات الحلية أو المستقبلية أثر جوهري على القوائم المالية.

٢٢. إعادة التصنيف

تم إعادة تصنيف بعض أرصدة عام ٢٠١٦ لجعلها تتناسب مع التصنيف المستخدم في عام ٢٠١٧

نهاية التقرير