



شركة عمون الدولية للإستثمارات المتعددة  
Ammoun International Multi Lateral investments Co.

# شركة عمون الدولية للاستثمارات المتعددة المساهمة العامة المحدودة

التقرير السنوي الخامس عشر  
لعام 2023 م

# **شركة عمون الدولية للاستثمارات المتعددة المساهمة العامة المحدودة**

تأسست في عمان - المملكة الأردنية الهاشمية  
وسجلت بصفة شركة مساهمة عامة محدودة  
في سجل الشركات بتاريخ : 28 / 4 / 2008 تحت رقم ( 452 )  
وذلك حسب متطلبات قانون الشركات

## **التقرير السنوي الخامس عشر**

**لعام 2023 م**

**العنوان : شارع الشريف ناصر بن جميل**

**بناية رقم 85 ، الطابق الاول**

**هاتف : 5560511**

**فاكس : 5560514**

**Email: [info@ammouninvest.com](mailto:info@ammouninvest.com)**

**ص.ب. 17523 ، الرمز البريدي 11195**

**عمان – الاردن**

**WWW.ammouninvest.com**

**ولا يوجد فروع اخرى**

## مجلس الإدارة

رئيس مجلس الإدارة  
نائب رئيس مجلس الإدارة  
عضو مجلس إدارة  
عضو مجلس إدارة  
عضو مجلس إدارة

1- السيد بشير طهبوب  
2- السيد محمد الظاهري  
3- السيد سالم القيسي  
4- السيد كفاح المحارمة  
5- السيد محمد القدومي

السادة طلال أبو غزالة وشركاه الدولية

● مدقق حسابات الشركة:

السادة د. محمد أحمد زيدان والمحامي وسام العسكري

● المستشار القانوني للشركة:

**الإخوة والأخوات مساهمي شركة عمون الدولية للاستثمارات المتعددة وممثليهم المحترمين،**

يسعدني بالنيابة عن زملائي أعضاء مجلس إدارة الشركة وبالأصالة عن نفسي أن أضع بين يدي حضراتكم التقرير السنوي الخامس عشر لشركة عمون الدولية للاستثمارات المتعددة، والذي يستعرض أهم التطورات و الأحداث التي مرت بها الشركة خلال العام 2023، والسياسات والاستراتيجيات التي انتهجها مجلس الإدارة للمحافظة على استثمارات السادة المساهمين في هذه الشركة، وتنميتها وتعظيمها في ظل الظروف المحيطة محلياً ودولياً، وخلاصة الموقف المالي للشركة، الظاهر في القوائم المالية المدققة المرفقة في هذا التقرير كما في 31 كانون الأول 2023.

واصلت الشركة مسيرتها بالمحافظة على استثمارات السادة المساهمين على الرغم من ظروف الأزمة العالمية وما رافقها من تعميق للتحديات التي تواجه إقتصاديات العالم ومنطقتنا العربية على وجه الخصوص، مرتكزةً على الجهود المبذولة والواضحة من قبل الإدارة التنفيذية بكافة أركانها والمعتمدة على تنفيذ خطط وتوجيهات مجلس الإدارة ومستفيدةً من المزايا الاستراتيجية الإيجابية للأردن من حيث البيئة الآمنة والمحفزة للاستثمار، فنحن نسعى للاستحواذ على الفرص الاستثمارية الواعدة، ذات العوائد المجزية، والمتناغمة مع معايير الاستثمار الموضوعة مسبقاً من قبلنا، بما يساهم في تحسين متوسط العائد الذي تحققه استثماراتنا، ويقل مستوى المخاطر المتعلقة بها، ويوفر سيولة نقدية مستمرة، ويزيد من درجة التنوع الحالي في الاستثمارات التابعة لها.

قامت الشركة خلال العام 2023 الاستثمار في السوق المالي الاردني والاجنبي ، من خلال الاستثمار بأسهم استراتيجية تنعكس إيراداتها على أرباح الشركة.

ما زال مجلس الإدارة يسير وفق خطة مدروسة لزيادة الإستثمار في مشاريع تطوير الأراضي بالشكل الأمثل وبكفاءة عالية، بالإضافة إلى البحث عن فرص استثمارية لتعزيز وتنمية موارد الشركة، وكذلك بذل الجهد اللازم لتسويق المشاريع القائمة بما يؤمن للشركة استمرارية تحقيق الأرباح في السنوات القادمة لتحقيق تطلعات المساهمين وآمالهم بإذن الله رغم كل الظروف المحيطة.

وختاماً، نحن مازلنا نواصل السعي لتحسين أداءنا وإيجاد الأفضل ، والبحث عن فرص جديدة لزيادة أنشطتنا داخل المملكة وخارجها، لذا أدعو الله عز وجل أن تواصل شركتنا مسيرتها والمساهمة في ازدهار اقتصادنا الوطني وتعزيز التنمية لأبنائنا ومجتمعنا المستقبلي.

رئيس مجلس الإدارة

بشير عبد الرحيم طهبوب

ب. تقرير مجلس الإدارة:

1. أ. أنشطة الشركة الرئيسية:

تهدف الشركة الى الاستثمار في اي من او كل من المجالات العقارية و الزراعية والصناعية والعلاجية والسياحية والخدمية والمالية.

ب. اماكن الشركة الجغرافية وعدد الموظفين في كل منها:

تقع ادارة الشركة في منطقة الرابية -عمان- شارع الشريف ناصر بن جميل-بناية رقم 85-الطابق الاول- هاتف 5560511 فاكس 5560514 ص.ب 17523 الرمز البريدي 11195. ويبلغ عدد الموظفين 3 ولا يوجد للشركة اي فروع داخل المملكة او خارجها.

ج.حجم الاستثمار الرأسمالي للشركة:

بلغ حجم الاستثمار وصافي حقوق الملكية في بداية العام 7,191,008 ديناراً و في نهاية العام 6,962,944 ديناراً، وبلغ رأس المال المكتتب 6,180,371 سهماً في بداية العام، و6,180,371 سهماً بنهاية العام

2. الشركات التابعة للشركة :

- شركة روعة عمون للاستثمارات السياحية، بنسبة تملك 100%

هي فندق من فئة الأربع نجوم، بمساحة بناء اجمالية تبلغ 4,462 متراً مربعاً، مكونة من ثمانية طوابق، تضم 40 غرفة و 8 أجنحة مزدوجة، مع مايلزمها من الخدمات والمرافق كالنادي الرياضي والصحي، وبركة سباحة داخلية، ومطاعم وقاعات احتفالات ومؤتمرات.

ويأتي مبنى الفندق ملاصقاً/ملحقاً لمبنى أكبر يضم سوقاً تجارياً متعدد الطوابق تشغله عدد من المحال التجارية الكبرى، إضافة لمجموعة من المكاتب التجارية يتجاوز عددها ال 50 مكتباً، مباعاً / مؤجرة لعدد من الشركات متعددة الأغراض و الأنشطة، لتشكل هذه المكونات في مجموعها مجمعاً عقارياً بمساحة اجمالية تقارب 26,000 متر مربع.

ومن غايات الشركة مايلي:

- امتلاك و استئجار وادارة المنشآت الفندقية وكافة مرافقها والمؤسسات السياحية والخدمية والمرافق لتنفيذ غاياتها ضمن القوانين والانظمة المرعية.
- امتلاك الاموال المنقولة والغير منقولة.
- ادارة وتطوير الاستثمار في انشاء ونشغيل الممتلكات والعقارات والمراكز.
- اقامة مشاريع الاسكان والاعمار بكافة انواعها وغاياتها السكنية والتجارية والصناعية والتجارية.
- شراء وبيع الاراضي وذلك بعد تطويرها وتنظيمها ويصال كافة الخدمات اللازمة لها.

### 3. أ. أسماء أعضاء مجلس الادارة ونبذه تعريفية عن كل منهم:

#### 1- السيد بشير عبد الرحيم رشيد طهبوب

رئيس مجلس الإدارة،  
من مواليد عام 1953، يحمل درجة بكالوريوس تجارة سنة 1976، يمتلك ويدير عدة شركات في القطاع الخاص في دولة الإمارات العربية المتحدة والاردن، وعضو مجلس إدارة سابق في شركة ميثاق للإستثمارات العقارية (ممثلا عن شركة عمون الدولية للإستثمارات المتعددة).

#### 2- السيد محمد عبد الله راشد الظاهري

##### نائب رئيس مجلس إدارة ،

من مواليد عام 1964 ، يحمل شهادة البكالوريوس في ادارة الاعمال من جامعة العين في الامارات العربية المتحدة منذ عام 1987 ، مدير عام شركة Giffin Graphics ، نائب رئيس مجلس إدارة شركة الدار للاسهم والسندات، نائب رئيس مجلس ادارة شركة (Options) للمفروشات، عضو مجلس ادارة شركة الامارات للمباني، نائب رئيس مجلس ادارة شركة مساكن الاردن لتطوير الاراضي و المشاريع الصناعية سابقا.



### 3- السيد سالم احمد سالم القيسي

عضو مجلس إدارة ،

من مواليد العام 1955، وهو رجل أعمال في دولة الامارات العربية المتحدة، ومستثمر لعدة شركات في الامارات والاردن، حيث يعمل في الامارات من خلال مجموعة القيسي التي ينبثق عنها ويعمل تحت مظلتها كل من شركة الشرق الاوسط العقارية في دبي، والشرق الاوسط العقارية في الشارقة، وشركة الشرق الاوسط لحراسة الابنية، ومؤسسة كمبيوتر بلازا للتجارة، وشركة تاي الامارات وأم إي أم سي ميدل ابيست للصيانة والتنظيف، ومطعم وحلويات روايينا. بالاضافة الى مجموعة القيسي فهو شريك بنسبة 50% من كلية مينا للادارة وهي جامعة مرخصة ومعتمدة من التعليم العالي في دولة الامارات العربية المتحدة. كما يملك في الاردن مؤسسة المنصور العقارية ومحطة محروقات تعمل تحت اسم توتال.

### 4- السيد كفاح أحمد مصطفى المحارمة

عضو مجلس إدارة ،

من مواليد عام 1964، يحمل شهادة بكالوريوس في المحاسبة وشهادة المحاسبة القانونية الامريكية CPA، خبرة 27 عام في مجال الشؤون المالية وتدقيق الحسابات، عمل كمدير مالي لعدة شركات في دولة الامارات العربية المتحدة. قام بتأسيس شركة الدار للاسهم والسندات في دولة الامارات العربية المتحدة مع مجموعة من المستثمرين عام 2005 والتي يعمل حاليا كمدير عام لها. نائب رئيس مجلس ادارة شركة مساكن كابيتال المساهمة العامة.

### 5- السيد محمد عبد الحميد القدومي

من مواليد ١٩٨٠ يحمل شهادة البكالوريوس في علم حاسوب من جامعة عمان الاهليه منذ عام ٢٠٠٣ ،مدير تنفيذي pioneers group مدير تطوير لشركة السباقون للبرمجيات، عضو مجلس ادارة لشركة CJC للابسة، ١٥ عام من الخبرات المتخصصة بهيكله وتطوير القطاع التعليمي والبرمجيات على الصعيد المحلي والدولي .

ب. أسماء ورتب اشخاص الادارة العليا ونبذه تعريفية عن كل منهم:

الرقم	الاسم	الوظيفة	تاريخ الميلاد	الشهادة العلمية	تاريخ التخرج	الخبرات العملية
1	كفاح المحارمه	عضو مجلس ادارة / قائم بأعمال المدير العام	1964	بكالوريوس في المحاسبة وشهادة المحاسبة القانونية الامريكية ،CPA	1992	- مدير مالي لعدة شركات في دولة الامارات العربية المتحدة. - قام بتأسيس شركة الدار للاسهم والسندات في دولة الامارات العربية المتحدة مع مجموعة من المستثمرين عام 2005 والتي يعمل حاليا كمدير عام لها. - نائب رئيس مجلس ادارة شركة مساكن كابيتال المساهمة العامة.
2	مهند أبوفارس	قائم بأعمال المدير المالي	1972	بكالوريس محاسبة	1993	- مدقق حسابات / شركة رياض الجنيني وشركاه - مدقق حسابات/ مكتب العالم العربي لتدقيق الحسابات

4. أسماء كبار مالكي الاسهم وعدد الاسهم المملوكة لكل منهم مقارنة مع السنة السابقة\*.

الرقم	الاسم	عدد الاسهم كما في 2023/12/31	النسبة %	عدد الاسهم كما في 2022/12/31	النسبة %
1	كفاح احمد مصطفى المحارمة	517,897	8.37	517,897	8.37
2	عبد الله صديق الخوري	364,033	5.89	364,033	5.89
3	سالم احمد سالم القيسي	400,780	6.5	400,780	6.5
4	محمد عبد الله الظاهري	323,244	5.23	323,244	5.23
5	سعد عبد الواحد ابراهيم الرحماني	1,239,859	20.06	1,229,756	19.9

## 5. الوضع التنافسي للشركة ضمن قطاع نشاطها:

يوصف الوضع التنافسي للشركة بالمعتدل كون نشاط الشركة استثماري وقد قامت الشركة بتنويع استثماراتها لتشمل القطاع المالي والعقاري ويمكن توضيح ذلك كالتالي:

### • محفظة الأسهم :

قامت الشركة خلال العام 2023 الاستثمار في السوق المالي الاردني والاجنبي ، من خلال الاستثمار بأسهم استراتيجية تنعكس ايراداتها على أرباح الشركة.

### • الاراضي :

بذلت إدارة الشركة مجموعة من الجهود لتسويق وبيع هذه القطع، الا أن أسعار سوق الأراضي شهد ارتفاعاً ملحوظاً خلال الفترة الاخيرة ومن الممكن أن يستمر هذا الارتفاع في السنوات اللاحقة ويكون له أثر ايجابي على أرباح الشركة. وحيث أن استثمارات الشركة في هذين القطاعين هي استثمارات قليلة وغير مؤثرة بالسوق المحلي فلا نعد من المنافسين الحقيقيين في هذا القطاعين كونها استثمارات محدودة وعليه لا يمكننا تحديد الوضع التنافسي للشركة بشكل دقيق.

## 6. درجة الاعتماد على موردين او عملاء رئيسيين محليا و خارجيا :

لا يوجد اعتماد على موردين محددین او عملاء رئيسيين محليا او خارجيا ضمن النشاط التشغيلي يشكلون 10% فأكثر من اجمالي المشتريات و/او المبيعات.

## 7. الحماية الحكومية او الامتيازات التي تتمتع بها الشركة او اي من منتجاتها بموجب القوانين

### والانظمة او غيرها :

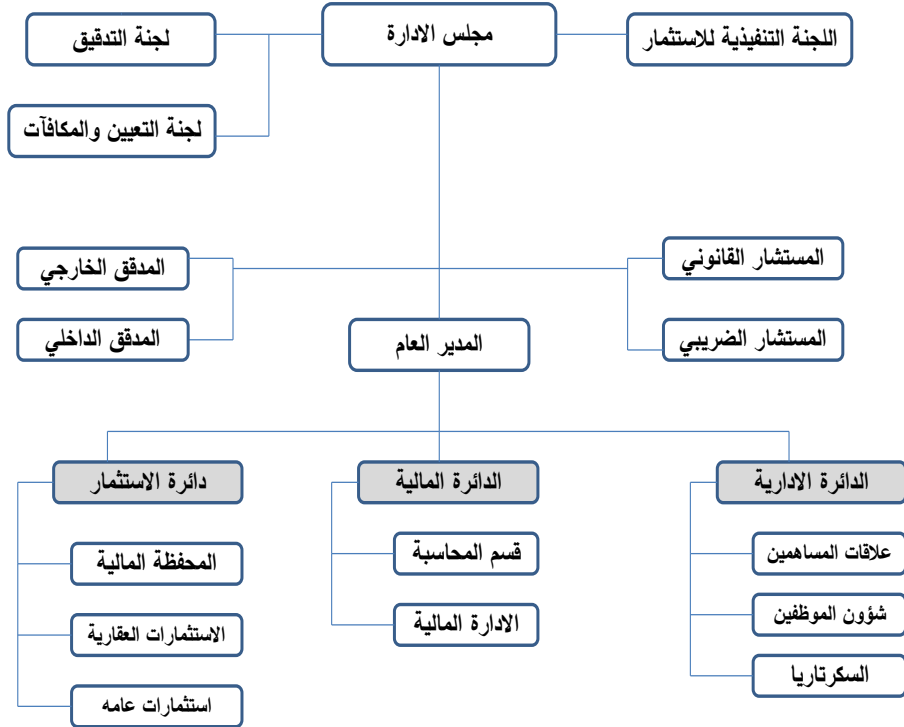
لا يوجد اي حماية حكومية او امتيازات تتمتع بها الشركة او اي من منتجاتها بموجب القوانين والانظمة او غيرها.

- لا يوجد اي براءات اختراع او حقوق امتياز حصلت عليها الشركة.

8. القرارات الصادرة عن الحكومة او المنظمات الدولية او غيرها التي لها اثر مادي على الشركة او منتجاتها او قدرتها التنافسية :

- لا يوجد اي قرارات صادره عن الحكومة او المنظمات الدولية او غيرها لها اثر مادي على عمل الشركة الأم او منتجاتها او قدرتها التنافسية، ولكنها اثرت بشكل ملحوظ على الشركة التابعة (شركة روعة عمون للاستثمارات السياحية)
- لا تنطبق معايير الجودة الدولية على الشركة، ولا تقوم الشركة بتطبيقها

## 9. أ. الهيكل التنظيمي للشركة\*:



\* بعض الوظائف المبينة في الهيكل التنظيمي أعلاه شاغرة، ويشغلها الموظفون الحاليون مؤقتاً.

ب- عدد موظفي الشركة وفئات مؤهلاتهم:

المؤهل العملي	الشركة الام	روعة عمون (شركة تابعة)
بكالوريوس	1	6
دبلوم	1	4
ثانوية عامة فما دون	1	19
اجمالي عدد الموظفين	3	29

ج- برامج التأهيل والتدريب لموظفي الشركة.

لم يلتحق أي من الموظفين الحاليين بأي برنامج تدريبي خارجي خلال العام.

10. المخاطر التي تتعرض لها الشركة:

تتعرض الشركة نتيجة للادوات الاستثمارية التي تستخدمها الى المخاطر التالية:

- **مخاطر الاستثمار بالاسهم:** تتعرض الشركة كونها تعمل في سوق الاوراق المالية لمخاطر الاستثمار بنوعيتها:-

1. المخاطر المنتظمة: وهي تشمل المخاطر الناتجة عن عوامل تؤثر في الاوراق المالية بوجه عام ولا يقتصر تأثيرها على شركة او قطاع معين وترتبط بالظروف الاقتصادية والسياسية والاجتماعية.

2. المخاطر غير المنتظمة : وهي مخاطر ناتجة عن الاستثمار في شركة او قطاع معين ومستقلة عن العوامل المؤثرة في النشاط الاقتصادي.

- **مخاطر اسعار الفائدة:** يمكن ان تتعرض الشركة لمخاطر اسعار الفائدة على موجوداتها ومطلوباتها والتي تحمل فائدة كالبنوك الدائنة الا انه لا يتوقع ان يكون لذلك تأثيرات جوهرية.

- **مخاطر الائتمان:** تنشأ هذه المخاطر عن التعامل بالنقد والنقد المعادل والودائع البنكية مع المؤسسات المالية والذمم المدينة التي قد ينجم عن تخلف او عجز المدينين والاطراف الاخرى عن الوفاء بالتزاماتهم تجاه الشركة. اما بالنسبة للتعاملات مع المؤسسات المالية فان الشركة تتعامل مع مؤسسات مالية مليئة. اما بالنسبة للتعاملات الائتمانية الاخرى فتعتقد ادارة الشركة بانها غير معرضة بدرجة كبيرة الى مخاطر الائتمان.

- **مخاطر السيولة:** تقوم ادارة الشركة بتخطيط التدفقات النقدية للشركة وتتم مراقبة هذه التدفقات من قبل الادارة المالية والعليا بشكل مستمر للتأكد من توفر السيولة اللازمة والكافية لتسيير الانشطة التشغيلية والتأكد في ذات الوقت من عدم مخالفة او تجاوز حدود او شروط اي تسهيلات بنكية.
- **مخاطر تحويل العملات:** ان معظم تعاملات الشركة بالدينار الاردني وتقتصر التعاملات الاجنبية على الدولار الامريكي وسعر صرفه ثابت مقابل الدينار الاردني مما يجعل اثر مخاطر تحويل العملات غير جوهري.

## 11. الانجازات التي حققتها الشركة خلال السنة المالية:

### 1- محفظة الأسهم :

قامت الشركة خلال العام 2023 الاستثمار في السوق المالي الاردني والاجنبي ، من خلال الاستثمار بأسهم استراتيجية تنعكس ايراداتها على أرباح الشركة.

### 2- شركة روعة عمون للاستثمارات السياحية:

هي فندق من فئة الأربع نجوم، بمساحة بناء اجمالية تبلغ 4,462 متراً مربعاً، مكونة من ثمانية طوابق، تضم 40 غرفة و 8 أجنحة مزدوجة، مع مايلزمها من الخدمات والمرافق كالنادي الرياضي والصحي، وبركة سباحة داخلية، ومطاعم وقاعات احتفالات ومؤتمرات.

ويأتي مبنى الفندق ملاصقاً/ملحقاً لمبنى أكبر يضم سوقاً تجارياً متعدد الطوابق تشغله عدد من المحال التجارية الكبرى، إضافة لمجموعة من المكاتب التجارية يتجاوز عددها ال 50 مكتباً، مباعاً / مؤجرة لعدد من الشركات متعددة الأغراض و الأنشطة، لتشكل هذه المكونات في مجموعها مجمعاً عقارياً بمساحة اجمالية تقارب 26,000 متر مربع.

ومن غايات الشركة مايلي:

- امتلاك و استئجار وادارة المنشآت الفندقية وكافة مرافقها والمؤسسات السياحية والخدمية والمرافق لتنفيذ غاياتها ضمن القوانين والانظمة المرعية.
- امتلاك الاموال المنقولة والغير منقولة.
- ادارة وتطوير الاستثمار في انشاء ونشغيل الممتلكات والعقارات والمراكز .
- اقامة مشاريع الاسكان والاعمار بكافة انواعها وغاياتها السكنية والتجارية والصناعية والتجارية.
- شراء وبيع الاراضي وذلك بعد تطويرها وتنظيمها ويصال كافة الخدمات اللازمة لها.

### 3- الاراضي :

ما زال مجلس الإدارة يسير وفق خطة مدروسة لزيادة الإستثمار في مشاريع تطوير الأراضي بالشكل الأمثل وبكفاءة عالية، بالإضافة إلى البحث عن فرص استثمارية لتعزيز وتنمية موارد الشركة، وكذلك بذل الجهد اللازم لتسويق المشاريع القائمة بما يؤمن للشركة استمرارية تحقيق الأرباح في السنوات القادمة لتحقيق تطلعات المساهمين وآمالهم بإذن الله رغم كل الظروف المحيطة.

### 12.- الاثر المالي لعمليات ذات طبيعة غير متكررة حدثت خلال السنة المالية و لا تدخل ضمن نشاط

#### الشركة الرئيسي:

لا يوجد أي أثر مالي لعمليات ذات طبيعة غير متكررة حدثت خلال السنة المالية و لا تدخل ضمن نشاط الشركة الرئيسي بشأنه في العام 2023 .



13. السلسلة الزمنية للأرباح والخسائر المحققة والأرباح الموزعة وصافي حقوق المساهمين وأسعار الأوراق المالية:

2019	2020	2021	2022	2023	
(599,399)	(396,069)	(109,713)	77,598	(42,653)	الأرباح (الخسائر)
-	-	-	618,037	185,411	الأرباح الموزعة
8,227,229	7,841,160	7,731,447	7,191,008	6,962,944	صافي حقوق المساهمين
0.72	0.63	0.79	0.78	0.68	سعر الورقة المالية في نهاية السنة

14. تحليل المركز المالي للشركة ونتائج أعمالها خلال السنة المالية:

2022	2023	النسب المالية	الرقم
%16	%13	العائد على الاستثمار %	1
%16	%13	العائد على حقوق المساهمين %	2
%1.4	%1.6	نسبة المديونية %	3
1.16	1.13	القيمة الدفترية	4
0.78	0.68	القيمة السوقية الى القيمة الدفترية	5
%1.3	(0.007)	ربحية (خسارة) السهم الواحد	6
618,037	185,411	التوزيعات النقدية	7

## 15. التطورات المستقبلية الهامة والخطة المستقبلية للشركة لسنة قادمة على الاقل:

ترتكز الخطط المستقبلية للشركة على ما يلي:

- 1- تكثيف جهود تسويق وبيع قطع الأراضي التي تملكها الشركة في شمال المملكة .
- 2- متابعة اداء السوق المالي واستثمار المحفظة بهدف الاستحواذ على اسهم ذات جدوى استثمارية اعلى والاستفادة من الأرباح الممكنة.
- 3- البحث عن فرص استثمارية جديدة.

## 16. مقدار اتعاب التدقيق للشركة و الشركات التابعة و مقدار اي اتعاب خدمات اخرى تلقاها المدقق

و/او مستحقة له :

بلغ مقدار اتعاب التدقيق لشركة طلال أبو غزالة وشركاه الدولية مبلغ ثمانية الاف وسبعمائة دينار اردني (8,700) دينار شامل ضريبة المبيعات.

## 17. أ. عدد الاوراق المالية المملوكة من قبل اعضاء مجلس الادارة:

الرقم	الاسم	المنصب	الجنسية	عدد الاسهم كما في 2023/12/31	عدد الاسهم كما في 2022/12/31
1	السيد بشير عبد الرحيم رشيد طهبوب	رئيس مجلس الادارة	أردنية	63,698	63,698
2	السيد محمد عبد الله راشد سعيد الظاهري	نائب رئيس مجلس الادارة	إمارتية	323,244	323,244
3	السيد سالم احمد سالم القيسي	عضو	أردنية	400,780	400,780
4	السيد كفاح أحمد مصطفى المحارمة	عضو	أردنية	517,897	517,897
6	محمد عبد الحميد موسى القدومي	عضو	أردنية	103,992	101,911

- يشغل السيد كفاح المحارمة منصب نائب رئيس مجلس إدارة شركة مساكن الأردن لتطوير الأراضي
- يملك عدد من أعضاء مجلس الإدارة مجموعة من الشركات بنسب متفاوتة في الأردن والخارج
- لم تتم خلال العام أية عمليات بين الشركة وأي من أعضاء مجلس الإدارة أو الشركات المسيطر عليها من قبل أي منهم، بخلاف ما تملكه الشركة من أسهم في شركة مساكن الأردن ضمن محفظتها الاستثمارية.
- لا يوجد شركات مسيطر عليها من قبل أي من أعضاء مجلس الإدارة وأقارب أعضاء مجلس الإدارة تمتلك أية أسهم في شركة عمون الدولية

بتاريخ هذا التقرير

ب. عدد الاوراق المالية المملوكة من قبل اشخاص الادارة العليا:

الرقم	الاسم	المنصب	الجنسية	عدد الاسهم كما في 2022/12/31	عدد الاسهم كما في 2023/12/31
1	كفاح المحارمة	عضو مجلس ادارة/ قائم بأعمال المدير العام	أردنية	517,897	517,897
2	مهند ابو فارس	قائم بأعمال المدير المالي	أردنية	-	-

\* لا يوجد شركات مسيطر عليها من قبل اي من أشخاص الادارة العليا التنفيذية وأقارب أفراد الإدارة العليا التنفيذية تمتلك أية أسهم في شركة عمون الدولية بتاريخ هذا التقرير.

ج. عدد الاوراق المالية المملوكة لأقارب اعضاء مجلس الادارة واقارب اشخاص الادارة العليا  
(الزوجة والاولاد القصر)

الرقم	الاسم	الصلة	الجنسية	عدد الاسهم كما في 2022/12/31	عدد الاسهم كما في 2023/12/31
1	عبدالرحمن كفاح المحارمة/قاصر	ابن عضو مجلس الإدارة	أردنية	33,844	33,844
2	تاج الدين محمد القدمي/قاصر	ابن عضو مجلس الإدارة	أردنية	42,480	43,530
3	طارق محمد القدمي/قاصر	ابن عضو مجلس الإدارة	أردنية	13,000	13,000

\* لا يوجد شركات مسيطر عليها من قبل اي من اقارب اعضاء مجلس الادارة

## 18. أ. المزايا والمكافآت التي يتمتع بها رئيس واعضاء مجلس الادارة:

لم يتقاض أي من رئيس وأعضاء مجلس الإدارة أية أجور أو أتعاب أو مكافآت أو بدلات أو مزايا من أي نوع خلال العام.

## ب. المزايا والمكافآت التي يتمتع بها اشخاص الادارة العليا:

الرقم	الاسم	المنصب	الرواتب السنوية الاجمالية	بدل التنقلات السنوية	المكافآت السنوية	نفقات السفر السنوية	اجمالي المزايا السنوية
1	كفاح المحارمة	عضو مجلس ادارة/ قائم بأعمال المدير العام	-	-	-	-	-
2	مهند أبو فارس	قائم بأعمال المدير المالي	3000	-	-	-	3000

## 19. التبرعات والمنح التي دفعتها الشركة خلال السنة المالية:

لم يتم دفع اي تبرعات او منح خلال العام.

20. العقود والمشاريع والارتباطات التي عقدتها الشركة المصدرة مع الشركات التابعة او الشقيقة او الحليفة او رئيس مجلس الادارة او اعضاء المجلس او المدير العام او اي موظف في الشركة او اقاربهم: لا يوجد اية عقود او مشاريع او ارتباطات عقدتها الشركة مع الشركات التابعة او الشقيقة او الحليفة او رئيس مجلس الادارة او اعضاء المجلس او المدير العام او اي موظف في الشركة او اقاربهم، باستثناء:

- تتم إدارة الشركة التابعة "شركة روعة عمون للاستثمارات السياحية" وتسيير أعمالها وتغطية نفقاتها من قبل شركة عمون الدولية، وقد عيّن رئيس مجلس إدارة شركة عمون الدولية مديرا عاما لشركة روعة عمون، ولا تتقاضى شركة عمون أو رئيس مجلس إدارتها أية أتعاب عن هذه الأعمال.

21. أ.مساهمة الشركة في حماية البيئة:

لم تقرر الشركة خطة مكتوبة لحماية البيئة إلا أنها تراعي المعايير العامة لذلك.

ب. مساهمة الشركة في خدمة المجتمع المحلي :

لم تقم الشركة بأية أنشطة خدمة مجتمعية خلال العام.

### قواعد الحوكمة:

- أقر مجلس الإدارة خلال عام 2020 دليل حوكمة خاص بشركة عمون الدولية للاستثمارات المتعددة، وبدء العمل به اعتباراً من تاريخ إقراره من قبل المجلس.
- وفي هذا الصدد تجدر الإشارة إلى ان مجلس الإدارة قد عقد ستة اجتماعات خلال العام 2023.

## تقرير الحوكمة لشركة عمون الدولية للاستثمارات المتعددة

### دليل الحوكمة للشركة

تولّي شركة عمون الدولية للاستثمارات المتعددة اهتماماً كبيراً لممارسات الحوكمة المؤسسية السليمة، كما يلتزم مجلس إدارة الشركة بتطبيق أعلى معايير الأداء المهنية على جميع نشاطات الشركة، كما أن الشركة تلتزم بتطبيق كافة تعليمات حوكمة الشركات المساهمة المدرجة لسنة 2017 وقد تمّ تشكيل لجنة التدقيق منذ انطلاقة الشركة وممارستها أعمالها خلال العام 2008 كما تمّ تشكيل لجنة الترشيحات والمكافآت وذلك تلبيةً للمتطلبات القانونية لإدارة الشركات المساهمة العامة، كما يعقد مجلس الإدارة اجتماعات دورية وغير دورية لمناقشة توجه الشركة واستثماراتها والتغيير في المؤشرات المهمة على استراتيجية الشركة العامة.

### أولاً: الالتزام بالحوكمة:

لدى الشركة مجموعة منتظمة من العلاقات مع مجلس الإدارة والمساهمين وجميع الأطراف الأخرى ذات الصلة، وتتناول هذه العلاقات الإطار العام لاستراتيجية الشركة والوسائل اللازمة لتنفيذ أهدافها، ويضمن الإطار العام للحوكمة المؤسسية المعاملة العادلة القائمة على المساواة بين جميع المساهمين، كما يعترف بجميع حقوق المساهمين التي حددها القانون، ويؤكد تزويدهم بجميع المعلومات المهمة حول نشاط الشركة، والتزام أعضاء مجلس الإدارة بمسؤوليتهم نحو الشركة والمساهمين.

### ثانياً: مجلس الإدارة (المجلس):

#### 1- مبادئ عامة

أ- يتحمل مجلس الإدارة مسؤولية الحوكمة المؤسسية حمايةً لحقوق المساهمين، بما في ذلك توجه الشركة الاستراتيجي وتحديد الأهداف العامة للإدارة التنفيذية والإشراف على تحقيق هذه الأهداف.

ب- يتحمل المجلس مسؤوليات تطوير عمليات الاستثمار وتبليتها للمتطلبات القانونية حفاظاً على مصالح المساهمين والجهات الأخرى ذات العلاقة، وكما يقوم المجلس بالتأكد من أن إدارة الشركة تتم بشكل حكيم وضمن أطر القوانين والتعليمات النافذة والسياسات والأنظمة الداخلية للشركة.

ج- يقوم المجلس بترسيخ مبدأ النزاهة كل عضو من أعضاء المجلس تجاه الشركة وجميع مساهميها وليس تجاه مساهم معين.

د- يقوم المجلس برسم الأهداف الاستراتيجية للشركة بالإضافة إلى الرقابة على الإدارة التنفيذية التي تقع عليها مسؤوليات العمليات

اليومية، ويتأكد من مدى فعالية الأنظمة الداخلية ومدى تعقيد الشركة بالخطة الاستراتيجية والسياسات والإجراءات المعتمدة أو المطلوبة بموجب القوانين والتعليمات الصادرة بمقتضاها.

#### 2- دور رئيس المجلس (الرئيس)

أ- إقامة علاقة بناءة بين كل من المجلس والإدارة التنفيذية للشركة وبين الأعضاء التنفيذيين والأعضاء غير التنفيذيين.

ب- خلق ثقافة تشجع النقاشات والتصويت وكذلك النقد البناء حول القضايا التي يوجد حولها تباين في وجهات النظر بين الأعضاء.

ج- التأكد من وصول المعلومات الكافية إلى كل من أعضاء المجلس والمساهمين وفي الوقت المناسب.

د- التأكد من التزام الشركة بمعايير الحاكمة المؤسسية من خلال الأنظمة والتعليمات الداخلية في الشركة.

### 3- تشكيلة المجلس

أ- يتألف مجلس إدارة شركة عمون الدولية للاستثمارات المتعددة من خمسة أعضاء منتخبين من قبل الهيئة العامة لفترة أربع سنوات، وتم انتخاب رئيس مجلس الإدارة ونائبه من قبل أعضاء مجلس الإدارة.

ب- لدى المجلس تنوع في الخبرات العملية والمهنية والمهارات المتخصصة والتي تؤهل كل عضو لإبداء رأيه في مناقشات المجلس باستقلالية.

#	إسم عضو مجلس الإدارة الطبيعي	عضو تنفيذي	عضو غير التنفيذي	عضو مستقل	عضو غير مستقل
1	بشير طهوب		√	√	
2	محمد الظاهري		√		√
3	كفاح المحارمه	√			√
4	سالم القيسي		√		√
7	محمد القدومي		√	√	

جميع أعضاء مجلس الإدارة الحاليين.

4- المناصب التنفيذية في الشركة:

الاسم	الوظيفة	الخبرات العملية
كفاح محارمه	عضو مجلس إدارة/ قائم بأعمال المدير العام	- مدير مالي لعدة شركات في دولة الامارات العربية المتحدة. - قام بتأسيس شركة الدار للاسهم والسندات في دولة الامارات العربية المتحدة مع مجموعة من المستثمرين عام 2005 والتي يعمل حاليا كمدير عام لها. - نائب رئيس مجلس ادارة شركة مساكن كابيتال المساهمة العامة.
مهند أبو فارس	قائم بأعمال / المدير المالي	- مدقق حسابات/ المكتب العالمي لتدقيق الحسابات. - مدقق الحسابات/ شركة رياض الجنبني وشركاه.

5- عضويات مجالس الادارة في الشركات المساهمة العامة:

اسم عضو مجلس الادارة	الشركة المساهمة العامة	المنصب
كفاح المحارمه	شركة مساكن الأردن لتطوير الأراضي والمشاريع الصناعية	نائب رئيس مجلس الادارة

6- قرر المجلس تعيين السيدة نهال صقر كضابط ارتباط الحوكمة بين شركة عمون الدولية للاستثمارات المتعددة وهيئة الأوراق المالية

7- ينبثق عن مجلس ادارة الشركة اللجان التالية:

- 1- لجنة التدقيق.
- 2- لجنة الترشيحات والمكافات.
- 3- لجنة الحوكمة.
- 4- لجنة إدارة المخاطر.



7- لجنة التدقيق:

تتألف لجنة التدقيق في الشركة من السادة أعضاء مجلس الادارة التالية أسماؤهم :

اسم عضو لجنة التدقيق	المنصب	مؤهلاتهم وخبراتهم
محمد الظاهري	رئيس لجنة التدقيق	من مواليد 1964، يحمل شهادة البكالوريوس في ادارة الاعمال من جامعة العين في الامارات العربية المتحدة 1987، مدير عام شركة ( Giffin Graphics )، نائب رئيس مجلس إدارة شركة الدار للأسهم والسندات، نائب رئيس مجلس ادارة شركة (Options) للمفروشات، عضو مجلس ادارة شركة الامارات للمباني.
كفاح المحارمه	عضو لجنة التدقيق	من مواليد عام 1964، يحمل شهادة البكالوريوس في المحاسبة وشهادة المحاسبة القانونية الامريكية CPA، وخبرة تقارب 30 عام في مجال الشؤون المالية وتدقيق الحسابات، حيث عمل كمدير مالي لعدة شركات في دولة الامارات العربية المتحدة.  قام بتأسيس شركة الدار للأسهم والسندات في دولة الامارات العربية المتحدة مع مجموعة من المستثمرين عام 2005 والتي يعمل حاليا كمدير عام لها. وهو نائب رئيس مجلس ادارة شركة مساكن كابيتال المساهمة العامة
سالم القيسي	عضو لجنة التدقيق	من مواليد العام 1955، وهو رجل أعمال في دولة الامارات العربية المتحدة، ومستثمر لعدة شركات في الامارات والاردن، حيث يعمل في الامارات من خلال مجموعة القيسي التي ينبثق عنها ويعمل تحت مظلتها كل من شركة الشرق الاوسط العقارية في دبي، والشرق الاوسط العقارية في الشارقة، وشركة الشرق الاوسط لحراسة الابنية، ومؤسسة كمبيوتر بلازا للتجارة، وشركة تاي الامارات وأم إي أم سي ميدل ايست للصيانة والتنظيف، ومطعم وحلويات رواينا. بالاضافة الى مجموعة القيسي فهو شريك بنسبة 50% من كلية مينا للادارة وهي جامعة مرخصة ومعتمدة من التعليم العالي في دولة الامارات العربية المتحدة. كما يملك في الاردن مؤسسة المنصور العقارية ومحطة محروقات تعمل تحت إسم توتال.

- أ- يكون على الأقل عضوين من أعضاء لجنة التدقيق حاصلين على مؤهلات علمية و/أو خبرة عملية في مجالات الإدارة المالية.
- ب- تقوم لجنة التدقيق بممارسة المسؤوليات والصلاحيات الموكلة إليها بموجب قانون الشركات وأي تشريعات أخرى ذات علاقة، ويتضمن ذلك مراقبة ومراجعة (نتائج ومدى كفاية التدقيق الداخلي والخارجي للشركة، البيانات المالية، أنظمة الضبط والرقابة الداخلية).
- ج- تقوم لجنة التدقيق بتقديم التوصيات للمجلس بخصوص المدقق الخارجي/ والداخلي وسواء من تقييم أداء أو أية أمور أخرى تتعلق به.
- د- للجنة التدقيق الحصول على أي معلومات من الإدارة التنفيذية وكذلك لها استدعاء أي موظف أو عضو مجلس إدارة لحضور اجتماعاتها.
- هـ- قامت لجنة التدقيق بالاجتماع مع المدقق الخارجي، المدقق الداخلي، 4 مرات في السنة مع حضور جميع أعضاء لجنة التدقيق وبدون حضور الإدارة التنفيذية.
- و- مسؤولية لجنة التدقيق لا تغني عن مسؤوليات المجلس أو الإدارة التنفيذية فيما يتعلق بالرقابة على كفاية أنظمة الرقابة الداخلية للشركة.
- ز- تعتمد لجنة التدقيق خطة التدقيق السنوية وتراقب تطبيقها وتدرس ملاحظات المدققين (تتولى الإشراف على أعمال التدقيق الداخلي).

#### 8- لجنة الترشيحات والمكافآت:

تم تشكيل لجنة الترشيحات والمكافآت في الشركة من السادة أعضاء مجلس الإدارة التالية أسماؤهم :

اسم عضو لجنة الترشيحات والمكافآت	المنصب
سالم القيسي	رئيس لجنة الترشيحات والمكافآت
بشير طهبوب	عضو لجنة الترشيحات والمكافآت
محمد القدومي	عضو لجنة الترشيحات والمكافآت

- أ- توصي لجنة الترشيحات والمكافآت بالمكافآت (بما في ذلك الراتب الشهري والمزايا الأخرى) للمدير العام.
- ب- تقوم اللجنة بتوفير معلومات وملخصات حول خلفية بعض المواضيع الهامة عن الشركة لأعضاء المجلس عند الطلب.
- ج- تتولى اللجنة مسؤولية التأكد من وجود سياسة مكافآت لدى الشركة تضمن أن تكون المكافآت والرواتب كافية لاستقطاب أشخاص مؤهلين للعمل في الشركة والاحتفاظ بهم وبشكل يتماشى مع المكافآت / الرواتب الممنوحة من قبل الشركات المماثلة في السوق.
- د- يتم الإفصاح عن ملخص المكافآت لدى الشركة في التقرير السنوي متضمناً مكافآت أعضاء المجلس ورواتب أعضاء الإدارة العليا.
- هـ- يمكن للجنة تسمية أشخاص من أعضاء المجلس لإعادة ترشيحهم وانتخابهم من الهيئة العامة وفقاً لأحكام قانون الشركات.

عقدت لجنة الترشيحات والمكافآت (2) اجتماعاً خلال العام 2023 امتثالاً لتعليمات حوكمة الشركات المساهمة المدرجة لسنة 2017

لجنة الترشيحات والمكافآت		
الاجتماع (2)	الاجتماع (1)	اسم عضو مجلس الإدارة الطبيعي
√	√	سالم القيسي
√	√	بشير طهوب
√	√	محمد القدومي

#### 9- لجنة الحوكمة:

المنصب	اسم عضو لجنة الحوكمة
رئيس لجنة الحوكمة	محمد الظاهري
عضو لجنة الحوكمة	محمد القدومي
عضو لجنة الحوكمة	سالم القيسي

عقدت لجنة الحوكمة (2) اجتماعاً خلال العام 2023 امتثالاً لتعليمات حوكمة الشركات المساهمة المدرجة لسنة 2017 .

لجنة الحوكمة		
الاجتماع (2)	الاجتماع (1)	اسم عضو مجلس الإدارة الطبيعي
√	√	محمد الظاهري
√	√	محمد القدومي
√	√	سالم القيسي

10- لجنة إدارة المخاطر:

المنصب	اسم عضو لجنة إدارة المخاطر
رئيس لجنة إدارة المخاطر	سالم القيسي
عضو لجنة إدارة المخاطر	محمد الظاهري
عضو لجنة إدارة المخاطر	كفاح المحارمة

عقدت لجنة إدارة المخاطر (2) اجتماعاً خلال العام 2022 امتثالاً لتعليمات حوكمة الشركات المساهمة المدرجة لسنة 2017 .

لجنة إدارة المخاطر		
الاجتماع (2)	الاجتماع (1)	إسم عضو مجلس الإدارة الطبيعي
√	√	كفاح المحارمة
√	√	محمد الظاهري
√	√	سالم القيسي

11- تنظيم أعمال المجلس

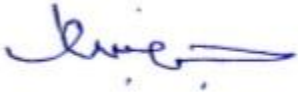
أ- بهدف ضمان شمولية المواضيع المعروضة في اجتماعات المجلس، فقد عقد المجلس (6) اجتماعاً خلال العام 2022.

الاجتماع (6)	الاجتماع (5)	الاجتماع (4)	الاجتماع (3)	الاجتماع (2)	الاجتماع (1)	إسم عضو مجلس الإدارة الطبيعي
√	√	√	√	√	√	بشير طهبوب
√	-	√	-	√	√	محمد الظاهري
√	√	√	√	√	√	كفاح المحارمة
√	-	√	-	√	-	سالم القيسي
√	√	√	-	√	√	محمد القدومي

- ب- تقوم الإدارة التنفيذية باقتراح المواضيع التي تراها مهمة على جدول أعمال كل اجتماع.
- ج- يتم بحث المواضيع المعروضة في اجتماعات المجلس بشكل شمولي.
- د- تقوم الشركة بتزويد أعضاء المجلس بالمعلومات الكافية وقبل مدة كافية من اجتماعات المجلس لتمكينهم من اتخاذ القرارات المناسبة.
- هـ- يقوم أمين سر المجلس بتدوين كافة نقاشات المجلس التي تتم خلال اجتماعات المجلس.
- و- مسؤوليات أعضاء مجلس الإدارة محددة وواضحة وبما يتماشى والتشريعات ذات العلاقة (وأعضاء المجلس على إطلاع بذلك).
- ز- إن جميع العمليات التي تتطلب موافقة المجلس تكون موضحة كتابياً.
- ح- يطلع أعضاء المجلس على التطورات داخل الشركة والقطاعات الاستثمارية المحلية والدولية من خلال تقارير ودراسات تقدمها الإدارة.
- ط- إن اتصال أعضاء المجلس ولجانه متاح مع الإدارة التنفيذية.
- ي- للشركة هيكل تنظيمي يبين التسلسل الإداري (بما في ذلك لجان المجلس والإدارة التنفيذية) ويتم تضمينه التقارير السنوية لاطلاع المساهمين.
- ك- يتأكد أمين سر المجلس من اتباع أعضاء المجلس للإجراءات المقررة من المجلس، ومن نقل المعلومات بين أعضاء المجلس ولجانه والإدارة التنفيذية، بالإضافة إلى تحديد مواعيد اجتماعات المجلس وكتابة محاضر الاجتماع، ويحدد المجلس وظيفة ومهام أمين سر المجلس بشكل رسمي وكتابي وبما يتماشى ومستوى المسؤوليات المشار إليها أعلاه، كما يتم اتخاذ أي قرار يتعلق بتعيينه أو تنحيته من قبل المجلس بالإجماع.

رئيس مجلس الإدارة

بشير طهبوب



الاقارات المطلوبة:

1. يقر مجلس ادارة الشركة بعدم وجود أي أمور جوهرية قد تؤثر على استمرارية الشركة خلال السنة المالية التالية.
2. يقر مجلس ادارة الشركة بمسؤوليته عن اعداد البيانات المالية وتوفير نظام رقابة فعال في الشركة.
3. نقر نحن الموقعين أدناه بصحة ودقة واكتمال المعلومات والبيانات الواردة في التقرير السنوي.

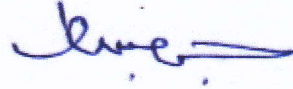
نائب رئيس مجلس الإدارة

محمد الظاهري



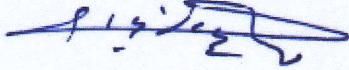
رئيس مجلس الإدارة

بشير طهوب



قائم بأعمال المدير المالي

مهنا أبو فارس

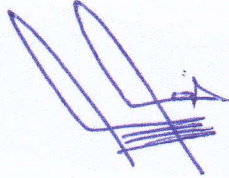


عضو مجلس الإدارة

سالمة القيسي

قائم بأعمال المدير العام

كفاح المحارمة



عضو مجلس الإدارة

محمد القنومي



شركة عمون الدولية للإستثمارات المتعددة  
شركة مساهمة عامة محدودة  
عمان - المملكة الأردنية الهاشمية

القوائم المالية الموحدة  
وتقرير مدقق الحسابات المستقل  
للسنة المنتهية في ٣١ كانون الأول ٢٠٢٣

شركة عمون الدولية للإستثمارات المتعددة  
شركة مساهمة عامة محدودة  
عمان - المملكة الأردنية الهاشمية

فهرس

صفحة

-	تقرير مدقق الحسابات المستقل
١	قائمة المركز المالي الموحدة كما في ٣١ كانون الأول ٢٠٢٣
٢	قائمة الدخل الشامل الموحدة للسنة المنتهية في ٣١ كانون الأول ٢٠٢٣
٣	قائمة التغيرات في حقوق الملكية الموحدة للسنة المنتهية في ٣١ كانون الأول ٢٠٢٣
٤	قائمة التدفقات النقدية الموحدة للسنة المنتهية في ٣١ كانون الأول ٢٠٢٣
٢٤-٥	إيضاحات حول القوائم المالية الموحدة للسنة المنتهية في ٣١ كانون الأول ٢٠٢٣



تقرير مدقق الحسابات المستقل

السادة المساهمين المحترمين  
شركة عمون الدولية للاستثمارات المتعددة  
شركة مساهمة عامة محدودة  
عمان - المملكة الأردنية الهاشمية  
تقرير حول تدقيق القوائم المالية الموحدة

الرأي

لقد دققنا القوائم المالية الموحدة لشركة عمون الدولية للاستثمارات المتعددة (شركة مساهمة عامة محدودة)، والمكونة من قائمة المركز المالي الموحدة كما في ٣١ كانون الأول ٢٠٢٣، وقائمة الدخل الشامل الموحدة وقائمة التغيرات في حقوق الملكية الموحدة وقائمة التدفقات النقدية الموحدة للسنة المنتهية بذلك التاريخ، والإيضاحات حول القوائم المالية الموحدة وملخصاً للسياسات المحاسبية الهامة.

برأينا، إن القوائم المالية الموحدة المرفقة تظهر بعدالة من كافة النواحي الجوهرية المركز المالي الموحد للشركة كما في ٣١ كانون الأول ٢٠٢٣، وأداءها المالي الموحد وتدفقاتها النقدية الموحدة للسنة المنتهية بذلك التاريخ وفقاً للمعايير الدولية لإعداد التقارير المالية.

أساس الرأي

لقد قمنا بالتدقيق وفقاً للمعايير الدولية للتدقيق. إن مسؤولياتنا وفقاً لهذه المعايير موضحة لاحقاً في تقريرنا ضمن فقرة مسؤولية المدقق حول تدقيق القوائم المالية الموحدة.

نحن مستقلون عن الشركة وفقاً لمتطلبات مجلس معايير السلوك الأخلاقي الدولية للمحاسبين "دليل قواعد السلوك الأخلاقي للمحاسبين المهنيين" والمتطلبات الأخلاقية ذات الصلة بتدقيقنا للقوائم المالية الموحدة، بالإضافة لإلتزامنا بالمسؤوليات الأخلاقية الأخرى، وفقاً لهذه المتطلبات.

في إعتقادنا ان أدلة التدقيق التي حصلنا عليها كافية وملائمة لتكون أساساً نعتمد عليه عند إبداء رأينا.

أمور التدقيق الأساسية

إن أمور التدقيق الهامة هي الأمور التي وفقاً لحكمنا المهني، لها الإهتمام الأكبر في تدقيقنا القوائم المالية الموحدة للسنة الحالية. إن هذه الأمور تم وضعها في الإعتبار في سياق تدقيقنا للقوائم المالية الموحدة ككل، ولتكوين رأينا حولها، وليس لغرض إبداء رأياً منفصلاً حول هذه الأمور.

نطاق التدقيق

الإستثمارات العقارية

تضمنت إجراءات التدقيق التي قمنا بها من بين أمور أخرى، الحصول على تقييم خبراء عقارين معتمدين لمساعدتنا في تحديد القيمة السوقية للممتلكات الإستثمارية بتاريخ تقرير القوائم المالية الموحدة.

حسب متطلبات المعايير الدولية لإعداد التقارير المالية، فإن الممتلكات الإستثمارية تقاس مبدئياً بالتكلفة المتضمنة تكاليف المعاملات ويتم إجراء إختبار لتدني القيمة التي تظهر بها الممتلكات الإستثمارية في قائمة المركز المالي الموحدة عند ظهور أي أحداث أو تغيرات في الظروف تظهر أن هذه القيمة غير قابلة للإسترداد وفي حال ظهور أي مؤشر لتدني القيمة يتم إحتساب خسائر تدني تبعاً لسياسة تدني قيمة الموجودات.



## معلومات أخرى

إن الإدارة مسؤولة عن المعلومات الأخرى. تتضمن المعلومات الأخرى المعلومات في التقرير السنوي ولكن لا تتضمن القوائم المالية الموحدة وتقريرنا حولها.

إن رأينا حول القوائم المالية الموحدة لا يتضمن المعلومات الأخرى وإننا لا نبدي أي نوع من التأكيد حولها.

فيما يخص تدقيق القوائم المالية الموحدة، فإن مسؤوليتنا هي قراءة المعلومات الأخرى، بحيث نأخذ بالإعتبار فيما إذا كانت المعلومات الأخرى غير منسجمة بشكل جوهري مع القوائم المالية الموحدة أو المعلومات التي تم التوصل إليها من خلال تدقيقنا أو في حال ظهر بأن في تلك المعلومات الأخرى أخطاء جوهريّة. وفي حال إستنتاجنا، بناء على العمل الذي قمنا به، بوجود خطأ جوهري في هذه المعلومات الأخرى، فإنه يتوجب علينا الإبلاغ عن تلك الحقيقة، ولا يوجد أية أمور خاصة بهذا الموضوع يتوجب الإبلاغ حولها.

## مسؤوليات الإدارة والأشخاص المسؤولين عن الحوكمة عن القوائم المالية الموحدة

إن الإدارة مسؤولة عن إعداد وعدالة عرض هذه القوائم المالية الموحدة وفقاً للمعايير الدولية لإعداد التقارير المالية، وعن الرقابة الداخلية التي تراها ضرورية لإعداد قوائم مالية موحدة خالية من الأخطاء الجوهرية سواءً كانت بسبب الإحتيال أو الخطأ.

عند إعداد القوائم المالية الموحدة، تكون الإدارة مسؤولة عن تقييم قدرة الشركة على الإستمرارية والإفصاح، عندما ينطبق ذلك عن أمور تتعلق بالإستمرارية وإستخدام أساس الإستمرارية في المحاسبة، ما لم توجد نية لدى الإدارة بتصفية الشركة أو إيقاف أعمالها أو عدم وجود بديل واقعي غير ذلك.

الأشخاص المسؤولين عن الحوكمة مسؤولين عن الإشراف على إعداد التقارير المالية الموحدة للشركة.

## مسؤولية المدقق حول تدقيق القوائم المالية الموحدة

إن أهدافنا هي الحصول على تأكيد معقول فيما إذا كانت القوائم المالية الموحدة ككل خالية من التحريفات الجوهرية، سواءً كانت بسبب الإحتيال أو الخطأ، وإصدار تقريرنا الذي يتضمن رأينا حولها. التأكيد المعقول هو مستوى عالٍ من التأكيد، ولكنه ليس ضماناً بأن التدقيق الذي قمنا به وفقاً للمعايير الدولية للتدقيق سوف يكتشف دائماً أي خطأ جوهري إن وجد، إن التحريفات يمكن أن تنشأ عن الإحتيال أو الخطأ، وتعتبر جوهرية إذا كانت بشكل فردي أو إجمالي يمكن أن تؤثر بشكل معقول على القرارات الإقتصادية المتخذة من قبل مستخدمي هذه القوائم المالية الموحدة.

كجزء من عملية التدقيق وفقاً لمعايير التدقيق الدولية، نقوم بممارسة الحكم المهني والمحافظة على تطبيق مبدأ الشك المهني في جميع نواحي التدقيق، بالإضافة إلى:

- تحديد وتقييم مخاطر الأخطاء الجوهرية في القوائم المالية الموحدة، سواءً كانت ناشئة عن إحتيال أو خطأ، وكذلك تصميم وتنفيذ إجراءات التدقيق ملائمة تستجيب لتلك المخاطر، والحصول على أدلة تدقيق كافية ومناسبة لتوفر أساساً لرأينا. إن خطر عدم إكتشاف أخطاء جوهرية ناتجة عن إحتيال أعلى من الخطر الناتج عن الخطأ، كما أن الإحتيال قد يشتمل على التواطؤ، التزوير، الحذف المتعمد، التحريفات، أو تجاوز لأنظمة الرقابة الداخلية.
- الحصول على فهم لأنظمة الرقابة الداخلية ذات الصلة بالتدقيق لغايات تصميم إجراءات تدقيق ملائمة في ظل الظروف القائمة، وليس لغرض إبداء رأي حول مدى فعالية أنظمة الرقابة الداخلية في الشركة.
- تقييم مدى ملائمة السياسات المحاسبية المستخدمة ومدى معقولية التقديرات المحاسبية والإيضاحات ذات العلاقة المعدة من قبل الإدارة.
- الإستنتاج عن مدى ملائمة إستخدام الإدارة لأساس الإستمرارية في المحاسبة، وإستناداً إلى أدلة التدقيق التي تم الحصول عليها، فيما إذا كان هنالك وجود لعدم تيقن جوهري ذا صلة بأحداث أو ظروف يمكن أن تثير شكوكاً جوهرية حول قدرة الشركة على الإستمرارية كمنشأة مستمرة. فإذا إستنتاجنا عدم وجود تيقن جوهري، فنحن مطالبون أن نلفت الإنتباه في تقرير تدقيقنا إلى الإيضاحات ذات الصلة الواردة في القوائم المالية الموحدة، أو إذا كان الإفصاح عن هذه المعلومات غير كافياً، فإننا سوف نقوم بتعديل رأينا. إستنتاجاتنا تعتمد على أدلة التدقيق التي تم الحصول عليها حتى تاريخ تقرير تدقيقنا ومع ذلك، فإنه من الممكن أن تتسبب أحداث أو ظروف مستقبلية في توقف الشركة عن الإستمرار كمنشأة مستمرة.

تقرير مدقق الحسابات المستقل للسنة المنتهية في ٣١ كانون الأول ٢٠٢٣

- تقييم العرض العام والشكل والمحتوى للقوائم المالية الموحدة بما فيها الإيضاحات وفيما إذا كانت القوائم المالية الموحدة تمثل المعاملات والأحداث بشكل يحقق العرض العادل.
- الحصول على أدلة تدقيق كافية وملائمة حول المعلومات المالية للمنشآت أو أنشطة الأعمال ضمن المجموعة لإبداء رأي حول القوائم المالية الموحدة. نحن مسؤولون عن التوجيه والإشراف والإنجاز على تدقيق المجموعة. نحن نبقى مسؤولين بالمطلق عن تقرير التدقيق.

لقد تواصلنا مع الأشخاص المسؤولين عن الحوكمة فيما يتعلق بنطاق وتوقيت التدقيق المخطط له وملاحظات التدقيق الهامة، بما في ذلك أية نقاط ضعف هامة في نظام الرقابة الداخلية نحددها خلال تدقيقنا.

لقد زدنا أيضاً الأشخاص المسؤولين عن الحوكمة بتصريح حول التزامنا بمتطلبات السلوك المهني المتعلقة بالاستقلالية، وإبلاغهم عن جميع العلاقات والأمور الأخرى التي من الممكن أن تؤثر على إستقلاليتنا وكذلك الإجراءات الوقائية إن وجدت.

من تلك الأمور التي تم إيصالها إلى الأشخاص المسؤولين عن الحوكمة، قمنا بتحديد الأمور الأكثر أهمية في تدقيق القوائم المالية الموحدة للسنة الحالية وهي بالتالي أمور التدقيق الأساسية. نقوم بوصف هذه الأمور في تقريرنا إلا إذا كان هنالك قانون أو تشريع يحول دون الإفصاح عن ذلك الأمر، أو في حالات نادرة جداً، والتي نقرر بها عدم الإفصاح عن ذلك الأمر في تقريرنا، لوجود آثار سلبية متوقع أن تفوق المنفعة العامة من تلك الإفصاحات.

تقرير حول المتطلبات القانونية والتشريعية الأخرى

تحتفظ الشركة بسجلات محاسبية منتظمة بصورة أصولية، تتفق من النواحي الجوهرية مع القوائم المالية الموحدة ونوصي الهيئة العامة بالمصادقة عليها.

طلال أبوغزاله وشركاه الدولية

محمد الأزرق  
(إجازة رقم ١٠٠٠)



عمان في ١٩ شباط ٢٠٢٤

شركة عمون الدولية للاستثمارات المتعددة  
شركة مساهمة عامة محدودة  
عمان - المملكة الأردنية الهاشمية

قائمة المركز المالي الموحدة كما في ٣١ كانون الأول ٢٠٢٣

٢٠٢٢	٢٠٢٣	إيضاحات	
دينار أردني	دينار أردني		الموجودات
			الموجودات غير المتداولة
٥,٦٦٣,٠٢٣	٥,٤٩٥,٥٤٨	٣	ممتلكات ومعدات
٨٦٦,٢٠٣	٨٦٦,٢٠٣	٤	إستثمارات عقارية
٦,٢٥٤	٢,٣٦٦	٥	أصل غير ملموس
<u>٦,٥٣٥,٤٨٠</u>	<u>٦,٣٦٤,١١٧</u>		مجموع الموجودات غير المتداولة
			الموجودات المتداولة
٤٠٦,٨٤٢	٣٣٥,٧٦٩	٦	موجودات مالية بالقيمة العادلة من خلال الربح أو الخسارة
٦٢,٤٠٧	٦٨,٣٣٣	٧	أرصدة مدينة أخرى
٣,٠٨٠	١,٣٣٧	٨	ذمم تجارية مدينة
٢٨٤,٧١٢	٣٠٣,٦٦٩	٩	نقد ونقد معادل
<u>٧٥٧,٠٤١</u>	<u>٧٠٩,١٠٨</u>		مجموع الموجودات المتداولة
<u>٧,٢٩٢,٥٢١</u>	<u>٧,٠٧٣,٢٢٥</u>		مجموع الموجودات
			المطلوبات وحقوق الملكية
			حقوق الملكية
٦,١٨٠,٣٧١	٦,١٨٠,٣٧١		رأس المال
٣٦٢,٨٩٠	٣٦٢,٨٩٠	١٠	إحتياطي إجباري
٦٤٧,٧٤٧	٤١٩,٦٨٣	١١	أرباح محتفظ بها
<u>٧,١٩١,٠٠٨</u>	<u>٦,٩٦٢,٩٤٤</u>		مجموع حقوق الملكية
			المطلوبات المتداولة
٥,٨٣٨	١٣,٧٥٦		ذمة المشغل الدائنة
٨٥,٣٥٢	٨٨,١٠٧	١٢	أرصدة دائنة أخرى
١٠,٣٢٣	٨,٤١٨		ذمم تجارية دائنة
<u>١٠١,٥١٣</u>	<u>١١٠,٢٨١</u>		مجموع المطلوبات
<u>٧,٢٩٢,٥٢١</u>	<u>٧,٠٧٣,٢٢٥</u>		مجموع المطلوبات وحقوق الملكية

إن الإيضاحات المرفقة تشكل جزءاً لا يتجزأ من هذه القوائم المالية

شركة عمون الدولية للاستثمارات المتعددة  
شركة مساهمة عامة محدودة  
عمان - المملكة الأردنية الهاشمية

قائمة الدخل الشامل الموحدة للسنة المنتهية في ٣١ كانون الأول ٢٠٢٣

٢٠٢٢	٢٠٢٣	إيضاحات	
دينار أردني	دينار أردني		
٦٤٧,٢٩٢	٧٩٩,٤٢٤	١٣	إيرادات تشغيل الفندق
(٥٤٠,٩٨٠)	(٦١٢,٧٤٥)	١٤	نفقات تشغيل الفندق
١٠٦,٣١٢	١٨٦,٦٧٩		ربح نشاط الفندق
١٩٨,٩٤٦	-	٤	رد تدني في قيمة أراضي استثمارية
٥٢,٠٣٧	٦٨,٤٠٩	١٥	إيرادات أخرى بالصفافي
(٩٣,٣٨٧)	(١٠٦,٧٣٤)	١٦	مصاريف إدارية
(١٨٥,٦٢٩)	(١٩١,٠٠٧)		إستهلاكات وإطفاءات
(٦٨١)	-		تكاليف تمويل
٧٧,٥٩٨	(٤٢,٦٥٣)		(الخسارة) الربح
٦,١٨٠,٣٧١ سهم	٦,١٨٠,٣٧١ سهم		المتوسط المرجح لعدد الأسهم خلال السنة
-/٠١٣ دينار أردني	(-/٠٠٧) دينار أردني	١٧	حصة السهم الأساسية من (الخسارة) الربح

إن الإيضاحات المرفقة تشكل جزءاً لا يتجزأ من هذه القوائم المالية

شركة عمون الدولية للإستثمارات المتعددة  
شركة مساهمة عامة محدودة  
عمان - المملكة الأردنية الهاشمية

قائمة التغيرات في حقوق الملكية الموحدة للسنة المنتهية في ٣١ كانون الأول ٢٠٢٣

المجموع	أرباح محققة بها	احتياطي إجباري	رأس المال	
دينار أردني	دينار أردني	دينار أردني	دينار أردني	
٧,٧٣١,٤٤٧	١,٢٠٤,٢٣٧	٣٤٦,٨٣٩	٦,١٨٠,٣٧١	رصيد ١ كانون الثاني ٢٠٢٢
(٦١٨,٠٣٧)	(٦١٨,٠٣٧)	-	-	أرباح موزعة
٧٧,٥٩٨	٧٧,٥٩٨	-	-	الربح
-	(١٦,٠٥١)	١٦,٠٥١	-	إحتياطي إجباري
٧,١٩١,٠٠٨	٦٤٧,٧٤٧	٣٦٢,٨٩٠	٦,١٨٠,٣٧١	رصيد ٣١ كانون الأول ٢٠٢٢
(١٨٥,٤١١)	(١٨٥,٤١١)	-	-	أرباح موزعة
(٤٢,٦٥٣)	(٤٢,٦٥٣)	-	-	الخسارة
٦,٩٦٢,٩٤٤	٤١٩,٦٨٣	٣٦٢,٨٩٠	٦,١٨٠,٣٧١	رصيد ٣١ كانون الأول ٢٠٢٣

إن الإيضاحات المرفقة تشكل جزءاً لا يتجزأ من هذه القوائم المالية

شركة عمون الدولية للإستثمارات المتعددة  
شركة مساهمة عامة محدودة  
عمان - المملكة الأردنية الهاشمية

قائمة التدفقات النقدية الموحدة للسنة المنتهية في ٣١ كانون الأول ٢٠٢٣

٢٠٢٢	٢٠٢٣	
دينار أردني	دينار أردني	التدفقات النقدية من الأنشطة التشغيلية
٧٧,٥٩٨	(٤٢,٦٥٣)	(الخسارة) الربح
		تعديلات لـ:
١٨٥,٦٢٩	١٩١,٠٠٧	إستهلاكات وإطفاءات
٢٢,٦٧٢	٤٤,٩٦٠	خسائر إستبعاد ممتلكات ومعدات
(١٩٨,٩٤٦)	-	رد تدني في قيمة أراضي إستثمارية
٢٣,١١٩	٦٩,٠٦٩	التغير في القيمة العادلة لموجودات مالية بالقيمة العادلة من خلال الربح أو الخسارة
(٤,٥١٠)	-	رد مخصص خسائر إئتمانية متوقعة إنتفت الحاجة إليه
		التغير في الموجودات والمطلوبات التشغيلية:
١٠٠,٠٠٠	-	ذمة شركة أراجن للتقانة الحيوية
(٤١٧,٣٦١)	٢,٠٠٤	موجودات مالية بالقيمة العادلة من خلال الربح أو الخسارة
(٧,٦٦٢)	(٥,٩٢٦)	أرصدة مدينة أخرى
٢٠,٠٩٠	١,٧٤٣	ذمم تجارية مدينة
٨,٧٠٧	٧,٩١٨	ذمة المشغل
٦١,٩٣٣	(٦٨,٢٠٨)	أرصدة دائنة أخرى
(٥٥,٧٠٠)	(١,٩٠٥)	ذمم تجارية دائنة
(١٨٤,٤٣١)	١٩٨,٠٠٩	صافي النقد من الأنشطة التشغيلية
		التدفقات النقدية من الأنشطة الإستثمارية
(٢٢٨,٤٩٧)	(٦٥,٧٢٩)	شراء ممتلكات ومعدات
(١,٢٠٠)	(١,٠٠٠)	شراء أصول غير ملموسة
٢,١٢٦	٢,١٢٥	المتحصل من بيع ممتلكات ومعدات
(٢٢٧,٥٧١)	(٦٤,٦٠٤)	صافي النقد من الأنشطة الإستثمارية
		التدفقات النقدية من الأنشطة التمويلية
(٥٦٣,٩٦٥)	(١١٤,٤٤٨)	أرباح موزعة
(٧٣,٩٦٥)	-	قرض
(٦٣٧,٩٣٠)	(١١٤,٤٤٨)	صافي النقد من الأنشطة التمويلية
(١,٠٤٩,٩٣٢)	١٨,٩٥٧	صافي التغير في النقد والنقد المعادل
١,٣٣٤,٦٤٤	٢٨٤,٧١٢	النقد والنقد المعادل في بداية السنة
٢٨٤,٧١٢	٣٠٣,٦٦٩	النقد والنقد المعادل في نهاية السنة
		معلومات عن نشاط غير نقدي
٥٤,٠٧٢	٧٠,٩٦٣	أرباح موزعة وغير مسلمة

إن الإيضاحات المرفقة تشكل جزءاً لا يتجزأ من هذه القوائم المالية

**شركة عمون الدولية للإستثمارات المتعددة**  
**شركة مساهمة عامة محدودة**  
**عمان - المملكة الأردنية الهاشمية**  
**إيضاحات حول القوائم المالية الموحدة**

١. الوضع القانوني والنشاط

– فيما يلي بيان الوضع القانوني والنشاط للشركة الأم والشركات التابعة:

اسم الشركة	الصفة القانونية	نسبة الملكية %	وزارة الصناعة والتجارة	تاريخ التسجيل لدى	رغم السجل	غلبت الشركة الرئيسية
شركة عمون الدولية للإستثمارات المتعددة	مساهمة عامة محدودة	-	٢٨ نيسان ٢٠٠٨	٤٥٢	- الإستثمار في المجالات الغازية والزراعية والصناعية والملاحة والسياحة والخدمية والمالية.	
شركة روعة عمون للإستثمارات السياحية	نات مسؤولة محدودة	١٠٠	٢١ آب ٢٠١٤	٢٧٩١٦	- شراء الأراضي وبناء الشقق السكنية والمجمعات التجارية وغيرها.	

– بتاريخ ١٥ آب ٢٠١٩ قامت شركة روعة عمون بتوقيع إتفاقية إدارة وتشغيل للفندق مع مؤسسة فراس بشير لإدارة وتشغيل الفنادق، بحيث تكون هي المشغل للفندق. تبلغ مدة العقد (٥) سنوات عقدية تجدد سنوياً بموافقة الطرفين وفي حال قامت الشركة بإنهاء العقد دون مسوغ قانوني فإن الشركة تكون ملزمة بدفع متوسط نسبة الأرباح التي تحققت للمشغل في الفترة ما قبل تاريخ فسخ العقد مضروبة بكل سنة من السنوات المتبقية من فترة هذه الإتفاقية.

– تبدأ مدة هذه الإتفاقية من تاريخ ١٥ آب ٢٠١٩ وتنتهي بتاريخ ١٥ آب ٢٠٢٤.

– يستحق المشغل نسبة من صافي الربح بعد خصم كافة النفقات والمصاريف والرسوم والضرائب وكافة البنود المتعلقة بمصروفات التشغيل أينما وردت حيث تكون هذه النسبة وفقاً لما يلي:

– ٧% إذا كانت نسبة صافي الربح إلى الإيرادات أقل من ١٠%

– ١٠% إذا كانت نسبة صافي الربح من الإيرادات تزيد عن ١٠%.

– يستحق المشغل نسبة ٣% من دخل الغرف.

– على المشغل الإلتزام بأن يكون معدل الرواتب الشهرية للعاملين في الفندق من ١٥,٠٠٠ – ٢٠,٠٠٠ دينار أردني وأي زيادة عن ذلك تخصم من مستحقاته.

– تشمل المصروفات التشغيلية مايلي:

– تكلفة السلع والمواد الإستهلاكية.

– الرواتب والمصروفات المتعلقة (من وجبات وزر للموظفين وضمان إجتماعي وتأمين صحي وعمولات تحفيزية).

– إمدادات الطاقة والمياه والهواتف والاتصالات.

– القيام بأعمال الإصلاح والصيانة المنتظمة اللازمة لصيانة الفندق ومعدات التشغيل والأثاث والتجهيزات والمعدات.

– تكلفة توريدات التشغيل ومعدات و مواد التشغيل.

– العمولات لوكالات السفر والسياحة سواء شركات موجودة فعلياً أو مواقع شركات الحجز الإلكتروني.

– الضرائب المستحقة الدفع أو المتوقعة فيما يتعلق بتشغيل الفندق وكافة الضرائب والرسوم مهما كان نوعها أو شكلها أو صفتها ورسوم الترخيص لدى كافة الجهات الرسمية وضرائب الإيراد المفروضة على أرباح الشركة أو المشغل وفقاً للقوانين الواجبة التطبيق وغير ذلك من الضرائب.

– كافة الأتعاب والمصروفات الخاصة بمراقبة وتدقيق الحسابات أو النواحي القانونية التي تتعلق بتشغيل الفندق بما في ذلك ما يتقاضاه المستشارون القانونيون.

– الديون المعدومة والديون المشكوك في تحصيلها بعد الحصول على موافقة كتابية من الشركة

– أتعاب الإدارة والتشغيل والإشراف والمتابعة.

– تم إقرار القوائم المالية من قبل مجلس الإدارة بجلسته رقم (٢٠٢٤/٠١) المنعقدة بتاريخ ١٨ شباط ٢٠٢٤، وتتطلب موافقة الهيئة العامة للمساهمين عليها.



إيضاحات حول القوائم المالية الموحدة للسنة المنتهية في ٣١ كانون الأول ٢٠٢٣

٢. أسس إعداد القوائم المالية الموحدة والسياسات المحاسبية الهامة

٢-١ أسس إعداد القوائم المالية الموحدة

– الإطار العام لإعداد القوائم المالية الموحدة

تم إعداد القوائم المالية الموحدة وفقاً للمعايير الدولية لإعداد التقارير المالية الصادرة عن مجلس معايير المحاسبة الدولية.

– أسس القياس المستخدمة في إعداد القوائم المالية الموحدة

تم إعداد القوائم المالية الموحدة إستناداً إلى طريقة التكلفة التاريخية بإستثناء بعض البنود التي تم قياسها بإستخدام طرق أخرى غير طريقة التكلفة التاريخية.

– العملة الوظيفية وعملة العرض

تم عرض القوائم المالية الموحدة بالدينار الأردني والذي يمثل العملة الوظيفية للمنشأة.

٢-٢ إستخدام التقديرات

– عند إعداد القوائم المالية الموحدة تقوم الإدارة بإجتهادات وتقديرات وإفتراضات تؤثر في تطبيق السياسات المحاسبية ومبالغ الموجودات والمطلوبات والإيرادات والمصاريف، وإن النتائج الفعلية قد تختلف عن هذه التقديرات.

– يتم الإعراف بالتغيرات في التقديرات المحاسبية في الفترة التي تم فيها تغيير التقديرات والسنوات القادمة التي تتأثر بذلك التغيير.

– إن الأمثلة حول إستخدام التقديرات هي الخسائر الإئتمانية المتوقعة، الأعمار الإنتاجية للممتلكات والمعدات القابلة للإستهلاك، المخصصات وأية قضايا مقامة ضد المنشأة.

٣-٢ معايير وتفسيرات أصدرت وأصبحت سارية المفعول

رقم المعيار أو التفسير	البيان	تاريخ النفاذ
المعيار الدولي لإعداد التقارير المالية رقم (١٧) عقود التأمين.	تم اصدار المعيار الدولي لإعداد التقارير المالية رقم (١٧) بشهر أيار ٢٠١٧ ليحل محل المعيار الدولي لإعداد التقارير المالية رقم (٤) عقود التأمين. يتطلب نموذج القياس الحالي عند وجود تقديرات أن يتم إعادة قياسها في كل فترة يصدر عنها تقرير. يتم قياس العقود باستخدام الأسس التالية: • التدفقات النقدية المخصومة ذات احتمالية مرجحة • تعديل صريح للمخاطر، و • هامش الخدمة التعاقدية يمثل الربح غير المكتسب من العقد الذي يتم الاعتراف به كإيرادات خلال فترة التغطية.	١ كانون ثاني ٢٠٢٣ (تأجل من ١ كانون الثاني ٢٠٢١).
تعديلات على معيار المحاسبة الدولي رقم (١) بيان ممارسة رقم (٢).	يشترط التعديلات على معيار المحاسبة الدولي رقم (١) من المنشآت الإفصاح عن السياسات المحاسبية المادية بدلا من سياساتهم المحاسبية الهامة. لدعم هذا التعديل مجلس معايير المحاسبة الدولي كذلك عدل على معايير المحاسبة الدولية لإعداد التقارير المالية - بيان ممارسة رقم (٢)، بحيث جعل الاحكام المادية لتقديم إرشادات بشأن كيفية تطبيق مفهوم المادية على الإفصاحات المتعلقة بالسياسات المحاسبية.	١ كانون ثاني ٢٠٢٣.
تعديلات على معيار المحاسبة الدولي رقم (٨).	التعديل على معيار المحاسبة الدولي رقم (٨) السياسات المحاسبية والتغيرات في التقديرات والاختفاء. التمييز بين السياسات المحاسبية والتغيرات في التقديرات المحاسبية مهم، لأن التغيرات في التقديرات المحاسبية تطبق في المستقبل على المعاملات المستقبلية وغيرها من الأحداث المستقبلية، ولكن التغيرات في السياسات المحاسبية تطبق عموما بأثر رجعي على المعاملات السابقة وغيرها من الأحداث السابقة وكذلك على الفترة الحالية.	١ كانون ثاني ٢٠٢٣.
تعديلات على معيار المحاسبة الدولي رقم (١٢).	تقدم التعديلات استثناء للمتطلبات الواردة في المعيار التي لا تعترف بها المنشأة ولا تكشف عن معلومات حول الأصول والخصوم الضريبية المؤجلة المتعلقة بضرائب الدخل، تطبق المنشأة الاستثناء وشرط الإفصاح عن أنها طبقت الاستثناء فور صدور التعديلات.	١ كانون ثاني ٢٠٢٣.

إيضاحات حول القوائم المالية الموحدة للسنة المنتهية في ٣١ كانون الأول ٢٠٢٣

معايير وتفسيرات أصدرت ولم تصبح سارية المفعول بعد

رقم المعيار أو التفسير	البيان	تاريخ النفاذ
المعيار الدولي لإعداد التقارير المالية رقم (١٦) عقود الأيجار.	تعديل يوضح كيف يقوم البائع - المستأجر بالقياس اللاحق لعملية بيع وإعادة الاستئجار.	١ كانون ثاني ٢٠٢٤
تعديلات على معيار المحاسبة الدولي رقم (١).	التعديلات على عرض القوائم المالية توضح بأن الالتزامات تم تصنيفها كالتزامات إما متداولة أو غير متداولة، اعتماداً على الحقوق الموجودة في نهاية فترة التقرير. التصنيف لا يتأثر بتوقعات المنشأة أو الاحداث التي تظهر بعد تاريخ التقرير المالي.	١ كانون ثاني ٢٠٢٤ (تأجل من ١ كانون الثاني ٢٠٢٢).
تعديلات على معيار المحاسبة الدولي رقم (٧). المعيار الدولي لإعداد التقارير المالية رقم (٧).	التعديل يتطلب من المشات تقديم معلومات نوعية وكمية حول ترتيبات تمويل الموردين.	١ كانون ثاني ٢٠٢٤

٤-٢ ملخص للسياسات المحاسبية الهامة

أسس توحيد القوائم المالية

- تضم القوائم المالية الموحدة القوائم المالية للمنشأة الأم وشركة روعة عمون الدولية للاستثمارات السياحية (المنشأة التابعة) والتي تسيطر عليها الشركة بنسبة ١٠٠%.
- يفترض وجود السيطرة عندما يكون للمستثمر التعرض لـ أو الحق في العوائد المتغيرة والناجمة عن العلاقة مع الجهة المستثمر بها، ولديه القدرة على التأثير على هذه العوائد من خلال سلطته على الجهة المستثمر بها، باستثناء بعض الظروف الإستثنائية عندما يمكن إثبات أن هذه الملكية لا تمثل سيطرة.
- يتم إستبعاد الأرصدة والمعاملات والدخل والمصاريف الداخلية بين المجموعة (المنشأة الأم والمنشأة التابعة) بالكامل.

الممتلكات والمعدات

- يتم الاعتراف مبدئياً بالممتلكات والمعدات بالتكلفة التي تمثل سعر الشراء مضافاً إليه أي تكاليف أخرى تم تحميلها على نقل الممتلكات والمعدات إلى الموقع وتحقيق الشروط اللازمة لها لتعمل بالطريقة التي ترغبها الإدارة.
- بعد الاعتراف المبدئي، يتم تسجيل الممتلكات والمعدات في قائمة المركز المالي بالتكلفة مطروحاً منها الإستهلاك المتراكم وأي خسائر تدني متراكمة في القيمة.
- يتم الاعتراف بالإستهلاك في كل فترة كمصروف. ويتم إحتساب الإستهلاك على أساس القسط الثابت والذي يتوقع إستهلاك المنافع الإقتصادية المستقبلية المتوقعة لهذه الموجودات خلال العمر الإنتاجي لها بإستخدام النسب السنوية التالية:

الفئة	نسبة الإستهلاك
	%
مبنى	٢
شقة	٢
تجهيزات وأدوات المطبخ	١٥
أثاث وديكورات	٢٠
أجهزة كهربائية ومكتبية	٢٠-١٥
نظام الطاقة الشمسية	٥

الفئة	نسبة الإستهلاك
بياضات و مستلزمات	٢٠ %
أجهزة كمبيوتر	٢٥
سيارة	١٥

- تتم مراجعة الأعمار الإنتاجية المقدرة في نهاية كل سنة، وأي تغير في التقديرات يتم تأثيره في الفترات اللاحقة.
- يتم إجراء اختبار لتدني القيمة التي تظهر بها الممتلكات والمعدات في قائمة المركز المالي عند ظهور أي أحداث أو تغيرات في الظروف تظهر أن هذه القيمة غير قابلة للإسترداد. في حال ظهور أي مؤشر لتدني القيمة، يتم إحتساب خسائر تدني تبعاً لسياسة تدني قيمة الموجودات.
- عند أي إستبعاد لاحق للممتلكات أو المعدات فإنه يتم الإعتراف بقيمة المكاسب أو الخسارة الناتجة، التي تمثل الفرق ما بين صافي عوائد الإستبعاد والقيمة التي تظهر بها هذه الممتلكات أو المعدات في قائمة المركز المالي، ضمن الربح أو الخسارة.
- يتم تحميل المبالغ التي تدفع لإنشاء الممتلكات أو المعدات بداية إلى حساب مشاريع قيد التنفيذ. وعندما يصبح المشروع جاهزاً للإستخدام يتم نقله إلى البند الخاص به من ضمن الممتلكات والمعدات.

#### الممتلكات الإستثمارية

- الممتلكات الإستثمارية هي ممتلكات (أراضي أو مباني - أو جزء من مبنى- أو كليهما):
- محتفظ بها من المنشأة لإكتساب إيرادات إيجارية، أو
- إرتفاع قيمتها الرأسمالية،
- أو كلاهما، وليس لاستخدامها في الإنتاج أو لتزويد البضائع أو الخدمات أو لأغراض إدارية، أو للبيع من خلال عمليات التشغيل الإعتيادية.
- تقاس الممتلكات الإستثمارية مبدئياً بالتكلفة المتضمنة تكاليف المعاملات.
- بعد الإعتراف المبدئي، يتم تسجيل الممتلكات الإستثمارية في قائمة المركز المالي بالتكلفة مطروحاً منها الإستهلاك المتراكم وأي خسائر تدني متراكمة في القيمة، ولا يتم إستهلاك الأراضي.
- يتم الإعتراف بإستهلاك المباني في كل فترة كمصروف. ويحتسب الإستهلاك على أساس القسط الثابت والذي يتوقع أن تستهلك به المنشأة المنافع الإقتصادية المستقبلية المتوقعة من المباني خلال الأعمار الإنتاجية للمباني المقدرة بخمس وعشرون سنة.
- تتم مراجعة الأعمار الإنتاجية المقدرة في نهاية كل سنة، وأي تغير في التقديرات يتم تأثيره في الفترات اللاحقة.
- يتم إجراء اختبار لتدني القيمة التي تظهر بها الممتلكات الإستثمارية في قائمة المركز المالي عند ظهور أي أحداث أو تغيرات في الظروف تظهر أن هذه القيمة غير قابلة للإسترداد. في حال ظهور أي مؤشر لتدني القيمة، يتم إحتساب خسائر تدني تبعاً لسياسة تدني قيمة الموجودات.
- عند أي إستبعاد لاحق للممتلكات الإستثمارية فإنه يتم الإعتراف بقيمة المكاسب أو الخسارة الناتجة، التي تمثل الفرق ما بين صافي عوائد الإستبعاد والقيمة التي تظهر بها هذه الممتلكات الإستثمارية في قائمة المركز المالي، ضمن الربح أو الخسارة.

#### موجودات غير ملموسة

- الموجودات غير الملموسة هي موجودات غير نقدية قابلة للتحديد بدون أن يكون لها وجود مادي ملموس.
- تسجل الموجودات التي يتم إمتلاكها بشكل منفصل بالتكلفة ناقص الإطفاء المتراكم وخسائر تدني القيمة المتراكمة.
- تشمل تكاليف الإمتلاك سعر الشراء والتكاليف الأخرى المحملة على إعداد الموجودات لإستخداماتها المتوقعة. يتم الإعتراف بالموجودات التي يتم إمتلاكها من إندماج الأعمال بالتكلفة وهي قيمتها العادلة في تاريخ الإمتلاك بشكل منفصل عن الشهرة.

إيضاحات حول القوائم المالية الموحدة للسنة المنتهية في ٣١ كانون الأول ٢٠٢٣

- يتم الاعتراف بالإطفاء كمصروف بشكل ثابت ومحدد خلال الأعمار الإنتاجية للموجودات غير الملموسة بإستخدام النسب السنوية التالية:

الفئة	نسبة الاستهلاك
برامج محاسبية	% ٢٥
موقع الكتروني	% ٢٥

- تتم مراجعة الأعمار الإنتاجية المقدرة في نهاية كل سنة، وأي تغيير في التقديرات يتم تأثيره في الفترات اللاحقة.  
- يتم إجراء إختبار تدني القيمة التي يظهر بها الموجود غير الملموس في قائمة المركز المالي عند ظهور أي أحداث أو تغيرات في الظروف تظهر أن هذه القيمة غير قابلة للإسترداد. في حال ظهور أي مؤشر لتدني القيمة، يتم إحتساب خسائر تدني تبعاً لسياسة تدني قيمة الموجودات.

#### تدني قيمة الموجودات الغير مالية

- في تاريخ كل قائمة مركز مالي، تقوم الإدارة بمراجعة القيمة التي تظهر بها الموجودات غير المالية (الممتلكات والآلات والمعدات والممتلكات الإستثمارية) في قائمة المركز المالي، لتحديد فيما إذا كان هناك أي مؤشرات تدل على تدني قيمة هذه الموجودات.  
- في حالة ظهور أي مؤشرات تدني، يتم تقدير القيمة القابلة للإسترداد للموجودات لتحديد مدى خسارة التدني، وهي القيمة التي تتجاوز بها القيمة التي يظهر بها الموجود في قائمة المركز المالي قيمته القابلة للإسترداد. وتمثل القيمة القابلة للإسترداد قيمة الموجود العادلة مطروحاً منها تكاليف البيع أو قيمة المنفعة في الموجود أيهما أكبر. القيمة العادلة للموجود هي القيمة التي من الممكن تبادل الموجود عندها ما بين أطراف على علم وراغبة بالتفاوض على أساس تجاري. وقيمة المنفعة في الموجود هي القيمة الحالية للتدفقات النقدية المستقبلية المتوقع تولدها من الموجود.  
- لأغراض تقييم الإنخفاض في القيمة، يتم تجميع الأصول في أدنى المستويات التي تتوفر لها تدفقات نقدية بشكل مستقل (الوحدات المولدة للنقد). ويتم مراجعة إنخفاض القيمة السابق للأصول غير المالية (فيما عدا الشهرة) للنظر في إمكانية عكسها المحتمل في تاريخ القوائم المالية.  
- يتم الاعتراف بخسارة التدني مباشرة من ضمن الخسائر.  
- عند عكس خسارة تدني القيمة في فترة لاحقة، يتم زيادة القيمة التي يظهر بها الموجود في قائمة المركز المالي بالقيمة المعدلة التقديرية للقيمة القابلة للإسترداد بحيث لا تزيد قيمة الزيادة نتيجة عكس خسارة التدني عن قيمة التكلفة التاريخية المستهلكة في حالة عدم الاعتراف بالتدني في السنوات السابقة. ويتم الاعتراف بعكس خسارة التدني مباشرة من ضمن الربح.

#### الأدوات المالية

- الأداة المالية هي أي عقد ينتج عنه موجوداً مالياً لمنشأة وإلتزام مالي أو أداة ملكية لمنشأة أخرى.

#### الموجودات المالية

- الموجود المالي هو أي موجود يكون عبارة عن:  
أ. نقد، أو  
ب. أدوات حقوق ملكية في منشأة أخرى، أو  
ج. حق تعاقدى لاستلام نقد أو موجود مالي آخر من منشأة أخرى، أو لتبادل الموجودات أو المطلوبات المالية مع منشأة أخرى بموجب شروط من المتوقع أن تكون إيجابية للمنشأة، أو  
د. عقد من الممكن أو ستنتم تسويته في أدوات حقوق الملكية الخاصة بالمنشأة.  
- يتم قياس الموجودات المالية مبدئياً (غير المصنفة ضمن فئة القيمة العادلة من خلال الربح أو الخسارة) بالقيمة العادلة مضافاً إليها تكاليف المعاملات التي تنسب مباشرة إلى إمتلاك الموجود المالي. أما في حالة الموجودات المالية المصنفة ضمن فئة القيمة العادلة من خلال الربح أو الخسارة فيتم تسجيل تكاليف المعاملات في قائمة الدخل.  
- تصنف الموجودات المالية إلى ثلاث فئات وهي على النحو التالي:  
- موجودات مالية بالتكلفة المطفأة.  
- موجودات مالية بالقيمة العادلة من خلال الدخل الشامل الأخر.  
- موجودات مالية بالقيمة العادلة من خلال الربح أو الخسارة.

### القياس اللاحق للموجودات المالية

لاحقاً يتم قياس الموجودات المالية كما يلي:

الموجودات المالية	القياس اللاحق
موجودات مالية بالقيمة العادلة من خلال الربح أو الخسارة	يتم قياس هذه الموجودات لاحقاً بالقيمة العادلة. صافي الأرباح أو الخسائر متضمناً ذلك أي فوائد دائنة أو توزيعات أرباح، فيتم الاعتراف بها في الربح أو الخسارة.

### إستبعاد الموجودات المالية

يتم إستبعاد الموجود المالي (أو جزء من الموجود المالي أو جزء من مجموعة موجودات مالية متشابهة) عند:  
- إنتهاء الحق في إستلام التدفقات النقدية من الموجود المالي؛ أو  
- قيام المنشأة بتحويل الحقوق التعاقدية لاستلام التدفقات النقدية من الموجود المالي أو إلزامها بتسديد التدفقات النقدية المستلمة من الموجود المالي بالكامل إلى طرف ثالث.

### المطلوبات المالية

- المطلوب المالي هو أي مطلوب يكون عبارة عن:  
أ. إلزام تعاقدي لتسليم نقد أو موجود مالي آخر إلى منشأة أخرى، أو لتبادل الموجودات أو المطلوبات المالية مع منشأة أخرى بموجب شروط من المتوقع أن تكون غير إيجابية للمنشأة، أو  
ب. عقد من الممكن أو ستم تسويته في أدوات حقوق الملكية الخاصة بالمنشأة.  
- يتم الاعتراف مبدئياً بالمطلوبات المالية بالقيمة العادلة مضافاً إليها تكاليف المعاملات التي تحمل مباشرة على إمتلاك أو إصدار هذه المطلوبات، باستثناء المطلوبات المالية المصنفة بالقيمة العادلة من خلال الربح أو الخسارة والتي تقاس مبدئياً بالقيمة العادلة.  
- بعد الاعتراف المبدئي، تقوم المنشأة بقياس جميع المطلوبات المالية حسب التكلفة المطفأة باستخدام طريقة الفائدة الفعالة، باستثناء المطلوبات المالية المصنفة بالقيمة العادلة من خلال الربح أو الخسارة والتي تقاس بالقيمة العادلة وبعض المطلوبات المالية الأخرى المحددة والتي لا تقاس حسب التكلفة المطفأة.  
- يتم الاعتراف بالمطلوبات المالية ضمن هذه الفئة بالقيمة العادلة، ويتم الاعتراف بالمكاسب أو الخسائر الناتجة عن التغييرات في القيمة العادلة ضمن الربح أو الخسارة.

### الذمم التجارية الدائنة والمستحقات

الذمم التجارية الدائنة والمستحقات هي إلتزامات للدفع مقابل البضائع أو الخدمات التي تم إستلامها أو التزود بها سواء تم تقديم فواتير أو تم الإتفاق رسمياً بشأنها مع المورد أم لا.

### مقاصة الأدوات المالية

يتم مقاصة الموجودات المالية والإلتزامات المالية مع إظهار صافي القيمة في قائمة المركز المالي فقط إذا كان هناك حق قانوني حالي واجب النفاذ لمقاصة المبالغ المعترف بها ووجود نية للتسوية على أساس الصافي، أو بيع الموجودات وتسوية الإلتزامات في نفس الوقت.

### النقد والنقد المعادل

هو النقد في الصندوق والحسابات الجارية والودائع قصيرة الأجل لدى البنوك ذات فترات إستحقاق لثلاثة أشهر أو أقل، والتي لا تكون معرضة لمخاطر هامة للتغير في القيمة.

#### الذمم التجارية المدينة

- الذمم التجارية المدينة هي الموجودات المالية غير المشتقة ذات الدفعات الثابتة أو المحددة والتي لم يتم تسعيرها في سوق نشط.
- تظهر الذمم التجارية المدينة بقيمة الفواتير مطروحاً منها مخصص الخسائر الإئتمانية المتوقعة والذي يمثل تدني القيمة القابلة لتحصيل الذمم.

#### تدني قيمة الموجودات المالية

- في كل تاريخ تقرير مالي، تقوم المنشأة بتقييم فيما إذا كانت الموجودات المالية المسجلة بالتكلفة المطفأة وأدوات الدين بالقيمة العادلة من خلال الدخل الشامل الآخر قد تدنت إئتمانياً. يعتبر الأصل المالي قد تدني إئتمانياً عند وقوع حدث أو أكثر له أثر سلبي على التدفقات النقدية المتوقعة للموجودات المالية.
- تعترف المنشأة بمخصص الخسارة الإئتمانية المتوقعه لـ:
  - الموجودات المالية المقاسة بالتكلفة المطفأة.
  - الإستثمارات في أدوات الدين المقاسة بالقيمة العادلة من خلال الدخل الشامل الآخر.
  - موجودات العقود.
- تقيس المنشأة مخصص الخسارة بمبلغ يساوي العمر الإئتماني للخسارة الإئتمانية المتوقعة.
- يتم قياس مخصص الخسارة للذمم التجارية المدينة وموجودات العقود دائماً بمبلغ يساوي العمر الإئتماني للخسارة الإئتمانية المتوقعة.
- عند تحديد فيما إذا كان خطر الإئتمان لأصل مالي قد زاد بشكل جوهري منذ الإقرار المبني وعند تقدير الخسارة الإئتمانية المتوقعة، فإن المنشأة تأخذ بعين الاعتبار المعلومات المعززة ذات العلاقة والمتاحة دون تكلفة زائدة أو جهد مفرط بناءً على خبرة المنشأة التاريخية والمعلومات الإستشرافية.
- تعتبر المنشأة الأصل المالي متعثراً عندما:
  - من غير المرجح أن يسدد العميل التزاماته الإئتمانية إلى المنشأة بالكامل، دون رجوع المنشأة إلى إتخاذ إجراءات مثل تحصيل أوراق مالية (إن وجدت)؛ أو
  - يتجاوز إستحقاق الأصل المالي أكثر من ٣٦٠ يوم.
- يتم طرح مخصص الخسارة للموجودات المالية المقاسة بالتكلفة من القيمة الإجمالية المسجلة لهذه الموجودات.
- يتم شطب الأصل المالي عندما لا يكون هناك توقع معقول باسترداد التدفقات التعاقدية. وتقوم المنشأة بشطب المبلغ الإجمالي للأصل المالي في حال تصفية المنشأة أو إعلان الإفلاس أو إصدار حكم محكمة برفض دعوى المطالبة بالأصل المالي.

#### حصة السهم الأساسية من الخسائر والأرباح

- تحتسب حصة السهم الأساسية من الخسائر والأرباح عن طريق تقسيم الربح أو الخسارة المخصصة، على المتوسط المرجح للأسهم العادية القائمة خلال السنة.

#### الإعتراف بالإيرادات

- تعترف المنشأة بالإيراد من بيع السلع أو تقديم الخدمة عند نقل السيطرة إلى المشتري.
- تقاس الإيرادات على أساس المقابل المحدد في أي عقد مبرم مع العميل والمتوقع إستلامه وتستبعد المبالغ المحصلة لصالح أطراف أخرى.
- تخفض الإيرادات بمبلغ الخصومات التجارية أو الكمية وكافة الخصومات المتوقعة التي تسمح بها المنشأة.

#### تقديم الخدمات

- تم الإعتراف بالإيراد الناتج من عقد تقديم الخدمة بالرجوع إلى نسبة إنجاز العملية في تاريخ قائمة المركز المالي.

#### توزيعات الأرباح وإيرادات الفوائد

- يتم الإعتراف بإيرادات توزيع أرباح الإستثمارات بعد أن يعلن حق المساهمين في إستلام دفعات.
- يستحق إيراد الفائدة على أساس الزمن وبالرجوع إلى المبلغ الأصلي القائم وسعر الفائدة الفعّال المستخدم.

- تكاليف الإقتراض

- تكاليف الإقتراض هي الفائدة والتكاليف الأخرى التي تكبدتها المنشأة عند إقتراض الأموال.
- يتم إعتبار تكاليف الإقتراض كمصروفات في الفترة التي تم تكبدها.

- العملات الأجنبية

- يتم تحويل التعاملات التي تتم بعملات أخرى غير العملة الوظيفية (العملات الأجنبية) بحسب أسعار الصرف السائدة في تاريخ حدوث التعاملات.
- بتاريخ كل قائمة مركز مالي يتم تحويل البنود النقدية المسجلة بعملات أجنبية إلى العملة الوظيفية حسب أسعار الصرف بتاريخ القائمة (سعر الإغلاق). أما البنود غير النقدية المقاسة حسب التكلفة التاريخية بعملات أجنبية فيتم تحويلها بإستخدام أسعار الصرف السائدة في تاريخ حدوث التعاملات. يتم تحويل البنود غير النقدية المقاسة بالقيمة العادلة بعملات أجنبية بإستخدام أسعار الصرف السائدة في التاريخ الذي تم فيه تحديد القيمة العادلة.
- يتم الإعراف بفروقات أسعار الصرف الناتجة من تسوية البنود النقدية أو تحويل بنود نقدية كانت قد إستخدمت أسعار صرف تختلف عن تلك التي إستخدمت عند الإعراف المبدئي بها خلال الفترة أو في قوائم مالية سابقة من ضمن الربح أو الخسارة في الفترة التي ظهرت خلالها.

- الإلتزامات الطارئة

- الإلتزامات الطارئة هي الإلتزامات محتملة تعتمد على إحتمالية ظهور أحداث مستقبلية غير مؤكدة، أو هي الإلتزامات حالية بدون إحتمال حدوث دفعات أو عدم إمكانية قياسها بطريقة موثوقة.
- لا يتم الإعراف بالإلتزامات الطارئة في القوائم المالية.



شركة عمون الدولية للإستثمارات المتعددة

شركة مساهمة عامة محدودة  
عمان - المملكة الأردنية الهاشمية

إيضاحات حول القوائم المالية الموحدة للسنة المنتهية في ٣١ كانون الأول ٢٠٢٣

٣ - ممتلكات ومعدات

	٢٠٢٣	٢٠٢٢
المجموع		
بيتر أردني		
مصرف قيد التصفية		
مصرف أردني		
سيرة		
بيتر أردني		
كمبيوتر		
بيتر أردني		
مستلزمات		
بيتر أردني		
نظام الطاقة الشمسية		
ديتير أردني		
اجهزة كهربائية		
وكنفية		
بيتر أردني		
الثاث وتكويرات		
بيتر أردني		
المطبخ		
بيتر أردني		
سنة		
بيتر أردني		
مبنى (٢)		
بيتر أردني		
اراضي		
بيتر أردني		
التكلفة		
الرصيد في بداية السنة		
إضافات		
إستبعادات		
المحلول من مشروع قيد التصفية		
الرصيد في نهاية السنة		
الإستهلاك المتراكم		
الرصيد في بداية السنة		
إستبعادات		
الرصيد في نهاية السنة		
الصافي		
التكلفة		
الرصيد في بداية السنة		
إضافات		
إستبعادات		
الرصيد في نهاية السنة		
الصافي		

(٣) يتضمن بند المباني الوارد أعلاه تكاليف تمويل بقيمة ٦١٥, ٢٩ دينار أردني كصافي ٣١ كانون الأول ٢٠٢٣.

إيضاحات حول القوائم المالية الموحدة للسنة المنتهية في ٣١ كانون الأول ٢٠٢٣

٤. إستثمارات عقارية

٢٠٢٢	٢٠٢٣	
دينار أردني	دينار أردني	
٦٦٧,٢٥٧	٨٦٦,٢٠٣	رصيد بداية السنة
١٩٨,٩٤٦	-	رد تدني في قيمة أراضي
٨٦٦,٢٠٣	٨٦٦,٢٠٣	رصيد نهاية السنة

(\*) تم في سنوات سابقة إحتساب تدني في قيمة الأرض بقيمة ٥٤٤,٦٢٨ دينار أردني، وبعد الزيادة التي تمت خلال عام ٢٠٢٢ على أسعار الأراضي فقد أصبح صافي قيمة التدني على قطع الأراضي مبلغ وقدره ٣٤٥,٦٨٢ دينار أردني.

(\*\*) بلغ متوسط القيمة السوقية للأراضي الإستثمارية حسب تقييم الخبيرين العقاريين بتاريخ ١١ و١٧ كانون الثاني ٢٠٢٤ ما قيمته ٨٦٦,٢٠٣ دينار أردني.

٥. أصل غير ملموس

المجموع	موقع إلكتروني	برامج محاسبية	٢٠٢٣	
دينار أردني	دينار أردني	دينار أردني		الكلفة
٦,٢٥٤	٤,٢٦٤	١,٩٩٠		رصيد بداية السنة
١,٠٠٠	-	١,٠٠٠		إضافات
(٤,٨٨٨)	(٤,٢٦٣)	(٦٢٥)		إطفاءات
٢,٣٦٦	١	٢,٣٦٥		رصيد نهاية السنة
			٢٠٢٢	
				الكلفة
٩,٨٢٩	٨,٥٢٩	١,٣٠٠		رصيد بداية السنة
١,٢٠٠	-	١,٢٠٠		إضافات
(٤,٧٧٥)	(٤,٢٦٥)	(٥١٠)		إطفاءات
٦,٢٥٤	٤,٢٦٤	١,٩٩٠		رصيد نهاية السنة

٦. موجودات مالية بالقيمة العادلة من خلال الربح أو الخسارة

٢٠٢٢	٢٠٢٣	
دينار أردني	دينار أردني	
١٢,٦٠٠	٤٠٦,٨٤٢	رصيد بداية السنة
٨٣٢,٥٨٤	١,٤٩٥,٣٣٠	شراء خلال السنة
(٤١٥,٢٢٣)	(١,٤٩٧,٣٣٤)	بيع خلال السنة
(٢٣,١١٩)	(٦٩,٠٦٩)	التغير في القيمة العادلة
٤٠٦,٨٤٢	٣٣٥,٧٦٩	رصيد نهاية السنة

إيضاحات حول القوائم المالية الموحدة للسنة المنتهية في ٣١ كانون الأول ٢٠٢٣

٧. أرصدة مدينة أخرى

٢٠٢٢	٢٠٢٣	
دينار أردني	دينار أردني	
١٤,١١٥	١٨,١٣٥	مصاريف مدفوعة مقدماً
٦,٨٦٠	١٥,٦٥١	دفعات مقدّمة لدائرة ضريبة الدخل والمبيعات
١٤,٣٩٠	١٤,٣٩٠	تأمين مسترد
١,٩١٠	٥,٥١٣	ذمم موظفين
١٢,١٣٠	٥,٠٣٤	سلف عمل
٤,٣٤٨	٣,٥١٣	ذمم شركات بطاقات إئتمانية
٥,٩٥٨	٣,٢٧١	أخرى
١,٤٨٥	١,٤٨٥	مدفوع مقدماً مساهمة وطنية
٦٣٥	١,٣٤١	ذمم مكاتب وساطة
٥٧٦	-	إيراد فوائد مستحق القبض
٦٢,٤٠٧	٦٨,٣٣٣	المجموع

٨. ذمم تجارية مدينة

٢٠٢٢	٢٠٢٣	
دينار أردني	دينار أردني	
٦٩,٥٠٨	٦٧,٧٦٥	ذمم تجارية
(٦٦,٤٢٨)	(٦٦,٤٢٨)	يطرح: مخصص خسائر إئتمانية متوقعة (*)
٣,٠٨٠	١,٣٣٧	الصافي

(\*) فيما يلي بيان الحركة التي تمت على بند مخصص خسائر إئتمانية متوقعة خلال السنة وهي على النحو التالي:

٢٠٢٢	٢٠٢٣	
دينار أردني	دينار أردني	
٦٩,٤٢٨	٦٦,٤٢٨	رصيد بداية السنة
(٣,٠٠٠)	-	رد مخصص خسائر إئتمانية متوقعة إنتفت الحاجة إليه
٦٦,٤٢٨	٦٦,٤٢٨	رصيد نهاية السنة

٩. نقد ونقد معادل

٢٠٢٢	٢٠٢٣	
دينار أردني	دينار أردني	
١٥٠,٠٠٠	١٥٠,٠٠٠	وديعة لدى البنك (*)
١٣٠,١٧٧	١٤٨,٩٢٥	حسابات جارية لدى البنوك - دينار أردني
٤,٥٣٥	٤,٧٤٤	حساب جاري لدى البنك - دولار أمريكي
٢٨٤,٧١٢	٣٠٣,٦٦٩	المجموع

(\*) إن الوديعة الواردة أعلاه مربوطة لمدة سنة وتتقاضى الشركة فائدة عليها بنسبة ٥,٧٥%.

١٠. إحتياطي إجباري

الشركة الأم – شركة مساهمة عامة محدودة

– يتم تكوين الإحتياطي الإجباري وفقاً لأحكام قانون الشركات الأردني بإستقطاع نسبة ١٠% من صافي ربح السنة، ويتوقف هذا الإقتطاع متى بلغ الإحتياطي ربع رأسمال الشركة المصرح به. إلا أنه يجوز بموافقة الهيئة العامة للشركة الإستمرار في إقتطاع هذه النسبة السنوية إلى أن يبلغ هذا الإحتياطي ما يعادل مقدار رأسمال الشركة المصرح به. إن هذا الإحتياطي غير قابل للتوزيع.

– للهيئة العامة وبعد إستنفاد الإحتياطيات الأخرى أن تقرر في إجتماع غير عادي إطفاء خسائرها من المبالغ المتجمعة في حساب الإحتياطي الإجباري، على أن يعاد بناؤه وفقاً لأحكام القانون.

الشركة التابعة – شركة ذات مسؤولية محدودة

– يتم تكوين الإحتياطي الإجباري وفقاً لأحكام قانون الشركات الأردني بإستقطاع نسبة ١٠% من صافي ربح السنة، ويتوقف هذا الإقتطاع متى بلغ الإحتياطي رأسمال الشركة. إن هذا الإحتياطي غير قابل للتوزيع.

– للهيئة العامة وبعد إستنفاد الإحتياطيات الأخرى أن تقرر في إجتماع غير عادي إطفاء خسائرها من المبالغ المتجمعة في حساب الإحتياطي الإجباري، على أن يعاد بناؤه وفقاً لأحكام القانون.

١١. أرباح محتفظ بها

بناءً على محضر إجتماع الهيئة العامة غير العادي للشركة المنعقد بتاريخ ١٥ آذار ٢٠٢٣ فقد تقرر توزيع أرباح على المساهمين بنسبة ٣% من رأسمال الشركة أي ما يعادل ١٨٥,٤١١ دينار أردني.

١٢. أرصدة دائنة أخرى

٢٠٢٢	٢٠٢٣	
دينار أردني	دينار أردني	
٥٤,٤٢٦	٧٠,٩٦٣	أمانات مساهمين
١٢,٩٥٣	١٢,٣٥٧	مصاريف مستحقة
٧,٩١٢	٤,٢٠١	مقبوض مقدماً من نزلاء
٢٨٧	٣٣٠	أمانات المؤسسة العامة للضمان الإجتماعي
٧,٦٣٨	٢٥٦	أمانات دائرة ضريبة الدخل والمبيعات
٢,١٣٦	-	ذمم موظفين
٨٥,٣٥٢	٨٨,١٠٧	المجموع

١٣. إيرادات تشغيل الفندق

٢٠٢٢	٢٠٢٣	
دينار أردني	دينار أردني	
٥١٥,٣٢٣	٥٧٥,٤٩٤	الغرف
١٤,٧٧٥	١٠٢,٧٨٩	أخرى
٤٩,٠٠٩	٦٢,٨٤٨	قاعة إحتفالات
٦٨,١٨٥	٥٨,٢٩٣	الطعام والشراب
٦٤٧,٢٩٢	٧٩٩,٤٢٤	المجموع

إيضاحات حول القوائم المالية الموحدة للسنة المنتهية في ٣١ كانون الأول ٢٠٢٣

١٤. نفقات تشغيل الفندق

٢٠٢٢	٢٠٢٣	
دينار أردني	دينار أردني	
٣٢١,٧٥٢	٣٧٣,٣٢٣	نفقات الأقسام (أ/١٤)
١١٠,٩٨٢	١٢٤,٦٠٨	مصاريف إدارية (ب/١٤)
٥٧,١٦١	٥٥,٩٤٧	مصاريف خدمات
٢٤,٧٢٧	٣٢,٤٨٤	مصاريف تسويقية
٢٦,٣٥٨	٢٦,٣٨٣	مصاريف قسم الصيانة
٥٤٠,٩٨٠	٦١٢,٧٤٥	المجموع

(أ/١٤) نفقات الأقسام

٢٠٢٢	٢٠٢٣	
دينار أردني	دينار أردني	
١٦٩,٨١١	١٨٩,٢٠٨	الغرف (*)
١١٨,٣٠٩	١٢٦,٩٤٦	الطعام والشراب (**)
٧,٨٦٨	٤٠,٦٨٢	أخرى (***)
٢٥,٧٦٤	١٦,٤٨٧	قاعة إحتفالات
٣٢١,٧٥٢	٣٧٣,٣٢٣	المجموع

(\*) تكلفة الغرف

٢٠٢٢	٢٠٢٣	
دينار أردني	دينار أردني	
٥٨,٠٠١	٦٩,٧١٣	رواتب وأجور وملحقاتها
٤٩,١٥٣	٦٠,٨٦٩	عمولات وكلاء سياحة
٢٢,٦٣٦	٢١,٣٠٦	دراي كلين ومواد مستهلكة
١٥,٣٩٨	١٢,٠٨٨	لوازم نزلاء
٩,٩١٨	٨,٦٣٦	نظافة
٥,٧٢٩	٧,٩٧١	مساهمة الشركة في الضمان الإجتماعي
٢,٩٤٦	٣,٤٢٣	وجبات طعام للموظفين
٢,١٦٧	٢,٤٥١	قرطاسية ومطبوعات
٣,٣١٨	٢,١١١	تأمين صحي
١١٢	٣٨٠	متفرقة
٤٣٣	٢٦٠	ملابس موظفين
١٦٩,٨١١	١٨٩,٢٠٨	المجموع

شركة عمون الدولية للاستثمارات المتعددة  
شركة مساهمة عامة محدودة  
عمان - المملكة الأردنية الهاشمية

إيضاحات حول القوائم المالية الموحدة للسنة المنتهية في ٣١ كانون الأول ٢٠٢٣

(\*\*) تكلفة الطعام والشراب

٢٠٢٢	٢٠٢٣	
دينار أردني	دينار أردني	
٥٢,٤٠٠	٦٠,٦٠٧	رواتب وأجور وملحقاتها
٤٦,٥٤٨	٤٥,٧١٠	طعام ومشروبات
٥,٩٥٦	٧,٦٤٣	مساهمة الشركة في الضمان الاجتماعي
٥,٣٤٢	٣,٣٥٣	مواد مستهلكة
٢,٨٥٦	٣,٢٤٣	وجبات طعام للموظفين
٢,٧٨٤	٢,١٥٣	تأمين صحي
٥٩٧	١,٥٨٣	تجهيزات نظافة
٦٥٠	١,١٤٨	ملابس موظفين
٨٩٠	٧٥٣	لوازم نزلاء
٧٠	٧٥٣	متفرقة
٢١٦	-	قرطاسية ومطبوعات
١١٨,٣٠٩	١٢٦,٩٤٦	المجموع

(\*\*\*) أخرى

من ضمن بند المصاريف الأخرى والبالغ رصيدها ٤٠,٦٨٢ دينار أردني كما في ٣١ كانون الأول ٢٠٢٣ يوجد مبلغ ٣٢,٢٩٨ دينار أردني كما في ٣١ كانون الأول ٢٠٢٣ يمثل ما تم دفعه للسيد عمر أحمد خليل فرعون كبديل إدارة وتشغيل لنشاط المساج والحمام المغربي بناءً على الإتفاقية الموقعة معه بداية عام ٢٠٢٣.

(١٤/ب) مصاريف إدارية

٢٠٢٢	٢٠٢٣	
دينار أردني	دينار أردني	
٢٩,٩٠٥	٣٨,٢١٩	أتعاب المشغل (*)
٢٨,٧٨٣	٣٥,٨٤٤	رسوم ورخص حكومية
٩,٩٣٤	٩,٩١٥	أمن وحماية
١١,٠١٣	٩,٣٩٠	كمبيوتر
٨,٨٤٨	٨,٩١٦	عمولات
-	٦,٦٩٦	ضريبة خدمة مستوردة
٤,٤٠٠	٥,١١٦	إشتراكات
٥,٤٧٠	٣,٥٢٧	إتصالات
٢,٦٥٠	٢,٢٦٥	سفر وتنقلات
٢,٣٢٩	١,٩٠٤	تأمين
٥,٨٢٠	١,١٩٩	متفرقة
٤٦٩	٨١٦	علاقات عامة
٦٣١	٤٨٩	قرطاسية ومطبوعات
٣٩٥	٣١٢	بنكية
٣٣٥	-	دعاية وإعلان
١١٠,٩٨٢	١٢٤,٦٠٨	المجموع

(\*) يمثل هذا البند حصة المشغل من صافي الربح حسب إتفاقية التشغيل بالإضافة إلى ٣% من إيرادات الغرف.

شركة عمون الدولية للإستثمارات المتعددة  
شركة مساهمة عامة محدودة  
عمان - المملكة الأردنية الهاشمية

إيضاحات حول القوائم المالية الموحدة للسنة المنتهية في ٣١ كانون الأول ٢٠٢٣

١٥. إيرادات أخرى بالصافي

٢٠٢٢	٢٠٢٣	
دينار أردني	دينار أردني	
١٧,٦٦٠	١١٤,٠٦٣	أرباح بيع موجودات مالية بالقيمة العادلة من خلال الربح أو الخسارة
٣٢,٣٠٩	٣٩,٨٩٣	بدل خدمة
-	٢٠,٢٥٠	أرباح موزعة
٢٤,١٢٠	٧,١١٤	إيراد فوائد بنكية
١,٦٢٩	١,١١٨	أخرى
(٢٢,٦٧٢)	(٤٤,٩٦٠)	خسائر إستبعاد ممتلكات ومعدات
(٢٣,١١٩)	(٦٩,٠٦٩)	التغير في القيمة العادلة لموجودات مالية بالقيمة العادلة من خلال الربح أو الخسارة
١٧,٦٠٠	-	بدل ضمان النادي الرياضي
٤,٥١٠	-	رد مخصص خسائر إئتمانية متوقعة إنتفت الحاجة إليه
٥٢,٠٣٧	٦٨,٤٠٩	الصافي

١٦. مصاريف إدارية

٢٠٢٢	٢٠٢٣	
دينار أردني	دينار أردني	
٤٩,١٤٩	٥٧,٥٩٢	رواتب وأجور وملحقاتها
١٣,٩٥٠	١٣,٩٥٠	أتعاب مهنية
١٠,٢٩٠	١٠,٣١٣	رسوم ورخص حكومية وإشتراكات
٦,٢٩٠	٨,١١٦	مساهمة الشركة في الضمان الإجتماعي
٤,٧٤٩	٤,٥٢٥	تأمين صحي
٨٢٧	٢,٦٣٧	صيانة
٢,٠٨٨	٢,٣٢٣	إتصالات
١,٤٨٣	١,٣٦٢	مياه وكهرباء
١٩	١,١٨٦	فرق عملة
١,٠٥٤	١,٠٩٧	مصاريف سيارات
٨٤٤	١,٠١٣	نظافة
٨٧٢	٩٣٥	وجبات طعام للموظفين
٢٧١	٨٩١	مصروف إجتماع الهيئة العامة
٥٠٣	٣٠٤	فوائد وعمولات بنكية
٢٣٢	٢٨٨	ضيافة
١٢٠	١٤٧	قرطاسية ومطبوعات
٣٦١	٤٩	متفرقة
-	٦	غرامات
٢٠٠	-	تبرعات
٨٥	-	أتعاب ومصاريف قضائية
٩٣,٣٨٧	١٠٦,٧٣٤	المجموع

إيضاحات حول القوائم المالية الموحدة للسنة المنتهية في ٣١ كانون الأول ٢٠٢٣

#### ١٧. حصة السهم الأساسية من (الخسارة) الربح

٢٠٢٢	٢٠٢٣	
دينار أردني	دينار أردني	(الخسارة) الربح
٧٧,٥٩٨	(٤٢,٦٥٣)	
٦,١٨٠,٣٧١	٦,١٨٠,٣٧١	المتوسط المرجح لعدد الأسهم
-/٠١٣ دينار أردني	-/٠٠٧ دينار أردني	حصة السهم الأساسية من (الخسارة) الربح

#### ١٨. القضايا

حسب ما هو وارد في كتاب محامي الشركة، يوجد قضية واحدة مقامة من الشركة على الغير قيمتها ١٢٠,٠٠٠ دينار أردني، وتم الحصول على قرار نهائي قطعي بالزام المدعي عليه بدفع المبلغ مع الرسوم والمصاريف واتعاب المحاماة والفائدة القانونية من تاريخ المطالبة وحتى السداد التام.

#### ١٩. الوضع الضريبي

##### الشركة الأم

لم يتم الإنتهاء من تسوية الوضع الضريبي للشركة مع دائرة ضريبة الدخل والمبيعات عن عام ٢٠٢٢، وبرأي الإدارة والمستشار الضريبي للشركة فإنه لا يوجد حاجة إلى أخذ أية مخصصات وبأنه لن يترتب على الشركة أية إلتزامات ضريبية مالية مستقبلية محتملة.

##### الشركة التابعة

##### ضريبة الدخل

لم يتم الإنتهاء من تسوية الوضع الضريبي للشركة مع دائرة ضريبة الدخل والمبيعات عن الأعوام ٢٠١٩، ٢٠٢٠، ٢٠٢١ و ٢٠٢٢، وبرأي الإدارة والمستشار الضريبي للشركة فإنه لا يوجد حاجة إلى أخذ أية مخصصات وبأنه لن يترتب على الشركة أية إلتزامات مالية ضريبية مستقبلية محتملة.

##### ضريبة المبيعات

لم يتم الإنتهاء من تسوية الوضع الضريبي للشركة مع دائرة ضريبة الدخل والمبيعات للأعوام ٢٠١٧، ٢٠١٨، ٢٠١٩، ٢٠٢٠، ٢٠٢١ و ٢٠٢٢، وبرأي الإدارة والمستشار الضريبي للشركة فإنه لا يوجد حاجة إلى أخذ أية مخصصات وبأنه لن يترتب على الشركة أية إلتزامات مالية ضريبية مستقبلية محتملة.

#### ٢٠. إدارة المخاطر

##### أ. مخاطر رأس المال

يتم مراجعة مكونات رأس المال بشكل منتظم ويتم الأخذ بعين الإعتبار تكلفة رأس المال والمخاطر المرتبطة فيه، كما يتم التحكم برأس المال لضمان إستمرارية الأعمال وزيادة العوائد من خلال تحقيق التوازن الأمثل بين حقوق الملكية والديون.

##### ب. مخاطر سعر الصرف

- هي المخاطر الناتجة عن تذبذب القيمة العادلة أو التدفقات النقدية المستقبلية لأداة مالية بسبب التغير في سعر الصرف الأجنبي.
- تنشأ مخاطر سعر الصرف نتيجة لتنفيذ معاملات تجارية بالعملة الأجنبية مما يفرض نوعاً من المخاطر نتيجة لتقلبات أسعار صرف هذه العملات خلال السنة.
- تتم إدارة هذه المخاطر عن طريق إجراءات خاصة بأسعار الصرف الأجنبي.
- إن معظم التعاملات بالعملة الأجنبية تتمثل في المعاملات بالدولار الأمريكي حيث أن سعر صرف الدينار الأردني ثابت بالنسبة للدولار الأمريكي.



إيضاحات حول القوائم المالية الموحدة للسنة المنتهية في ٣١ كانون الأول ٢٠٢٣

– فيما يلي جدول بالعملة الأجنبية كما في ٣١ كانون الأول ٢٠٢٣:

المبلغ بالعملة المحلية (دينار أردني)	المبلغ بالعملة الأجنبية	سعر الصرف مقابل الدينار الأردني	العملة	البيان
٤,٧٤٤	٦,٧٠١	-/٧٠٨	دولار أمريكي	حساب جاري لدى البنك

### ج. مخاطر سعر الفائدة

- هي المخاطر الناتجة عن تذبذب القيمة العادلة أو التدفقات النقدية المستقبلية لأداة مالية بسبب التغيرات في سعر الفائدة في السوق.
- تنشأ مخاطر سعر الفائدة للأدوات المالية نتيجة للتغيرات بأسعار الفائدة السوقية الناتجة عن عمليات الإقتراض أو الإيداع في البنوك.
- تتم إدارة المخاطر عن طريق المحافظة على الجمع ما بين أرصدة أسعار الفائدة المتقلبة والثابتة خلال السنة المالية بطريقة ملائمة.
- يوضح الجدول التالي حساسية الربح أو الخسارة وحقوق الملكية للتغير في أسعار الفوائد التي تتقاضاها المنشأة على ودائعها لدى البنوك وعلى أسعار الفوائد التي تدفعها المنشأة إقتراضها من البنوك:

الأثر على الربح (الخسارة) وحقوق الملكية	التغير في الفائدة	كما في ٣١ كانون الأول ٢٠٢٣
دينار أردني	%	وديعة لدى البنك
٧٥٠ ±	٠,٥	

### د. مخاطر السعر الأخرى

- هي المخاطر الناتجة عن تذبذب القيمة العادلة أو التدفقات النقدية المستقبلية لأداة مالية بسبب التغيرات في أسعار السوق (باستثناء تلك الناتجة عن مخاطر سعر الفائدة أو مخاطر سعر الصرف) سواء تسبب في هذه التغيرات عوامل خاصة بالأداة المالية الفردية أو الجهة التي أصدرتها، أو عوامل تؤثر على جميع الأدوات المالية المشابهة المتداولة في السوق.
- تنشأ مخاطر السعر الأخرى للأدوات المالية نتيجة للإستثمارات في أدوات حقوق الملكية.
- يوضح الجدول التالي حساسية الربح أو الخسارة وحقوق الملكية للتغير في الأسعار المعلنة للإستثمارات في أدوات حقوق الملكية، مع إشتراط عدم تغيير باقي المتغيرات الأخرى:

الأثر على الربح (الخسارة) وحقوق الملكية	التغير في السعر	كما في ٣١ كانون الأول ٢٠٢٣
دينار أردني	%	موجودات مالية بالقيمة العادلة من خلال الربح أو الخسارة
١٦,٧٨٨ ±	٥	
		كما في ٣١ كانون الأول ٢٠٢٢
٢٠,٣٤٢ ±	٥	موجودات مالية بالقيمة العادلة من خلال الربح أو الخسارة

### هـ. مخاطر الإنتمان

- هي المخاطر الناتجة عن الخسارة المالية من عدم قدرة طرف أداة المالية من القيام بتنفيذ إلتزاماته.
- يتم مراقبة معدلات الإنتمان بإنتظام للجهات المدينة وحجم المعاملات مع هذه الجهات خلال السنة.
- يتم تقييم الإنتمان بصورة مستمرة من ناحية الأوضاع والظروف الإقتصادية للجهة المدينة.
- تمثل القيم التي تظهر بها الموجودات المالية في القوائم المالية الحد الأقصى من نسب التعرض لمخاطر الإنتمان، بدون الأخذ بعين الإعتبار قيمة أي ضمانات تم الحصول عليها.

إيضاحات حول القوائم المالية الموحدة للسنة المنتهية في ٣١ كانون الأول ٢٠٢٣

و. مخاطر السيولة

- هي مخاطر عدم القدرة على سداد الإلتزامات المالية التي تمت تسويتها من خلال تسليم نقد أو موجود مالي آخر.
- تتم إدارة مخاطر السيولة عن طريق الرقابة على التدفقات النقدية ومقارنتها مع تواريخ إستحقاق الموجودات والمطلوبات المالية.
- يوضح الجدول التالي تواريخ إستحقاق الموجودات والمطلوبات المالية كما في ٣١ كانون أول:

أقل من سنة		الوصف
٢٠٢٢	٢٠٢٣	
دينار أردني	دينار أردني	الموجودات
٤٠٦,٨٤٢	٣٣٥,٧٦٩	موجودات مالية بالقيمة العادلة من خلال الربح أو الخسارة
٤٦,٨٠٧	٤٨,٧١٣	أرصدة مدينة أخرى
٣,٠٨٠	١,٣٣٧	ذمم تجارية مدينة
٢٨٤,٧١٢	٣٠٣,٦٦٩	نقد وتقد معادل
٧٤١,٤٤١	٦٨٩,٤٨٨	المجموع
		المطلوبات
٥,٨٣٨	١٣,٧٥٦	ذمة المشغل الدائنة
٧٧,٤٤٠	٨٣,٩٠٦	أرصدة دائنة أخرى
١٠,٣٢٣	٨,٤١٨	ذمم تجارية دائنة
٩٣,٦٠١	١٠٦,٠٨٠	المجموع

٢١. القوائم المالية للشركة التابعة

تشمل القوائم المالية الموحدة القوائم المالية لشركة روعة عمون للإستثمارات السياحية (شركة تابعة) وهي على النحو التالي:

اسم الشركة	رأس المال	نسبة الملكية	مجموع الموجودات	مجموع المطلوبات	خسائر متراكمة	خسارة السنة
شركة روعة عمون للإستثمارات السياحية	دينار أردني ١٥٠,٠٠٠	% ١٠٠	دينار أردني ٥,٤٨٤,١٣٥	دينار أردني ٥,٣٨٥,٨٤٢	دينار أردني (٥١,٧٠٧)	دينار أردني (٥١,٧٠٧)

## ٢٢. القيمة العادلة للأدوات المالية

- تقوم المنشأة بتصنيف طرق قياس القيمة العادلة باستخدام التسلسل الهرمي للقيمة العادلة الذي يعكس أهمية المدخلات المستخدمة في عمل طرق القياس. وفيما يلي التسلسل الهرمي للقيمة العادلة للأدوات المالية التي تم تقييمها:
  - المستوى (١): أسعار معلنة (غير معدلة) في أسواق نشطة لموجودات ومطلوبات مماثلة.
  - المستوى (٢): مدخلات غير الأسعار المعلنة ضمن المستوى (١) والقابلة للملاحظة للموجود أو المطلوب، إما بشكل مباشر (مثل الأسعار) أو بشكل غير مباشر (مثل المشتق من الأسعار).
  - المستوى (٣): مدخلات للموجود أو المطلوب التي ليست على أساس معلومات السوق القابلة للملاحظة.

المستويات		٣١ كانون الأول ٢٠٢٣
المجموع	١	الموجودات المالية
دينار أردني	دينار أردني	موجودات مالية بالقيمة العادلة من خلال الربح أو الخسارة
٣٣٥,٧٦٩	٣٣٥,٧٦٩	

## ٢٣. الآثار المحتملة للتقلبات الاقتصادية

نتيجة النزاع العالمي الحالي حيث أخذت المنشأة بعين الاعتبار أي تأثير محتمل للتقلبات الاقتصادية الحالية في مدخلات عوامل الإقتصاد الكلي المستقبلية عند تحديد مدى شدة وإحتمالية السيناريوهات الاقتصادية لتحديد الخسائر الإئتمانية المتوقعة.

## ٢٤. إعادة التصنيف

تم إعادة تصنيف بعض أرصدة ٢٠٢٢ لجعلها تتناسب مع التصنيف المستخدم في عام ٢٠٢٣.